

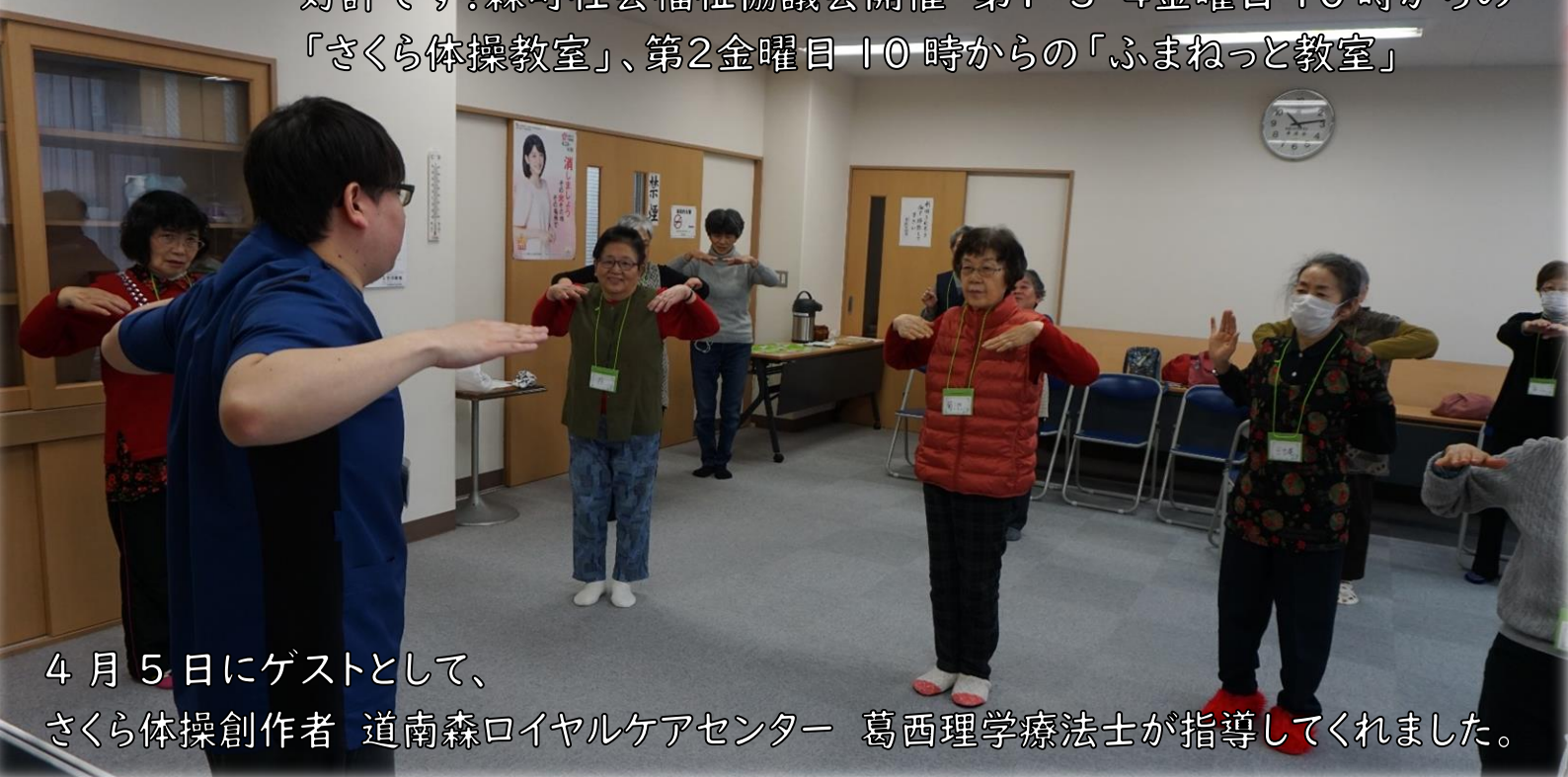
5

2019  
第62号

ふれあいネットワーク

## そよかぜ

好評です! 森町社会福祉協議会開催 第1・3・4金曜日 10時からの  
「さくら体操教室」、第2金曜日 10時からの「ふまねっと教室」



4月5日にゲストとして、  
さくら体操創作者 道南森ロイヤルケアセンター 葛西理学療法士が指導してくれました。



3月12日ふれあいサロンの写真の様子

**森町社会福祉協議会**



この広報紙「そよかぜ」は赤い羽根共同募金の助成で発行されています

## 森町社会福祉協議会 平成三十年度 事業計画

三月十九日、森町公民館において、森町社会福祉協議会理事会並びに三月二十八日、評議員会が開催され、新年度の事業計画・予算について承認されましたので概略をもって報告いたします。

### 基本方針

今日、地域社会を取り巻く環境は、少子・高齢化と人口減少が加速化する中で、高齢者や児童への虐待、生活困窮がもたらす貧困の連鎖、引きこもりなど社会的孤立、地域でのつながりの希薄化が懸念され、福祉課題・生活課題が複雑し多様化しています。

このような状況の中で、私たち社会福祉活動に携わる者には、その役割・使命として、地域の多様化・複雑化した生活課題を受け止め、地域のつながりの再構築を目指しつつ、地域の皆様、関係機関と協議し、総合的かつ包括的な支援体制の構築に向けた「我が事・丸ごと」の共生社会の実現が求められております。

当町においても、団塊の世代が後期高齢者となる2025年を見据え、公

的な支援（共助・公助）だけでなく、地域が共に支え合う（自助・互助）仕組みづくりが進められております。

このため、社会福祉協議会は地域福祉を推進する中核団体として、これまでに以上に行政とパートナーシップを強化するとともに、地域住民の主体的参加により地域において充実した生活ができるよう「地域包括ケアシステム」の構築に積極的に参画し、「住民が心豊かに住み慣れた地域で暮らせるよう」一人ひとりに寄り添った福祉活動に努めてまいります。

また、権利擁護支援体制を推進するとともに生活困窮者自立支援事業やサロン事業など福祉政策への対応のため職員の資質向上やスタッフの養成・確保にも取り組んでまいります。

### 事業計画

#### 1. 地域福祉活動の推進

##### ① 小地域ネットワーク活動事業の推進

高齢者・障害者世帯の見守り活動や援助活動はもちろん、地域住民の交流、支え合い活動など幅広い福祉活動に援助いたします。

前年度の納めた社協一般会費の40%を地域福祉活動費として町内会へ助成します。

##### ② 住民への啓蒙

社会福祉活動について広報紙『そよかぜ』を年4回全戸配布します。

また、地域の福祉活動を取り上げ、親しみある広報紙作成に努めます。

##### ③ 共同募金事業の推進と団体の育成

共同募金の大きな特徴は、地域福祉推進のための募金と助成が一体となったしくみであり、募金事業の理解を深め、広く住民の協働と活動奉仕員の拡充に努め、事業の推進に努めます。

##### ④ ボランティア活動の普及と育成

地域におけるボランティアの需要が多様化する中で、ボランティア団体の育成と各方面におけるボランティアの発掘と活動要請に努めます。今年度においては、高齢者の歩行機能と認知機能の改善効果が期待できる「ふまねっと」運動を推進し、定期的な教室の開催とサポートー養成を行います。また、町民向け傾聴セミナーを開催し、傾聴の意義を捉え傾聴ボランティアの養成を促します。

##### ⑤ 森町ボランティアセンターの推進

ボランティア活動を推進するため活動拠点として各種ボランティア団体の育成、相談、連絡調整、情

報の提供を行います。

- ・ボランティア養成及びスキルアップ研修会を開催

- ・中高生ボランティアスクールの開催
- ・さくら体操・ふまねっと教室の定期開催

- ・福祉団体等との連絡調整

- ・ボランティア保険の手続き

##### ⑥ 相談事業の推進

総合相談窓口の常設（福祉サービスの情報提供・生活一般の相談など）内容に応じた関係機関との連携

##### ⑦ 老人福祉・心身障害者対策と団体との連携

地域住民の高齢者、心身障害者（児）に対する理解を深め、老人クラブ連合会及び身体障害者福祉協会等への協力援助に努めます。

また、精神保健福祉対策として支援団体との連携協力を促進します。

#### 2. 「ふれあいサロン」と介護予防・地域支援事業の推進

ふれあいサロンは毎月1回開催されます。高齢者や障害者の社会参加、健康づくり、閉じこもり防止を目的に、誰でも気軽に参加できるサロンづくりに努めます。また、地域間交流促進のため「出前サロン」の取り組みも推進します。また、地域単位



でのサロン活動への協力支援に努めます。今年度から実施される「生活支援サポート事業（要支援状態の方を支える新たな生活支援の仕組み）」へ積極的に連携協力し、高齢者の生活支援・介護予防サービスの体制整備の推進に努めてまいります。

3. 生活福祉資金等の利用促進と援助  
低所得世帯、障害者、高齢者等生活問題の解決のため、生活福祉資金や愛情銀行の利用を促し、また必要に応じ生活困窮者自立支援事業制度を活用した支援を実施します。また、公益的取り組みとして「生活困窮者等に対する安心サポート事業」へ参画し、制度の狭間にある生活困窮者の自立支援に努めます。

4. 日常生活自立支援事業の推進  
高齢や障害により日常生活を送る上での判断に不安のある方を対象に、生活費の管理、書類等の預かりなどを定期的に行う福祉サービスを一昨年より当社協が主体となり実施しています。町内には潜在的に多数の利用希望者がいることが予想されることより関係機関とも協力し、一人でも多くの方にサービスが提供されるよう円滑な事業運営に努めます。

#### 5. 灯籠設置事業

町民の方がお亡くなりになった際、町内の葬儀社3社（有）伊端造花店・（有）松閣園・（有）ひらた葬祭のご協力・ご厚意により、葬儀に灯籠をお供えします。

#### 6. 福祉用具の無料貸出

町内会・老人クラブ・ボランティア団体等での各種行事等に活用できる車イスやレクリエーション用具等を貸出します。



### 平成31年度 森町社会福祉協議会収支予算

拠点区分：法人運営

(単位:千円)

科 目		予算額
事業活動による収支		
収 入	会費収入	6,030
	寄附金収入	2
	経常経費補助金収入	18,931
	受託金収入	203
	貸付事業収入	1,100
	受取利息配当金収入	4
	その他の収入	174
	事業活動収入計①	26,444
支 出	人件費支出	16,435
	事業費支出	851
	事務費支出	3,928
	貸付事業等支出	1,100
	共同募金配分金事業費	5,559
	助成金支出	80
	負担金支出	120
	事業活動支出計②	28,073
事業活動資金収支差額③=①-②		△1,629

科 目		予算額
施設整備等による収支		
収入	施設整備等収入計④	0
支出	施設整備等支出計⑤	0
施設整備等資金収支差額⑥=④-⑤		0
その他の活動による収支		
収 入	積立資産取崩収入	1,596
	その他の活動による収入	1
	その他の活動収入計⑦	1,597
支 出	積立資産支出	502
	その他の活動支出計⑧	502
その他の活動資金収支差額⑨=⑦-⑧		1,095
予備費⑩		100
当期資金収支差額合計⑪=③+⑥+⑨-⑩		△634
前期末支払資金残高⑫		634
当期末支払資金残高⑪+⑫		0

# じぶんの まちを 良くするしくみ

共同募金は森町の福祉活動を支えています

平成30年度赤い羽根共同募金の



## 3,544,406 円



赤い羽根共同募金は次のように助成されま

全国・全道の広域な福祉に活用 **750,000 円**

・災害等準備金(被災した地域へ)

じもとの福祉に活用 **2,794,406 円**

・福祉団体及び地域福祉活動

### 【じもとへの助成】

町内会活動(小地域ネットワーク事業)、森町ボランティアの会、森町日赤奉仕団、森町更生保護女性会、港町なかよし会、虹の会、森町ボランティア連絡協議会、森町老人クラブ連合会、森町身体障害者福祉協会、森町介護福祉施設連絡協議会、森町手をつなぐ育成会、森町認知症の人と共に歩む会、森町青葉母子寡婦会、チェリースークル、サポーターさくら、さくら会、ane 妻サークル、森高等学校、砂原中学校、森中学校、さわら小学校、森小学校、尾白内小学校、鷺ノ木小学校、駒ヶ岳小学校、濁川小学校、ふれあいサロン運営、ボランティア保険助成、広報紙「そよかぜ」へ助成(敬称略・順不同)

### 【募金の内訳】

・戸別募金 …………… 2,298,392 円  
・企業募金 …………… 813,500 円  
・学校募金 …………… 117,134 円  
・街頭募金 …………… 32,925 円  
・チャリティー募金 …… 35,990 円  
・募金箱、バッジその他 …… 246,465 円



## 平成30年度 赤い羽根募金箱協力店・事業所・学校

グリーンピア大沼  
ちゃっぶ林館  
ケルン  
フォーレスト  
道の駅 Y O U・遊・もり  
あったかさわらパークゴルフ場  
(株)ツルハ 森店  
(有)兄弟共友自動車整備  
J A 新函館森基幹支店・  
濁川事業所

チロルの森  
スーパーとうかい砂原店  
森の里病院  
向歯科医院  
鎌田医院  
森漁業協同組合購買店舗  
就労支援センターWORKハウス  
森警察署  
駒ヶ岳茶房  
青雲の森

さわやかセンター・砂原  
つど〜る・プラザ・さわら  
新都市砂原病院  
森町役場砂原支所  
東日本宇佐美(株)森バイパス給油所  
森高等学校  
森中学校  
砂原中学校  
さわら小学校  
森小学校

駒ヶ岳小学校  
尾白内小学校  
鷺ノ木小学校  
濁川小学校

(順不同・敬称略)

# 企業募金は、106 の事業所から 813,500 円のご協力をいただきました。

社会福祉法人 青雲の森  
石井木材(株)  
(株)キタセキ駒ヶ岳給油所  
東日本産業(株)  
カネカ北海道スチロール(株)森工場  
(株)加藤土建  
新函館農業協同組合森基幹支店  
森ライオンズクラブ  
(社)森青年会議所  
森ロータリークラブ  
森商工会議所  
(有)兄弟共友自動車整備  
(有)ダイカスモーク  
(株)マルモ食品  
(株)マルモフーズ  
(有)ガレージサンディ  
小樽珍味(株)  
セブンイレブン本町店  
森医交会  
澁谷漁業  
もりまちのパンやさん たむら  
バチンコパーラージャック  
いなみ食品工業(株)  
龍光寺  
工藤建設(株)  
プライム  
ビジネスホテルプレスコ

(有)マルイゲタ  
清水建設  
株式会社アンサー  
野村設備工業(株)  
(有)コーリュウ  
(有)松田龍雲堂  
(有)マルミ吉田商店  
(株)佐々木精肉畜産みゆき販売  
鮨おおね田  
堀尾クリーニング店  
ダスキン あべ店  
星組渡辺土建株式会社  
(株)佐藤エネルギー  
江尻運送(株)  
板谷塗装  
森清掃(株)  
カネヨ木村水産(株)  
(株)ハルキ  
名北ミート株式会社  
道南化成工業株式会社  
北海道道南畜産事業協同組合  
道南福祉ねっと  
(有)ミュージック館  
インターファーム(株)道南事務所  
(株)皆口組  
森自動車学校  
(株)森ハイヤー

(有)日興ハイヤー  
プラザ武蔵  
ラメール森〈豊生園〉  
あんずケア(株)  
森の里病院  
道南森ロイヤルケアセンター  
北海道ニチモウ(株)  
丸協石油(株)  
森町建設協会  
(有)阿部保険事務所  
(株)イワシマ  
函館歯科医師会森部会  
(株)P & S いわた  
(株)河野組  
ラーメン次郎長  
森漁業協同組合  
花ゆう介護サービス(有)  
(有)広工業  
イレダイ村上商店  
渡島国際交流事業協同組合  
(株)メリーライフ  
スーパーとうかい砂原店  
(有)ひらた葬祭社  
(有)新谷損害保険サービス  
(有)丸大 大須賀商店  
(有)茅部清掃  
砂原漁業協同組合

(有)ひらた商店  
(株)マルコ小山水産  
(株)北水澤田  
(株)ヤマホン佐藤商店  
(株)マルハニチロ北日本森工場  
(株)ニチレイフーズ森工場  
(株)マルマス  
(株)角野水産  
カネキチ澤田水産(株)  
(有)ダキヤマニシ西村商店  
(有)さわら管財交通  
(株)小泉水産  
(有)カネヤマ松浦水産  
(社福)さわら福祉会シャリテさわら  
(有)関商会  
(有)三輪商会  
(株)ワイエスフーズ  
⊕坂本水産  
(株)西村鉄建工業  
(株)ヤマイチ水産  
(株)丸太水産  
(株)上田商会  
丹波工業  
(株)岩本水産  
医療法人雄心会新都市砂原病院

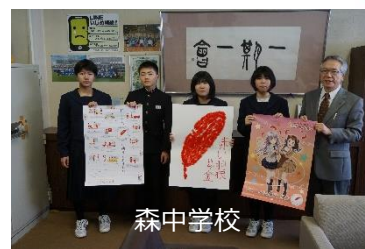
(順不同・敬称略)



さわら小学校



森小学校



森中学校



濁川小学校



尾白内小学校



鷺ノ木小学校



砂原中学校



森高校生徒会





赤い羽根共同募金にご協力いただきました各町会の皆さま、募金ボランティアの皆さま、ありがとうございました。

## 平成 30 年度 赤い羽根共同募金地域＜戸別＞集計表

区 分	金額	区 分	金額	区 分	金額	区 分	金額
赤井川	45,300	森川町(1区)	51,000	鳥崎町(A)	100,782	会所町第2	1,000
駒ヶ岳(焼山)A	11,000	森川町(2区・5区一部)	127,750	鳥崎町(B)	100,800	四軒町	45,800
駒ヶ岳(焼山)B	12,500	森川町(3区)	63,050	富士見町	60,000	砂原2丁目	62,700
駒ヶ岳(逆川)	25,000	森川町(4区・5区)	118,350	鷺ノ木町	23,000	砂原中央	62,450
駒ヶ岳(西山)	21,500	御幸町(東)	38,500	蛭谷町	27,200	度杭崎第1	55,100
駒ヶ岳(中新道)	18,300	御幸町(西)	19,500	本茅部町	18,000	さわやか	65,800
駒ヶ岳(東山)	14,000	清澄町	41,500	石倉町(東)	10,500	場中第1	16,300
尾白内(東)	47,000	本町(東)	20,000	石倉町(西)	19,000	場中第2	25,700
尾白内(中)	46,900	本町(西)	28,000	濁川	86,000	小石崎	12,300
港町(甲)	76,800	上台町(1)	20,000	二ツ山	10,800	押出	34,700
白川	20,160	上台町(2)	45,300	沼尻	22,550		
姫川	28,800	上台町(3)	51,500	彦濶第1	35,700	合 計	
常盤町	120,000	上台町(4)	46,500	彦濶第2	24,500	3,260 世帯	
新川町(甲)	27,200	上台町(5)	21,000	彦濶第3	28,000	2,298,392 円	
新川町(乙)	55,900	みどりヶ丘	60,000	会所町第1	27,400		

## 平成 30 年度 北海道共同募金会 運動功績者表彰

ありがとうございます。

近年顕著な共同募金運動をされている団体に、北海道共同募金会より感謝状が授与されました。



新函館農業協同組合  
森基幹支店 様



森町立森中学校 様

森町立森小学校 様

## 森町ボランティアの会創立 40 周年記念式典・祝賀会

平成 31 年 2 月 18 日、グリーンピア大沼において「森町ボランティアの会創立 40 周年記念式典・祝賀会」が開催されました。当日は前段で、40 周年記念事業会員研修会として、森警察署生活安全課の田中警部補を講師として、「悪質化する詐欺の手口や未然防止策等について」と題してご講演をいただきました。その後、記念式典及び祝賀会が開催され、梶谷町長、野村議長はじめ多くの方がお祝いに来場されました。



## 豊生園クリスマス会



12 月 20 日、豊生園においてクリスマス会が開催され、森町ボランティアの会が演芸を披露しました。



## 新職員の紹介

平成 26 年 4 月 1 日より 5 年間事務局長を務めました金谷孝己氏が 3 月 31 日付で退職となり、新たに 4 月 1 日より、前森町役場保健福祉課長の住吉英勝が事務局長に就任いたしましたので、皆さまにご報告いたします。



(写真右 離任辞令をうけとる金谷前事務局長)



(新しく就任した、住吉事務局長)



# 地域福祉活動の紹介

## 小地域ネットワーク

### 赤井川町内会

▶12月25日、70歳以上59名の方へ声かけ見守り確認を行い「クリスマスケーキ」をプレゼントしました。



### 尾白内町内会

▶3月2日、女性部では春のお便りを添え72名の方に、ちらしずし(大盛)と名物お煮しめをお届けしました。



### 御幸・清澄町内会

▶3月3日、ひな祭り、32名の方に「ちらし寿司&フルーツ」を声かけ訪問しお届けしました。



### 常盤町町内会

▶3月3日、ひな祭り、32名の方に「ちらし寿司&フルーツ」を声かけ訪問しお届けしました。



### 森町社会福祉協議会一般会費納入のお願い

森町社会福祉協議会は、地域での人と人とのつながりを大切に、住み慣れた地域で安心して生活できる福祉のまちづくりを目指し、地域福祉の推進に努めているところであります。

会費は地域福祉事業を推進する上で貴重な財源であり、各ボランティア団体活動への助成、町内会での小地域福祉活動への支援、サロン運営などの助成をはじめ、社会福祉を目的とする事業に使われています。社協の一般会費は、年1,200円(月100円)です。会費の納入については、町内会にご協力をいただいております。「住民会員制度」は多くの市町村で取り入れられており、一人ひとりが地域福祉を自らの活動として受け止め、地域福祉活動に参加していただいている住民相互の支え合い制度です。



# 地域福祉活動の紹介

## 小地域ネットワーク

### みどりヶ丘町内会

- ▶3月3日、警察の方と一緒に「ちらし寿司」に春らしいお菓子を添えて、55名の方に配食し、特殊詐欺の注意喚起も併せて行いました



### 上台町町内会

- ▶12月12日、ふれあいの集いを開催しクリスマス会を行いました。  
血圧測定をした後ゲーム3種とカピパラ体操をして、その後カップケーキをデコレーションしました。お昼には軽食を頂き、参加者22名の方と楽しい時間を過ごす事が出来ました。



### 新川町内会

- ▶3月9日、45名の方におはぎにお茶を添えて届けました。



- ▶12月16日、配食サービスを行いました。この日はお弁当にお手紙を添えて、対象者55名の方へお届けしました。



- ▶その他 3月18日グリーンピア大沼にて、ふれあい昼食会を開催し、17名の方が参加いたしました！



- ▶2月24日、対象者54名の方に、ちらし寿司に果物とお手紙を添えて配食サービスを行いました。

## 善意のご寄付 ありがとうございます

前号から平成 31 年 4 月 12 日分までを掲載しています。

- 曹洞宗北海道第一宗務所第二教区 様 64,364 円
- のら猫グループ 様 10,000 円
- 赤井川町内会 新春の集い 様  
(チャリティー募金) 4,000 円
- 森町身体障害者福祉協会 様 3,000 円

## 福祉用具無料貸出の ご 案 内

社会福祉協議会で保有する車いす・レクリエーション用具、プロジェクター、軽トラなど無料貸出しております。町内会行事やサークル活動にご利用ください。

その他、いろいろありますのでお問い合わせください。社協職員が指導いたします。



## 灯 籠 事 業

町民の方がお亡くなりになった際に、町内の葬儀社（3 社）のご厚意により社協の灯籠を揚げさせていただいております。※地域福祉の推進は、住民参加が基本と考えられることから、現在社協では住民会員制を設けご協力をいただいております。会員の方が亡くなられた際にはご冥福をお祈りし、葬儀社さんのご厚意のもと灯籠事業を実施しています。

### 【 灯 籠 事 業 協 賛 葬 儀 社 】

- ・(有)伊 端 造 花 店 (2-2374)
- ・(有)松 閣 園 (2-2827)
- ・(有)ひらた葬儀社 (8-2047)

## 俳 句

### 「四十雀俳句会」

※俳句を作ってみたいと思う人は、

電話 2-2421 坂本俊男へ

福寿草 輝き放つ 庭の隅

檀 上 美緒子

春うらら 亡<sup>つ</sup>夫にもらいし 余世かな

中 村 洋 子



## 地域福祉活動を紹介します！

各町内会が行う福祉活動は配食にとどまらず、特色ある様々な活動が実施されています。社協ではそうした活動が地域全体に広がるよう広報「そよかぜ」を通して、地域福祉活動を紹介しています。お気軽にご連絡ください。

### 【編集・発行】

社会福祉法人 森町社会福祉協議会

〒049-2326 茅部郡森町字御幸町 3-2

電話：01374-3-2280 FAX：01374-3-2281

## — 心 配 ご と 相 談 所 —

日常生活の悩みや心配ごとについて相談員が応じ助言いたします。相談内容によっては専門機関へのご紹介もいたしますので、お気軽にご相談ください。