

5

2018  
第58号

 ふれあいネットワーク

# そよかせ

「傾聴セミナー

～傾聴って、ちょう（聴）良いね。そだねー。～」

4月14日、森町公民館講堂にて、傾聴（はなしを聴くこと）の基本的な技術について学ぶ講座が開催され、話を聴くことの大切さ難しさを、楽しみながら学びました。

（関連記事7頁）

**森町社会福祉協議会**

 この広報紙「そよかせ」は赤い羽根共同募金の助成で発行されています



# 森町社会福祉協議会 平成三十年度 事業計画

三月二十日、森町公民館において、森町社会福祉協議会理事会並びに三月二十八日、評議員会が開催され、新年度の事業計画・予算について承認されましたので概略をもつて報告いたします。

## 基本方針

現在の社会福祉を取り巻く環境は、少子高齢化に伴う一人暮らし高齢者や高齢者世帯の増加、社会的孤立、経済的困窮、地域でのコミュニティ機能低下など、多くの課題を抱え、人々の福祉に対するニーズは益々複雑、多様化してきています。

このような中、国においては、高齢者や障がい者、子ども等を分け隔てなく、包括的・総合的に支援する仕組みを構築することを目的に「新たな福祉ビジョン」が取りまとめられ、ニッポン一億総活躍プランにおいて「我が事・丸ごと」地域共生社会の実現が提唱されました。

支え手側と受け手側に分けられるのではなく、地域のあらゆる住民が役割を持ち、支え合いながら自分らしく

活躍できる地域コミュニティを育成し、地域の公的サービスと協働して助け合いながら暮らすことのできる仕組みづくりが求められています。

特に、住民同士の「ささえあい」の核となるのは「町内会」です。小地域ネットワーク活動が今後も広く展開されるよう町内会と協働した社協活動を推進してまいります。また、社協ならではのネットワークと専門性を生かし、地域住民とも結びついた福祉サービスの提供を行ってまいります。

貧困世帯や独居老人、障がい者の地域生活のサポート体制として、生活困窮者自立支援事業、日常生活自立支援事業、生活福祉資金並びに社協独自の応急貸付制度である愛情銀行を活用しながら支援を進めてまいります。

「ふれあいサロン」は幅広い住民に周知され、住民同士のつながりが醸成され、また、介護

予防の一助を担っています。今年度も継続し、町民の「ふれあい」の機会作りとなるよう取り組んでまいります。また、関係

機関、団体との連携を図り「住みなれた地域で誰もが安心して暮らす」



ことのできる地域福祉の実現をめざし、諸事業の遂行に努めてまいります。

## 事業計画

### 1. 地域福祉活動の推進

#### ①小地域ネットワーク活動事業の推進

高齢者・障害者世帯の見守り活動や援助活動はもちろん、地域住民の交流、支え合い活動など幅広い福祉活動に援助いたします。

前年度の納めた社協一般会費の40%を地域福祉活動費として町内会へ助成します。

#### ②住民への啓蒙

社会福祉活動について広報紙『そよかぜ』を年4回全戸配布します。

また、地域の福祉活動を取り上げ、親しみある広報紙作成に努めます。

#### ③共同募金事業の推進と団体の育成

共同募金の大きな特徴は、地域福祉推進のための募金と助成が一体となったしくみであり、募金事業の理解を深め、広く住民の協働と活動奉仕員の拡充に努め、事業の推進に努めます。

#### ④ボランティア活動の普及と育成

地域におけるボランティアの需要が多様化する中で、ボランティア団体の育成と各方面におけるボランティアの発掘と活動要請に努めま

す。今年度においては、高齢者の歩

行機能と認知機能の改善効果が期待できる「ふまねっと」運動を推進

し、定期的な教室の開催とサポート養成を行います。また、町民向け

傾聴セミナーを開催し、傾聴の意義を捉え傾聴ボランティアの養成を促します。

#### ⑤森町ボランティアセンターの推進

ボランティア活動を推進するための活動拠点として各種ボランティア団体の育成、相談、連絡調整、情報の提供を行います。

・ボランティア養成及びスキルアップ研修会を開催

・中高生ボランティアスクールの開催

・ふまねっと教室の定期開催

・福祉団体等との連絡調整

・ボランティア保険の手続き

#### ⑥相談事業の推進

総合相談窓口の常設（福祉サービスの情報提供・生活一般の相談など）内容に応じた関係機関との連携

#### ⑦老人福祉・心身障害者対策と団体との連携

地域住民の高齢者、心身障害者（児）に対する理解を深め、老人クラブ連合会及び身体障害者福祉協会等への協力援助に努めます。

また、精神保健福祉対策として支援団体との連携協力を促進します。

## 2. 「ふれあいサロン」と介護予防・地域支援事業の推進

ふれあいサロンは毎月1回開催されます。高齢者や障害者の社会参加、健康づくり、閉じこもり防止を目的に、誰でも気軽に参加できるサロンづくりに努めます。また、地域間交流促進のため「出前サロン」の取り組みも推進します。また、地域単位でのサロン活動への協力支援に努めます。今年度から行政が主体となり実施される地域支援事業（生活支援サービス）の体制づくりに積極的に参画し、社協が進めてきた見守り支援、ふれあいサロン事業等を生かした新たなサービスの創出に行政と協働してまいります。

## 3. 生活福祉資金等の利用促進と援助

低所得世帯、障害者、高齢者等生活問題の解決のため、生活福祉資金や愛情銀行の利用を促し、また必要に応じ生活困窮者自立支援事業制度を活用した支援を実施します。また、公益的取り組みとして「生活困窮者等に対する安心サポート事業」へ参画し、制度の狭間にある生活困窮者の自立支援に努めます。

## 4. 日常生活自立支援事業の推進

高齢や障害により日常生活を送る上での判断に不安のある方を対象

に、生活費の管理、書類等の預かりなどを定期的に行う福祉サービスを一昨年より当社協が主体となり実施しています。町内には潜在的に多数の利用希望者がいることが予想されることより関係機関とも協力し、一人でも多くの方にサービスが提供されるよう円滑な事業運営に努めます。

## 5. 灯笼設置事業

町民の方がお亡くなりになった際、町内の葬儀社3社（有）伊端造花店・（有）松閣園・（有）ひらた葬祭のご協力・ご厚意により、葬儀に灯笼をお供えします。

## 6. 福祉用具の無料貸出

町内会・老人クラブ・ボランティア団体等での各種行事等に活用できる車イスやレクリエーション用具等を貸出します。



## 平成30年度 森町社会福祉協議会収支予算

拠点区分：法人運営

(単位:千円)

科 目		予算額
事業活動による収支		
収 入	会費収入	6,030
	寄附金収入	2
	経常経費補助金収入	19,317
	受託金収入	203
	貸付事業収入	1,100
	受取利息配当金収入	4
	その他の収入	114
	事業活動収入計①	26,770
支 出	人件費支出	17,493
	事業費支出	808
	事務費支出	3,775
	貸付事業等支出	1,100
	共同募金配分金事業費	5,629
	助成金支出	80
	負担金支出	100
	事業活動支出計②	28,985
事業活動資金収支差額③=①-②		△2,215

科 目		予算額
施設整備等による収支		
収入	施設整備等収入計④	0
支出	施設整備等支出計⑤	0
施設整備等資金収支差額⑥=④-⑤		0
その他の活動による収支		
収 入	積立資産取崩収入	1,866
	その他の活動による収入	1
	その他の活動収入計⑦	1,867
支 出	積立資産支出	502
	その他の活動支出計⑧	502
その他の活動資金収支差額⑨=⑦-⑧		1,365

予備費⑩	100
当期資金収支差額合計⑪=③+⑥+⑨-⑩	△950
前期末支払資金残高⑫	950
当期末支払資金残高⑪+⑫	0

# じぶんの まちを 良くするしくみ

共同募金は森町の福祉活動を支えています

平成 29 年度赤い羽根共同募金の総額



3,616,830 円



赤い羽根共同募金は次のように助成されます。

全国・全道の広域な福祉に活用 759,000 円

・災害等準備金(被災した地域へ)

じもとの福祉に活用 2,857,830 円

・福祉団体及び地域福祉活動

## 【じもとへの助成】

町内会活動(小地域ネットワーク事業)、森町ボランティアの会、森町日赤奉仕団、森町更生保護女性会、港町なかよし会、虹の会、森町ボランティア連絡協議会、森町老人クラブ連合会、森町身体障害者福祉協会、森町介護福祉施設連絡協議会、森町手をつなぐ育成会、森町認知症の人と共に歩む会、森町青葉母子寡婦会、チェリーサークル、サポーターさくら、さくら会、ane 妻サークル、森高等学校、砂原中学校、さわら小学校、尾白内小学校、鷺ノ木小学校、駒ヶ岳小学校、濁川小学校、ふれあいサロン運営、ボランティアセンター事業、ボランティア保険助成、広報紙「そよかぜ」へ助成(敬称略・順不同)

## 【募金の内訳】

- ・戸別募金 ..... 2,407,880 円
- ・企業募金 ..... 861,000 円
- ・学校募金 ..... 135,015 円
- ・街頭募金 ..... 30,849 円
- ・チャリティー募金 ... 13,781 円
- ・募金箱、バッジその他 ... 168,305 円



## 平成 29 年度 赤い羽根募金箱協力店・事業所・学校

グリーンピア大沼  
ちゃっぷ林館  
ケルン  
フォーレスト  
道の駅 Y O U・遊・もり  
あつかさわらパークゴルフ場  
(株)ツルハ 森店  
(有)兄弟共友自動車整備  
J A 新函館森支店

チロルの森  
スーパーとうかい砂原店  
森の里病院  
向歯科医院  
鎌田医院  
森漁業協同組合購買店舗  
就労支援センターWORKハウス  
森警察署  
駒ヶ岳洋菓子工房

さわやかセンター・砂原  
つど〜る・プラザ・さわら  
新都市砂原病院  
森町役場砂原支所  
東日本宇佐美(株)森バイパス給  
油所  
森高等学校  
森中学校  
砂原中学校

さわら小学校  
森小学校  
駒ヶ岳小学校  
尾白内小学校  
鷺ノ木小学校  
濁川小学校

(順不同・敬称略)



# 企業募金は、107 の事業所から 861,000 円のご協力をいただきました。

西村鉄建工業(株)  
石井木材(株)  
社会福祉法人 青雲の森  
④坂本水産  
小樽珍味(株)  
澁谷漁業  
(株)ヤマホン佐藤商店  
(株)ニチレイフーズ森工場  
(株)マルハニチロ北日本森工場  
(株)マルマス  
森漁業協同組合  
(有)兄弟共友自動車整備  
(株)マルモ食品  
(株)マルモフーズ  
(有)ダイカスモーク  
(有)ガレッジサンディ  
いなみ食品工業(株)  
ラーメン次郎長  
バチンコパーラージャック  
ビジネスホテルフレスコ  
工藤建設(株)  
プライム  
三橋商店  
(株)ハルキ  
道南化成工業株式会社  
北海道道南畜産事業協同組合  
名北ミート株式会社  
カネヨ木村水産(株)  
森清掃(株)

カネカ北海道スチロール(株)森工場  
ダスキン あべ店  
道南森ロイヤルケアセンター  
星組渡辺土建株式会社  
北海道ニチモウ(株)  
森の里病院  
ラメール森(豊生園)  
あんずケア(株)  
(株)河野組  
(有)コーリュウ  
(株)P & S いわた  
新函館農業協同組合森支店  
(有)松田龍雲堂  
(有)マルミ吉田商店  
函館歯科医師会森部会  
(株)佐藤エネルギー  
江尻運送(株)  
森自動車学校  
鮎おおね田  
(株)森ハイヤー  
ブラザ武蔵  
(有)日興ハイヤー  
森商工会議所  
(社)森青年会議所  
森ロータークラブ  
道南福祉ねっと  
野村設備工業(株)  
板谷塗装  
(株)イワシマ

(有)阿部保険事務所  
丸協石油(株)  
森医交会  
森町建設協会  
森ライオンズクラブ  
龍光寺 山崎真二  
(株)皆口組  
カネキチ澤田水産(株)  
(有)さわら管財交通  
(株)小泉水産  
(有)カネヤマ松浦水産  
(有)ダキヤマニ西村商店  
(株)角野水産  
(有)丸大 大須賀商店  
(株)北水澤田  
(有)ひらた商店  
(有)ひらた葬祭社  
(有)新谷損害保険サービス  
(有)茅田清掃  
砂原漁業協同組合  
(株)マルコ小山水産  
(有)広工業  
イレダイ村上商店  
渡島国際交流事業協同組合  
(株)メリーライフ  
(有)関商会  
スーパーとうかい砂原店  
(有)内浦自工

医療法人雄心会新都市砂原病院  
(株)ワイエスフーズ  
花ゆう介護サービス(有)  
(株)丸太水産  
(株)上田商会  
(株)岩本水産  
(株)ヤマイチ水産  
丹波工業  
(有)三輪商会  
駒ヶ岳お菓子工房  
(株)加藤土建  
(株)佐々木精肉畜産みゆき販売  
もりまのパンやさん たむら  
セブンイレブン本町店  
(有)マルイゲタ  
(社)さわら福祉会シャリテさわら  
(有)アンサー  
(有)ミュージック館  
(株)キタセキ駒ヶ岳給油所  
東日本産業(株)  
堀尾クリーニング店

(順不同・敬称略)



鷲ノ木小学校



さわら小学校



森小学校



濁川小学校



駒ヶ岳小学校



尾白内小学校



森中学校



砂原中学校



森高校生徒会



赤い羽根共同募金にご協力いただきました各町会の皆さま、  
募金ボランティアの皆さま、ありがとうございました。

## 平成 29 年度 赤い羽根共同募金地域＜戸別＞集計表

区 分	金額	区 分	金額	区 分	金額	区 分	金額
赤井川第 1・2	55,700	新川町(乙)	61,580	みどりヶ丘	89,510	会所町第 1	27,800
駒ヶ岳(焼山) A	12,000	森川町( 1 区)	52,500	鳥崎町( A )	108,450	会所町第 2	6,000
駒ヶ岳(焼山) B	14,000	森川町( 2 区)	130,000	鳥崎町( B )	102,950	四軒町	51,100
駒ヶ岳(逆川)	23,500	森川町( 3 区)	54,900	富士見町	60,000	砂原 2 丁目	65,800
駒ヶ岳(西山)	22,800	森川町 ( 4 区・5 区)	123,040	鷺ノ木町	24,500	砂原中央	70,000
駒ヶ岳(中新道)	16,800	御幸町(東)	38,500	蛸谷町	27,200	掛漕度杭崎第 1	56,400
駒ヶ岳(東山)	15,000	御幸町(西)	21,000	本茅部町	18,000	さわやか	56,100
尾白内(東)	45,400	清澄町	39,900	石倉町(東)	12,000	場中第 1	20,500
尾白内(中)	42,900	本町(東)	14,200	石倉町(西)	14,000	場中第 2	22,800
港町	86,800	本町(西)	23,400	濁川	85,000	小石崎	12,000
白川	21,000	上台町( 1 )	24,500	二ツ山	11,500	押出	38,000
姫川	30,500	上台町( 2 )	43,500	沼尻	21,500		
常盤町( A )	88,900	上台町( 3 )	52,300	彦濶第 1	35,650	合 計	
常盤町( B )	67,400	上台町( 4 )	41,800	彦濶第 2	21,400	3,782 世帯	
新川町(甲)	39,300	上台町( 5 )	18,100	彦濶第 3	28,500	2,407,880 円	

## 森町共同委員会からのお知らせ

あなたのデザインが募金「ピンバッジ」になります !!

- 平成 30 年度赤い羽根共同募金運動に使用するご当地ピンバッジのデザインを募集いたします。  
毎年森町にちなんだものを題材とし図柄を制作しております。今年は、森町が全道一の生産量を誇る「豚」をテーマに募集いたします。



今年のテーマは、「森町の豚」です。



応募作品の中から候補選定し、北海道共同募金会ピンバッジ制作デザイナーが素敵なバッジに仕上げてくれますので、イラストが苦手な方もアイデア勝負でどんどん応募して下さい。

### ■デザインへのお願い

1. デザインテーマ「豚」を入れること。
2. 赤い羽根のマークを入れること。
3. 町名を入れること。(漢字、ローマ字問いません)



平成 29 年度  
もつくる

### ■応募方法 森町共同募金委員会(森町社会福祉協議会)まで持参ください。

(郵送可：〒049-2326 森町字御幸町 3 番地 2)

### ■応募締切 平成 30 年 6 月 1 日(金) ■問い合わせ 森町社会福祉協議会 3-2280



## 平成29年度 北海道共同募金会 運動功績者表彰

おめでとうございます。鎌田医院様、グリーンピア大沼様、森の里病院様  
表彰された3団体は、多年にわたり赤い羽根共同募金箱設置にご協力いただいております。



グリーンピア大沼 様



森の里病院 様

## 傾聴セミナー ～傾聴って、ちょう(聴)良いね。そだねー。～

4月14日、森町公民館において「傾聴セミナー  
～傾聴って、ちょう(聴)良いね。そだねー。～を、  
開催いたしました。当セミナーは、北海道メンタル  
評議会理事長東館麻知子様と同会会員4名にお越  
しいいただき、傾聴の基本について、講義とロールプ  
レイ(役割演技)を交えながら、わかりやすくご講  
演いただきました。



北海道メンタル評議会理事長  
東館麻知子氏による講義の様子

## キャンドル&非常食作り 体験会

1月27日、森町交流支援センターにおいて、  
森町 ane 妻サークル主催による「キャンドル&非常食  
作り体験会」が開催されました。当日は、お子様連れ  
の方など多くの方が来場されました。またこの日作成  
された手作りキャンドルは、2月4日に道の駅「YOU・  
遊・もり」にて開催された「オニウシ雪ほたる」におい  
ても使用されております。



### 森町社会福祉協議会一般会費納入のお願い

森町社会福祉協議会は、地域での人と人とのつながりを大切に、住み慣れた地域で安心して生活できる福祉のまちづくりを目指し、地域福祉の推進に努めているところであります。

会費は地域福祉事業を推進する上で貴重な財源であり、各ボランティア団体活動への助成、町内会での小地域福祉活動への支援、サロン運営などの助成をはじめ、社会福祉を目的とする事業に使われています。社協の一般会費は、年1,200円(月100円)です。会費の納入については、町内会にご協力をいただいております。「住民会員制度」は多くの市町村で取り入れられており、一人ひとりが地域福祉を自らの活動として受け止め、地域福祉活動に参加していただいている住民相互の支え合い制度です。

# 地域福祉活動の紹介

## 小地域ネットワーク

### 上台町町内会

▶平成 29 年 12 月 17 日、「和菓子」にお手紙を添え、対象者 48 世帯の方へお届けしました。



▼2月25日配食サービスを行いました。メニューは「ちらし寿司」、「伊予柑」と「お手紙」を添え、対象者50名の方へお届けしました。

### 駒ヶ岳町内会

▶3月18日、「ぼたもち」とお便りを添え、26名の方へ声かけ訪問しました。



### 御幸清澄町内会

▶3月4日、配食サービスを実施しました。「ちらし寿司」と「八朔」を対象者29名に配食しました。



### みどりヶ丘町内会

▶3月4日、警察の方と一緒に「ちらし寿司」を55件配食し、特殊詐欺の注意喚起も併せて行いました。



### 砂原2丁目町内会

▶平成29年10月10日、敬老親睦会をつどーるプラザさわらにおいて行いました。





# 地域福祉活動の紹介

## 小地域ネットワーク

### 森川町町内会

- ▶3月18日 90名の方に、声掛け訪問・安否確認も兼ねて、ぼたもちを配達しました。「安心・安全」の森川町をつくるために頑張っています！



### 常盤町町内会

- ▶3月18日、「甘さ控えめ」のぼたもちにお漬物を添えて、53名の方に配達しました。



### 尾白内町町内会

- ▶3月3日、福祉女性部ではメッセージを添え、「ちらし寿司と尾白内名物にしめ」を75名の方へ声かけ訪問し配食いたしました。



### 新川町町内会

- ▶3月10日 40名の方におはぎを配食しました。



### 地域福祉活動を紹介します！

各町内会が行う福祉活動は配食にとどまらず、特色ある様々な活動が実施されています。社協ではそうした活動が地域全体に広がるよう広報「そよかぜ」を通して、地域福祉活動を紹介しています。お気軽にご連絡ください。

お問合せ先

森町社会福祉協議会 Tel.3-2280

### 砂原中央町町内会

- ▶3月4日、つどーるプラザさわらにおいて、恒例のひなまつりお食事会を行いました。



## 善意のご寄付 ありがとうございます

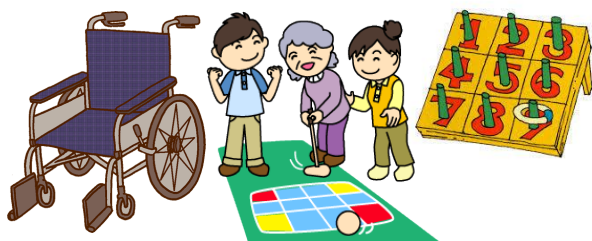
前号から平成30年4月20日分まで  
を掲載しています。

- ・みゆき販売佐々木青果店 20,000 円
- ・赤井川町内会新春の集い  
(チャリティー募金) 13,306 円
- ・森町ゲートボール協会 5,000 円

## 福祉用具無料貸出の ご案内

社会福祉協議会で保有する車いす・レクリエーション用具、プロジェクター、軽トラなど無料貸出しております。町内会行事やサークル活動にご利用ください。

その他、いろいろありますのでお問い合わせください。社協職員が指導いたします。



## 灯 籠 事 業

町民の方がお亡くなりになった際に、町内の葬儀社(3社)のご厚意により社協の灯籠を揚げさせていただいております。※地域福祉の推進は、住民参加が基本と考えられることから、現在社協では住民会員制を設けご協力をいただいております。会員の方が亡くなられた際にはご冥福をお祈りし、葬儀社さんのご厚意のもと灯籠事業を実施しています。

### 【灯籠事業協賛葬儀社】

- ・(有)伊端造花店 (2-2374)
- ・(有)松閣園 (2-2827)
- ・(有)ひらた葬儀社 (8-2047)

## 俳 句

### 茅 部 栗 吟 社

※興味のある方は、一緒に俳句を楽しみませんか。  
御問い合わせは 2 | 4 7 0 7 葛西まで  
2 | 5 4 5 8 金谷

ほろ苦き挫折の疼き春浅し

伊藤 喜笑

浅き春旭日昇天仰ぎけり  
きよくじつしょうてん

加藤 もりお

### 「ふまねっと運動」教室の開催！



住民の健康づくりとふまねっと運動推進のため教室を開催します。また、ふまねっと運動を楽しく効果的に指導する「ふまねっとサポーター」養成講習受講料への助成を行います。お気軽に参加お問合せください。

日時：5月18日(金) 午前10時～12時 場所：森町社会福祉協議会内

### 【編集・発行】

社会福祉法人 森町社会福祉協議会

〒049-2326 茅部郡森町字御幸町 3-2

電話：01374-3-2280 FAX：01374-3-2281

### — 心 配 ご と 相 談 所 —

日常生活の悩みや心配ごとについて相談員が応じ助言いたします。相談内容によっては専門機関へのご紹介もいたしますので、お気軽にご相談ください。