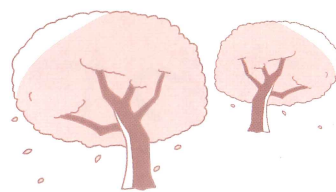


社協だより

～①あわせの ②かけはしは ③まごころこめてつくるもの～

平成30年度から、色麻町社会福祉協議会の広報誌が
新しくなりました！（詳しくは裏面をご覧ください）



第294号（2018年4月号）

ふれあいネットワーク



社会福祉法人 色麻町社会福祉協議会

色麻町地域活動支援センター 色麻社協相談支援事業所に名称がつけました！



色麻町地域活動支援センター

「ゆうゆう」

YOU（あなた）が悠々（ゆうゆう）と
人生を送れるよう目指す場所になれるよう、
願いを込めて名付けました。

色麻社協相談支援事業所（ゆうゆう内）

「しんしん」

ご利用者さま、ご家族さまの立場に
立ち、『親身』になり『真心』を込めて
支援をおこないます。

2月21日、色麻町地域活動支援センターでお茶会が開催されました。美味しい和菓子をいただき、茶道を通しておもてなしの心を学びました。



講師の方の動きを、みなさん熱心に見ていました。後半はお茶を淹れる体験もありました！

これからも「ゆうゆう」と「しんしん」を
よろしく願いします！



さわやか会 ～ゆったり、おしゃべり～

3月20日（火）、平沢交流センターかっぱのゆを会場に行われました。当日はゆっくりと温泉に入り、昼食のあとはお茶のみをしながら宮城県北部自立相談支援センターひありんくの方によるお話を聴きました。今回はいつもより参加者が少なかったためかゆったりとした時間が流れましたが、参加者のみなさんもおしゃべりに夢中になり、あっという間に時間が過ぎました。

※さわやか会とは…町内の70歳以上の一人暮らしと夫婦のみ世帯を対象に、行事を開催しています。



リラックスしながら、楽しくお茶のみ♪



たのしく、たくさん、おしゃべりしました☆

平成30年度 ボランティア保険の加入について

◆ボランティア活動保険◆

ボランティア活動中の事故により怪我をした場合や、怪我をさせたり、他人の財物を損壊させたことの損害を補償する保険です。ボランティア保険は、年度毎の掛け捨てタイプの保険となりますので、お早めに関入手続きの更新をお願い致します。加入プランについては、300円～800円のプランがあり、掛金によって補償内容が異なります。天災プラン（670円）のみ、地震・噴火・津波の災害に対応できます。

※基本的には団体単位でご加入ください。（個人での加入も可能です）

◆ボランティア・福祉活動行事保険◆

ボランティア活動や各種福祉活動の一環としてボランティア団体等が主催する行事中に傷害保険、賠償責任保険の2つの補償がセットになった保険です。例）地区のお茶っこ会等が対象

※補償期間、補償内容については、加入プランによって異なります。加入したい方は、氏名、住所、電話番号の名簿と保険料をご持参のうえ、色麻町社会福祉協議会までお越しください。保険内容について詳しく聴きたい方もお気軽にお問い合わせください。

※Ⅰ型（宿泊を伴わない行事）A区分：1人保険料30円～（行事内容によって、区分が異なる場合があります）

※宿泊を伴わない行事については、20人以上からの保険料の申し込みが前提となります。

わからないことがあれば、以下にご連絡願います。

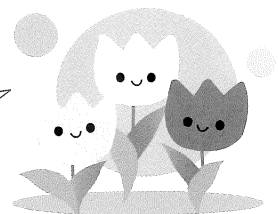
◆申込み・お問い合わせ先◆

色麻町社会福祉協議会（町保健福祉センター内）

TEL：0229-65-2260

FAX：0229-66-1713

ボランティア活動の際は、
忘れずに加入しましょう！



色麻町社会福祉協議会 広報誌 リニューアルしました！

☆これまで『事務局だより』と『社協だより』の2つだった色麻町社会福祉協議会の広報誌を、今月号から『社協だより』に統一しました。

☆表紙と裏表紙がカラーになりました。写真がより見やすく、鮮やかになります！

☆号数はこれまで発行してきた293号分（事務局だより215号、社協だより78号）を引き継ぎ、第294号となります。

社会福祉協議会カレンダー

(平成30年4月1日～5月5日)

★生活相談の担当相談員★

4月:北 館 襲 巳 氏

5月:勝 井 和香子 氏

※困りごとのある方は、お電話ください!!

・社会福祉協議会 Tel.65-2260

★色麻町ボランティア友の会 総会★

4月13日(金)10:00～

(農村環境改善センター 多目的ホール)

★色麻町遺族会 総会★

4月17日(火)9:00～

(農村環境改善センター 会議室)

★色麻町老人クラブ連合会 総会★

4月25日(水)10:00～

(農村環境改善センター 多目的ホール)

☆社協職員おすすめ!おいしいレシピ☆

ティサービスのぎせい豆腐

(4人分)

材料

- ・もめん豆腐 … 1丁
- ・にんじん … 40グラム
- ・干しシイタケ … 4グラム(戻し汁も使用)
- ・卵 … 4個
- ・みつば … 少々
- ・大根おろし … 適量
- ・しょうゆ … 大さじ2
- ・砂糖 … 大さじ1

- ① もめん豆腐は重石などをして、水気を抜いていく。
 - ② シイタケの戻し汁、干しシイタケ、人参、調味料を入れて水分が無くなるまで煮詰める。(こがさないように)
 - ③ もめん豆腐は手できれいにつぶして、②とみつばを入れて混ぜる。
 - ④ その後全卵を溶いて、さらに均一になるように混ぜる。
 - ⑤ トレーにクッキングシートを敷いて、ふかし器に入れて強火で5～10分、中火で10～15分くらい蒸す。
 - ⑥ 固まったら食べやすい形に切って大根おろしを添えて完成!
- 大根おろしにしょうゆを少々混ぜてもおいしいですよ!



ぎせい豆腐は「凝製」豆腐と書き、裏ごしまたは崩した豆腐に他の材料を混ぜ、加熱して卵焼き等に形を似せて食べる料理です。精進料理にも使われており、やわらかくて食べやすいのでお年寄りの方にもおすすめです。

優しさをたくさんの笑顔に! ボランティアのご紹介

年賀はがきの書き損じ・

未使用年賀はがき等ありませんか?

お家で残っている年賀状や、書き損じた未投函の官製はがき、年賀はがきをお寄せください。郵便局で切手に交換したあと、弊会の地域福祉活動に活用させていただきます。

使用済み切手、外貨コイン、

紙幣の収集を行っています!

いつも使用済み切手等の収集にご協力ありがとうございます。皆様からご提供頂いている使用済み切手・外貨コイン・紙幣は、使用済み切手は、アジアやアフリカ、中南米の人々ひとりひとりの「健康」と「しあわせ」のために活動を行っている民間援助団体(NGO)のジョイセフ(家族計画国際協力財団)に寄託させていただきます。

◎外貨コインは、世界の国の外貨コイン・紙幣が対象となります。現在流通していない日本の紙幣・古銭・外貨コイン・紙幣も対象です。

◎使用済み切手については、消印を切らないように大きく切り取って頂き、ご持参くださるようお願いいたします。

※切手の代わりに使用されているスタンプやメール便のシール、あらかじめ印刷されている切手部分は収集していません。



スタンプ



メール便のシール



あらかじめ印刷された切手

ご寄附・ご協力 ありがとうございました

【平成30年2月16日～平成30年3月15日分】

♡ご寄付♡

・今野 榮晃 様

自作DVD 10枚

なつかしの昭和53年の第6回農協祭、平成29年度色麻町老人クラブ連合会演芸大会、第37回町民文化祭舞台発表、第32回色麻町さなぶり芸能大会、第29回婦人会チャリティー大会、第3回みんなの会チャリティーショー、2017年今野イルミネーション、しかまの冬クリスマスマーケットステージ発表、色麻町防犯実働隊防犯寸劇、桃の節句手作りひな人形、計10種類の行事、発表を編集制作した映像をデイサービスの皆さんに見ていただきたいと。

♡使用済み切手ご提供者♡

・匿名 様

ミニデイ♪こんにちは

★2月16日(金) 伝八・除地区★



講話を聴き、折り紙を使ったレクリエーションを行いました。みなさん楽しそう！



相手をいたわりあえば、たちまち笑顔

★デイサービスだより★



2月16日(金) 来訪
ボランティア友の会様

舞踊や体操などの出し物が披露され、カッパブギ色麻が流れると一緒に踊り出す利用者様もいました。



3月2日(金)・3日(土)
ひな祭り特別メニュー

特製のお寿司が振る舞われ、利用者様からは「見た目も華やかだね！」と好評でした。

発行：社会福祉法人 色麻町社会福祉協議会

〔問合せ先〕

〒981-4122 宮城県加美郡色麻町四竈字杉成 27-2

TEL：0229-65-2260 FAX：0229-66-1713

E-mail：shikama.shakyo@vesta.ocn.ne.jp

URL：http://www.shakyo.or.jp/hp/287/

平成30年度も

よろしくお願いします

ホームページにも、写真を掲載しています。
ぜひご覧ください。

