



長島町

社協だより

第24号

令和4年8月発行

このマークは社会福祉協議会の「社」を図案化し、「手」をとりあつて、明るくいしあわせな社会を建設する姿」を表現しています。

発行・兼編集 長島町社会福祉協議会
編集責任者 事務局長 杉原 幸弘

長島町鷹巣1659番地1(長島町保健福祉センター内)
電話 0996-86-0190 FAX 0996-86-0951
HP <https://www.shakyo.or.jp/hp/1752/>



つながろう
福祉と心の
かけはしを

デイサービス 踊りの慰問

会長あいさつ	②
令和4年度事業計画	②
社協会費	②
令和3年度収支決算報告・貸借対照表 ・令和4年度収支予算	③
長島町社会福祉協議会 事業紹介	④
福祉体験学習	⑦
長島ブーゲンビリアの丘見学	⑦
エグチベジフル株式会社様より ジャガイモの寄贈	⑦
長島町シルバー人材センター	⑦
ご寄付お礼	⑧
車イス貸出し	⑧
ボランティア募集	⑧



火之浦 ツヨさん(火ノ浦)
100歳のお祝い

この広報誌は、皆様の共同募金で作成されております。

発行にあたり 町民の皆様へごあいさつ



社会福祉法人 長島町社会福祉協議会

会長 中納 武徳

盛夏の候、町民の皆様にはご健勝のことと存じます。今回の社協だよりは、令和3年度の社会福祉協議会の経営状況、事業活動等についてと、令和4年度の事業計画等について町民の皆様にお知らせいたします。

常に「社協」は町民一人ひとりのかたに役に立つ頼られる拠点として、全職員が一丸となって努めてまいりたいと思います。ご理解とご協力を心からお願い申し上げます。ご挨拶いたします。

令和4年度社会福祉法人長島町社会福祉協議会事業計画

1 基本方針

長島町の人口は年々減少し、令和2年国勢調査では人口9千705人、高齢化率は36・6%と少子高齢化が急速に進み、一人暮らしの高齢者が増加するなど地域における住民相互のつながりが希薄化し、地域社会を取り巻く環境は新たな局面を迎えています。

また、新型コロナウイルス感染症の拡大により、休職や失業による生活困窮、孤立や孤独など深刻な状況となっています。このような中で本会の介護保険事業の利用者も減少し、これまでの推進体制では対応できない様々な課題が顕在化しています。

本会は、社会福祉を目的とする事業の健全な発

達及び社会福祉に関する活動の活性化により、地域福祉の推進を図るために設立された団体です。

「誰もが安心して暮らせる福祉のまちづくりの実現」に向けて、町にひとつの社会福祉協議会として、「笑顔で心やさしく 明るく さわやかに」をモットーに、福祉と心の架け橋としてこれまで以上に迅速かつきめ細かな地域福祉事業を推進します。当協議会では、令和3年度は、町と「災害ボランティアセンター」の設置・運営等に関する協定」を締結したところです。近年日常生活において様々な問題が発生し、相談内容も複雑多様化しています。このような問題に対応するため令和4年度は相談事業の充実を図り、定期的な心配ごと相談に加え、常時相談対応をしたいと思っています。

様々な地域課題を解決すべくコロナ禍の収束後、地域福祉が早く取り戻せるよう一丸となって取り組むことを基本方針とし、誰もが笑顔で語り続けられるよう「ふだんのくらしのしあわせ」の実現のために理念を追求していきます。

2 重点活動目標

- (1) 相談事業の充実
- (2) ボランティア活動の推進
- (3) ふれあい・いきいきサロン活動及び福祉レクリエーション活動の推進
- (4) 給食サービスの充実
- (5) 子どもの健やかな育ちを支援する事業
- (6) 放課後児童健全育成事業
- (7) 生活困窮者自立支援事業の推進
- (8) 通所介護サービス事業の充実
- (9) その他地域、在宅福祉活動の推進

皆様の会費で社協がささえられています

社会福祉協議会は、地域の福祉活動推進のために様々な事業を展開する社会福祉法人の団体です。

各種の事業を進めていくための主な財源は、補助金や委託金などの公費財源と、会費や寄付金などの民間財源です。

中でも町民の皆様のあたたかい思いやりとご協力による会費が財源となっています。

* 一般会員

(個人 年額 400円) 各世帯による

* 賛助会員

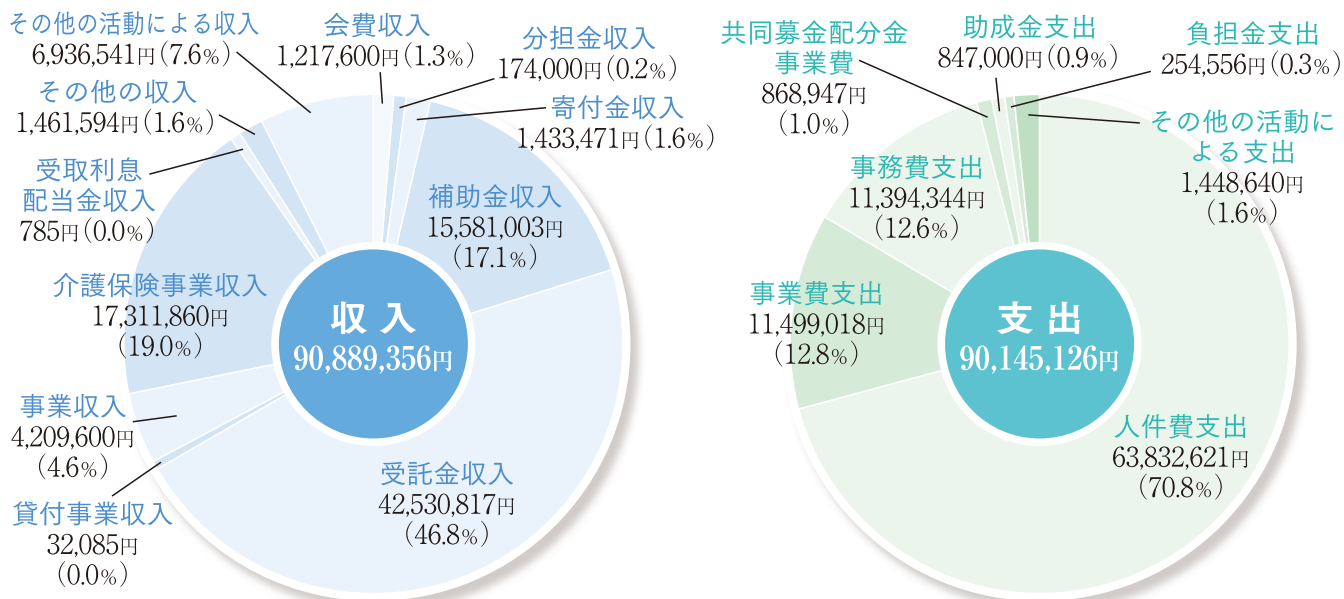
(個人 年額 1,000円) 一般会員以外の個人

* 特別会員

(個人 1口 1,000円以上・団体 1口 3,000円以上)



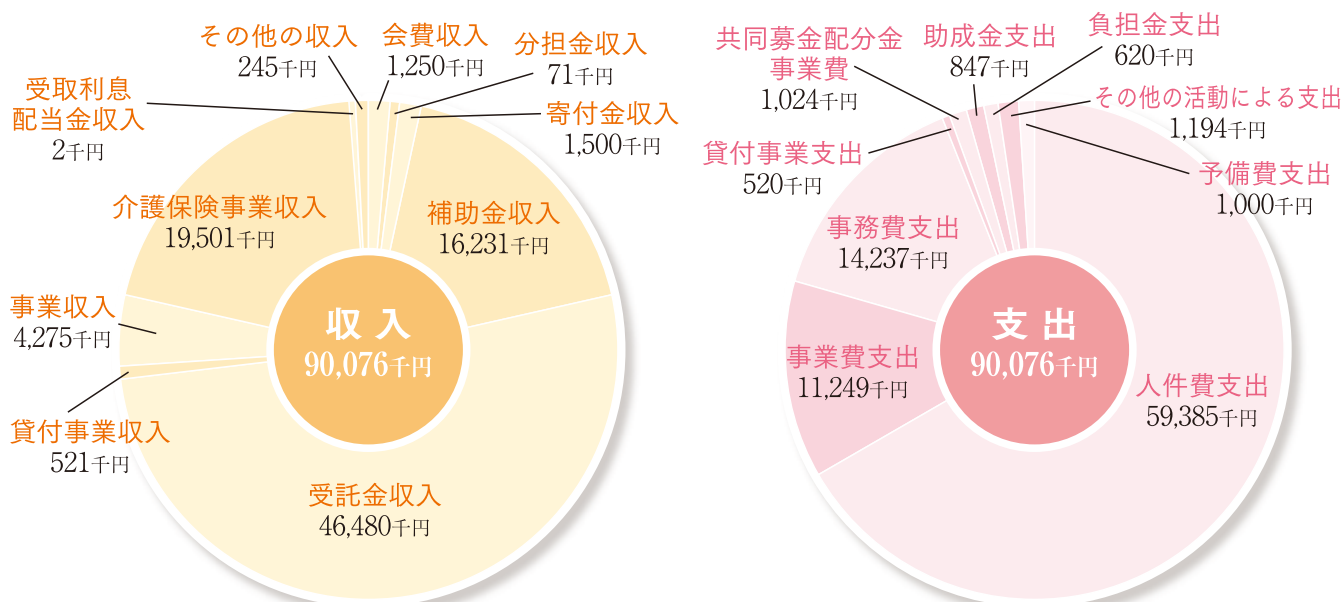
令和3年度 長島町社会福祉協議会 収支決算報告【令和3年4月1日～令和4年3月31日】



令和3年度 長島町社会福祉協議会 貸借対照表【令和3年4月1日～令和4年3月31日】 (単位:円)

科 目	金 額	科 目	金 額
流動資産	36,175,307	流動負債	18,357,224
預金	24,887,554	事業未払金	16,616,313
事業未収金	11,238,073	職員預り金	302,733
仮払金	49,680	賞与引当金	1,438,178
固定資産	38,651,594	固定負債	29,405,500
基本財産	2,000,000	退職給与引当金	29,405,500
その他の固定資産	36,651,594	負債の部合計	47,762,724
		基本金	2,000,000
		国庫補助金等特別積立金	1,667,719
		その他の積立金	9,146,889
		次期繰越活動増減差額	14,249,569
		(うち当期活動増減差額)	445,387
		純資産の部合計	27,064,177
資産の部合計	74,826,901	負債及び純資産の部合計	74,826,901

令和4年度 長島町社会福祉協議会 収支予算【令和4年4月1日～令和5年3月31日】



生活福祉資金貸付事業

「生活福祉資金貸付制度」とは、低所得者や高齢者、障がい者のかた、世帯を経済的に支えるための貸付制度です。

☆**資金の種類**（大きく分けて4種類）

- ・総合支援資金
- ・福祉資金
- ・教育支援資金
- ・不動産担保型資金



☆**ご利用に際しての留意点**

- ・個人への貸付ではなく、世帯への貸付となります。
- ・鹿児島県社会福祉協議会が審査を行うためさまざまな要件を満たし、必要な書類を用意していただく必要があります。
- ・資金ごとに細かい要件等ございますので、利用を希望されるかたは長島町社会福祉協議会までお問合せください。

生活困窮者自立相談支援事業

さまざまな要因により経済的に困窮したかた、世帯に、生活の見通しがもてるよう相談支援を行い、他の専門機関と連携して、困り

ごとの解決に向けた支援を行います。
相談は随時行っており、秘密は守ります。

心配ごと相談事業

暮らしの中の身近なお悩み、どこに相談したらよいかわからないことなど、地域の相談員（民生委員等）が話をお聞きします。秘密は固く守られますので、安心してご相談ください。

また、内容によっては少しでも解決につな

がるよう、専門機関をご紹介します。

相談日は毎月1回で、相談場所、日時については、町の防災無線で放送をしております。

お気軽にご利用ください。



福祉サービス利用支援事業

判断能力に不安のある高齢者や知的障がい・精神障がいのある方々が住み慣れた地域で安心して暮らせるようお手伝いします。

（サービス内容）

・福祉サービスの利用援助

福祉サービスに関する情報の提供や利用手続きなどのお手伝いをします。

・日常的金銭管理サービス

日常生活に必要なお金の出し入れや公共料金等の支払いをお手伝いします。

・書類等の預かりサービス

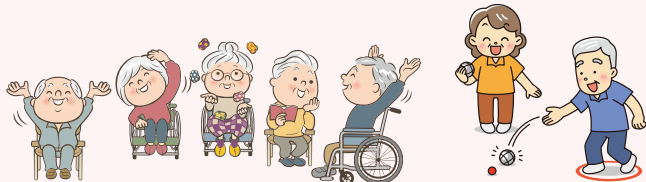
預貯金通帳、印鑑、証書など詳細については長島町社会福祉協議会までお問合せください。



デイサービス事業

デイサービス事業所では、週替わりで色々なレクリエーションなどを行っています。

見学体験も受け入れていますので、お気軽にご連絡ください。



風見鶏ルーレット

高齢者等サポート活動

独居高齢者や高齢者世帯、障がいを抱える人などに、見守り活動を通して支援（話し相手・ゴミ出し・買い物など）を行い、困りごとの解決を図ります。

活動のかたちは個人・グループなど自由です。町の介護人材ボランティアカードを活用できます。



ふれあい・いきいきサロン

家の中で過ごしがちな人たち（高齢者や障がい者、乳幼児のいるご家庭など）が公民館などの身近な場所に集い、人との交流やふれあいを通して生きがいづくり・仲間づくりをするものです。お互いの見守り、介護予防、健康増進にもつながります。

「おためしサロン」で体験してみることもできます。

訪問支援や活動のご相談、レクリエーション道具の貸し出しも行っています。



福祉教育の推進

◆福祉体験学習を通して

福祉への関心と理解を深めることを目的に、学校等へ訪問し、高齢者疑似体験などの体験学習会等を実施しています。



児童・生徒のボランティア活動

福祉施設や地域でのボランティア活動、伝統行事への参加に対し、ボランティアカードにポイントを付与します。

カードが10ポイント貯まると「ボランティ

ア活動認定証」を交付します。20ポイント貯まると、鹿児島県社会福祉協議会より「小さな親切運動」のバッジがおくられます。

ボランティアセンターの運営

ボランティアを必要としている人と、ボランティア登録者を調整し、ご紹介します。

また、ボランティア活動への理解と啓発、人材育成を図っています。

災害ボランティアセンター

甚大な被害をもたらす大きな災害が発生した場合に、長島町と協議し、ボランティアセンターを立ち上げ、運営します。



給食サービス事業

高齢者世帯（おおむね65歳以上）で日常生活に支障のあるかた等へ、お弁当（夕食用）を配食し、健康の維持管理を図るとともに安否確認や友愛訪問を兼ねています。

利用日…火曜日・木曜日

（祝日、年末年始等を除く）

利用料…1回 200円



【お申込】

長島町役場 福祉事務所 電話 86-1146

鷹巣放課後児童クラブ

町から委託を受けて、鷹巣小学校の敷地内のプレハブで開所しています。

保護者が労働、疾患、家族の介護などにより、昼間保育できない小学6年生までの児童を対象として、放課後や学校休業日に適切な遊び及び家庭的な雰囲気をもった生活の場を与えて、健全な育成を図り仕事と子育ての両立を支援しています。



【お申込】

長島町役場 福祉事務所 子育て支援係
電話 86-1146

子育てひろば“すまいる”

子育てひろばには、玩具もたくさんあり、季節の行事や製作、お誕生会、講座などのイベントもあります。

お子さんの発育、母乳、その他育児に関する相談もできるベビーマッサージは、お母さんがたにとっても人気の講座です。

開催日やイベントについては、毎月発行している広報をご覧ください。か、長島町社会福祉協議会のホームページでご確認ください。



長島町保健福祉センター

利用日：月・木・金曜日
(※ただし、祝日を除く)

開所時間：10:00～15:00

利用料：無料

獅子島アイランドセンター

利用日：水曜日
(※ただし、祝日を除く)

開所時間：10:00～15:00

利用料：無料

一時預かり

子育てひろばでは、お子様の「一時預かり」をしています。

利用者のかたからは「子どもが遊び慣れた場所で預かってもらえるので安心です」と喜んでいただいています。

利用日：月・木・金曜日
(子育てひろばの開所日)

場所：長島町保健福祉センター

利用時間：午前10時～午後3時(応相談)

利用料：1時間600円(子ども1人当たり)

準備するもの：おむつ、着替え、ミルク、昼食、おやつなど

※原則として、2週間前に利用申込をお願いします。

訪問保育

様々な事情により、子育てひろばに遊びにくることができないご家庭に支援員が伺い、保育支援を行います。

利用日：火曜日
2時間程度の訪問となります。

利用料：無料
※事前に面談を行います。



日本赤十字社について

長島町社会福祉協議会は、鹿児島県支部長島町区分区として、協力しています。

赤十字社は、世界191の国と地域に広がるネットワークを生かして、災害救護をはじめ

とした活動をしている民間の組織です。

町民の皆様から毎年納入していただいている会費は、赤十字社が活動するための資金として使われています。

共同募金について

共同募金は「赤い羽根共同募金」のことで、長島町社会福祉協議会は、長島町共同募金委員会として、協力しています。毎年10月1日から共同募金運動が始まり、町民の皆様には、いろいろな場所で募金をお願いしてい

ます。

皆様からいただいたあたたかい募金は、約7割が長島町に配分され、地域の福祉サービスを支援するために使われます。



各種団体育成交流

- (1)老人クラブ連合会への協力、援助
- (2)遺族会運営等連絡協調
- (3)ひとり親寡婦福祉会、手をつなぐ育成会への協力、援助等



福祉体験学習

高齢者疑似体験&

介護用品に触れよう

6月11日、鷹巣小学校4年生（32人）を対象に、学校の体育館で福祉体験学習を開催しました。

当日は高齢者疑似体験をしたり、株式会社力クイックスウイング様のご協力により、調理道具、食器類、ポータブルトイレ、歩行具などの介護用品の展示もあり、子どもたちは実際に手に取り、興味深い様子で質問をしていました。

福山ひまりさんは「お年寄りの人は関節が動きにくく、ポスターなども読みづらかったです。祖父と祖母、父と母の介護が必要になったら、今日学んだことを思い出したんです」と感想を寄せてくれました。



杖の使い方



白内障と聴力の体験

長島ブーゲン

ビリアの丘見学

6月6日(月)～6月10日(金)



デイサービス事業所では、ブーゲンビリアの丘を見学しました。鮮やかなブーゲンビリアを見て、利用者の皆さんも笑顔と安らぎを得ることが出来ました。

帰宅後も話が弾み、楽しい一日を過ごせました。

これから利用者の皆さんとともに生きがいを見出していこうと思います。



エグチベジフル

株式会社様より

ジャガイモの寄贈



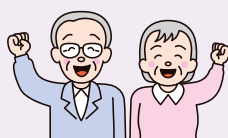
6月16日、エグチベジフル株式会社様より、長島産ジャガイモを2種類寄贈していただきました。

グラウンドペチカという珍しい品種に、利用者の皆さんは興味深げに箱をのぞき込み、手に取っていました。

このジャガイモは、デイサービスの昼食で提供したほか、給食サービスでも提供させていただきます。



長島町シルバー人材センター 作業会員募集中です！



シルバー人材センターでは、作業会員を募集しています。

これまでの経験を生かして会員同士互いに助け合い、働くことで、社会貢献や高齢者の生活のお手伝いを目的としています。

時間に余裕があり、活動する意欲のあるかた、どんなことをするか気になるかたは、長島町社会福祉協議会内、**長島町シルバー人材センター** 電話 **86-0190** までお問い合わせください。

ご寄付ご芳名

皆様からのご寄付深くお礼申し上げます。厳しい経済状況の中でお寄せいただいた善意に深く感謝いたします。(敬称略)
(令和3年12月～令和4年6月)

山口葉久二
浦山門底野

行人岳不動明王廟運営委員会

◆一般ご寄付

松小古兒関平大
木川田玉田堂
美信賢ツ由一ス
貴貴子武一子郎子

竹赤山米立林濱
ノ下崎下尾山田
照成ヨ和安幸満
秀子子子正弘枝

橋大濱坪小加竹杉
久世堂寄原
眞恵敬和豊美静厚
弓郎一夫子代穂子

濱山竹北高門
之園橋元
清恵太貴美
水子守誠子香

松本由美
(公民館名等)

◆香典返しご寄付

阿川山馬蔵山城
久門之川(桂代)
根内野込元寺内
鹿赤薄城浦城汐
児島川川川見
市崎井内底内見
(蔵之元)
出指山母赤加浜片
水良世(汐見)
市江寺木崎堂漣側
熊火指唐蔵蔵
本ノ之之(茅屋)
市浦江隈元元
市

長島町社会福祉協議会
電話86-0190まで。

お問合せは、

や、買い物、話し相手、ゴミ出しなどのボランティア登録や、ボランティアの依頼も受付けています。

別・洗浄、ディサービス等での製作活動の手伝い

現在募集している活動

ボランティアセンターでは、ボランティア活動に協力してくださるかたを大募集しています。

長島町ボランティアセンター

ボランティア募集



長島町社会福祉協議会では、車イスを無料で貸出しています。詳しくは本所(長島町保健福祉センター内)電話86-0190までお問い合わせください。

車イス貸出し

日本国内でのボランティア活動中のケガや賠償責任を補償!!

令和4年度

ボランティア活動保険

商品パンフレットは
コチラ
(ふくしの保険ホームページ)



保険金額・年間保険料(1名あたり)

団体割引20%適用済/過去の損害率による割増引適用

保険金の種類		プラン	基本プラン	天災・地震補償プラン	【新設】特定感染症重点プラン
ケガの補償	死亡保険金		1,040万円		
	後遺障害保険金		1,040万円(限度額)		
	入院保険金日額		6,500円		
	手術	入院中の手術	65,000円		
	保険金	外来の手術	32,500円		
	通院保険金日額		4,000円		
	特定感染症	補償開始日から10日以内は補償対象外 ^(※)	初日から補償		
賠償責任	地震・噴火・津波による死傷	×	○	○	
	賠償責任保険金 (対人・対物共通)		5億円(限度額)		
年間保険料		350円	500円	550円	

*4月1日付で前年度から継続して契約される場合は初日から補償します。

<基本プランに加入される方へ>

基本プランでは、地震・噴火・津波に起因する死傷は補償されません。

◆年度途中でボランティア活動保険に加入する場合には「特定感染症重点プラン」への加入をおすすめします。

例えば、被災地での災害ボランティア活動や当初予定していなかったボランティア活動への参加にあたり、新型コロナウイルス感染症をはじめとした特定感染症への備えとして、特定感染症重点プランに加入いただきますと、より安心してボランティア活動に参加いただけます。



ボランティア行事用保険

(傷害保険、国内旅行傷害保険特約付傷害保険、賠償責任保険)

送迎サービス補償

(傷害保険)

福祉サービス総合補償

(傷害保険、賠償責任保険、約定履行費用保険(オプション))

● このご案内は概要を説明したものです。詳細は、「ボランティア活動保険パンフレット」にてご確認ください。●

団体契約者

社会福祉法人 全国社会福祉協議会

〈引受幹事
保険会社〉

損害保険ジャパン株式会社 医療・福祉開発部 第二課

TEL:03(3349)5137

受付時間:平日の9:00~17:00(土日・祝日、年末年始を除きます。)

この保険は、全国社会福祉協議会が損害保険会社と一括して締結する団体契約です。

取扱代理店

株式会社 福祉保険サービス

〒100-0013 東京都千代田区霞が関3丁目3番2号 新霞が関ビル17F

TEL:03(3581)4667

受付時間:平日の9:30~17:30(土日・祝日、年末年始を除きます。)