



長島町

社協だより

第22号

令和3年8月発行

このマークは社会福祉協議会の「社」を図案化し、「手をとりあって、明るくいしあわせな社会を建設する姿」を表現しています。

発行・兼編集 長島町社会福祉協議会
編集責任者 事務局長 杉原 幸弘

長島町鷹巣1659番地1(長島町保健福祉センター内)
電話 0996-86-0190 FAX 0996-86-0951
HP <https://www.shakyo.or.jp/hp/1752/>

つなげよう
福祉と心の
かけはしを



デイサービスの七夕飾り

| | |
|-------------------------------------|---|
| 会長あいさつ | 2 |
| 令和3年度事業計画 | 2 |
| 社協役員・評議員紹介 | 2 |
| ボランティア登録&依頼募集 | 2 |
| 令和2年度資金収支決算書・貸借対照表 ・令和3年度資金収支予算書 | 3 |
| 車いす貸出し | 3 |
| 心配ごと相談 | 4 |
| おためしサロンをしてみませんか? | 4 |
| 新型コロナウイルス感染症 生活困窮者自立支援金のご案内 | 5 |
| 長島町シルバー人材センター | 5 |
| 義援金受付中! | 5 |
| 福祉体験学習 | 6 |
| エグチベジフル株式会社様より ジャガイモの寄贈 | 6 |
| 災害ボランティアセンターの設置・ 運営等に関する協定調印式 | 7 |
| 鹿児島相互信用金庫様より寄付 | 7 |
| 令和3年度ボランティア養成講座 | 7 |
| ボランティアポイント事業 | 7 |
| ご寄付お礼 | 8 |
| 社協会費 | 8 |



福祉体験学習
(関連記事: 6 ページ)

発刊にあたり 会長あいさつ



社会福祉法人 長島町社会福祉協議会
会長 中納 武徳

晩夏の候、ますますご健勝のこととお慶び申し上げます。
今回の社協だよりは、令和2年度の社協の経営状況、事業活動等について、令和3年度の事業計画等について町民の皆様にお知らせ致します。

また、社協の役員の改選期であり、新しい役員の方々が選出されました。私、会長として再任され、さらに新たな気持ちで役員の方々と一緒に、社協が町民の皆様の役に立つ拠点としてご利用いただけるよう努めてまいりたいと思いますので、ご理解、ご協力を心からお願い申し上げます。

令和3年度社会福祉法人長島町社会福祉協議会事業計画

1 基本方針

長島町の人口は年々減少し、高齢化率は約37%と少子高齢化が急速に進み、生活様式が著しく変化し一人暮らしの高齢者が増加するなど、地域における住民相互のつながりが希薄化し、地域社会を取り巻く環境は、新たな局面を迎えています。
昨年は、全国的な新型コロナウイルス感染症の拡大によりさまざまな行事・イベントの中止や延期、新しい生活様式の実践など新たな取組が必要とされてきました。また大雨、台風などの激甚化・頻発化する災害への対応も必要とされます。
当協議会では、令和3年度を「ボランティア元年」と位置づけ、災害時の対応や地域の輪を目指し、行政、関係機関団体等とより一層の連携を深め、地域福祉の推進体制に取り組みます。

2 重点活動目標

- (1) ボランティア活動の推進
- (2) 給食サービスの充実
- (3) ふれあい・いきいきサロン活動及び福祉レクリエーション活動の推進
- (4) 子どもの健やかな育ちを支援する事業
- (5) 放課後児童健全育成事業
- (6) 生活困窮者自立支援事業の推進
- (7) 通所介護サービス事業の充実
- (8) その他地域、在宅福祉活動の推進

長島町社会福祉協議会役員・評議員紹介 (令和3年6月23日現在)

*定数/役員…8名(理事6名 監事2名) 評議員…7名
*任期/役員…令和3年6月23日～令和5年度定時評議員会終結時
評議員…令和3年6月23日～令和7年度定時評議員会終結時

役員

| No | | 氏名 | 選出範囲 |
|----|-----|--------|-------------|
| 1 | 会長 | 中納 武徳 | 学識経験者 |
| 2 | 副会長 | 川田 幸則 | 福祉関係機関団体の代表 |
| 3 | 理事 | 山崎 友喜 | 住民組織の代表 |
| 4 | 理事 | 平山 昌道 | 福祉施設の代表 |
| 5 | 理事 | 木ノ上エツ子 | ボランティア団体の代表 |
| 6 | 理事 | 岩切 豊 | 行政機関 |
| 7 | 監事 | 久保 祐紀 | 経理経験者 |
| 8 | 監事 | 川添 英一 | 学識経験者 |

評議員

| No | 氏名 | 選出範囲 |
|----|-------|-------------|
| 1 | 瀬戸口博昭 | 住民組織の代表 |
| 2 | 上窪 正志 | 住民組織の代表 |
| 3 | 正覺 智成 | 福祉施設の代表 |
| 4 | 入口 庄子 | ボランティア団体の代表 |
| 5 | 小森れい子 | 福祉関係機関団体の代表 |
| 6 | 牧 一弘 | 行政機関 |
| 7 | 杉本 健勇 | 学識経験者 |

ボランティア
登録&依頼
募集



長島町ボランティアセンターでは、ボランティア活動に協力して下さるかたを大募集しています。

活動内容は、電球の交換や家具の移動、買い物、ゴミ出し、話相手などの生活ボランティア、イベントのお手伝い、子どもの遊び相手など、あなたが「これなら協力できるよ!」と思える活動で構いません。

ご登録、お待ちしております。

また、ボランティア活動の依頼も受付けています。

お問合せは、

長島町社会福祉協議会

電話 86-0190 まで。

令和3年度 長島町社会福祉協議会 資金収支予算書

【令和3年4月1日～令和4年3月31日】

(単位:千円)

| 科 目 | 金 額 |
|-------------|--------|
| 収入 | |
| 会費収入 | 1,250 |
| 分担金収入 | 94 |
| 寄付金収入 | 1,500 |
| 補助金収入 | 15,967 |
| 受託金収入 | 43,783 |
| 貸付事業収入 | 521 |
| 事業収入 | 4,409 |
| 介護保険事業収入 | 19,500 |
| 受取利息配当金収入 | 2 |
| その他の収入 | 225 |
| 収入計 | 87,251 |
| 支出 | |
| 人件費支出 | 58,916 |
| 事業費支出 | 10,455 |
| 事務費支出 | 13,134 |
| 貸付事業支出 | 520 |
| 共同募金配分金事業費 | 869 |
| 助成金支出 | 847 |
| 負担金支出 | 620 |
| その他の活動による支出 | 1,453 |
| 予備費支出 | 820 |
| 支出計 | 87,634 |
| 当期末資金収支差額 | △ 383 |
| 前期末支払資金残高 | 383 |
| 当期末支払資金残高 | 0 |

令和2年度 長島町社会福祉協議会 資金収支決算書

【令和2年4月1日～令和3年3月31日】

(単位:円)

| 科 目 | 金 額 | 割合(%) |
|-------------|------------|-------|
| 収入 | | |
| 会費収入 | 1,235,800 | 1.5 |
| 分担金収入 | 109,000 | 0.1 |
| 寄付金収入 | 1,498,000 | 1.8 |
| 補助金収入 | 14,748,003 | 17.5 |
| 受託金収入 | 42,394,520 | 50.4 |
| 貸付事業収入 | 26,507 | 0.0 |
| 事業収入 | 4,207,800 | 5.0 |
| 介護保険事業収入 | 18,996,170 | 22.6 |
| 受取利息配当金収入 | 1,276 | 0.0 |
| その他の収入 | 612,694 | 0.7 |
| 施設整備等補助金収入 | 306,000 | 0.4 |
| 施設整備等寄付金収入 | 0 | 0.0 |
| その他の活動による収入 | 0 | 0.0 |
| 収入計 | 84,135,770 | 100.0 |
| 支出 | | |
| 人件費支出 | 53,943,181 | 66.1 |
| 事業費支出 | 10,302,141 | 12.6 |
| 事務費支出 | 12,292,736 | 15.1 |
| 貸付事業支出 | 0 | 0.0 |
| 共同募金配分金事業費 | 1,077,882 | 1.3 |
| 助成金支出 | 847,000 | 1.0 |
| 負担金支出 | 349,621 | 0.4 |
| 固定資産取得支出 | 1,386,000 | 1.7 |
| その他の活動による支出 | 1,440,720 | 1.8 |
| 予備費支出 | 0 | 0.0 |
| 支出計 | 81,639,281 | 100.0 |
| 当期末資金収支差額 | 2,496,489 | |
| 前期末支払資金残高 | 16,015,542 | |
| 当期末支払資金残高 | 18,512,031 | |

車いす 貸出し



長島町社会福祉協議会では、車いすを無料で貸出しています。詳しくは本所(長島町保健福祉センター内)電話86-0190までお問い合わせください。



令和2年度 長島町社会福祉協議会 貸借対照表

【令和2年4月1日～令和3年3月31日】

(単位:円)

| 科 目 | 金 額 | 科 目 | 金 額 |
|----------|------------|--------------|------------|
| 流動資産 | 27,481,844 | 流動負債 | 10,620,268 |
| 預金 | 24,774,023 | 事業未払金 | 8,717,963 |
| 事業未収金 | 2,658,141 | 職員預り金 | 251,850 |
| 仮払金 | 49,680 | 賞与引当金 | 1,650,455 |
| 固定資産 | 45,764,861 | 固定負債 | 35,188,130 |
| 基本財産 | 2,000,000 | 退職給与引当金 | 35,188,130 |
| その他の固定資産 | 43,764,861 | 負債の部合計 | 45,808,398 |
| | | 基本金 | 2,000,000 |
| | | 国庫補助金等特別積立金 | 2,487,236 |
| | | その他の積立金 | 9,146,889 |
| | | 次期繰越活動増減差額 | 13,804,182 |
| | | (うち当期活動増減差額) | 2,339,773 |
| | | 純資産の部合計 | 27,438,307 |
| 資産の部合計 | 73,246,705 | 負債及び純資産の部合計 | 73,246,705 |

心配ごと 相談

ひとりで悩みを抱え込まず ご相談ください！

※秘密厳守

どこに相談していいかわからないような悩みや不安などがあれば、お気軽にご相談ください。

内容によっては専門機関へおつなぎ致します。



病気や 健康



家族の 問題



近隣住民との 人間関係 など



相談日時 午前9時から12時まで（毎月1回）

相談場所 長島町保健福祉センター（鷹巣）
長島町役場 指江支所 住民相談室（指江）

*相談場所は鷹巣と指江、交互に実施し、
町の防災無線等で開設場所の案内をしています。

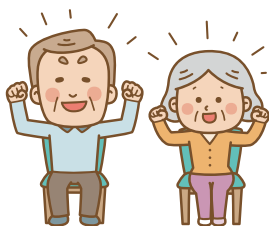
相談員 長島町民生委員・児童委員の方々です。



※相談日以外でも相談を受け付けておりますので、相談のあるかたは、遠慮なくご連絡ください。

お問合せ先 **長島町社会福祉協議会** 電話 86-0190

おためしサロン をしてみませんか？



ふれあい・いきいきサロンって

どんな感じかなあ…？

うちでもできるかなあ…？

人数が集まるかなあ…？



など、サロン活動に興味はあるけれど、不安や心配な気持ちを感じていらっしゃる
ところに、「おためしサロン」で訪問します！ お気軽にお問合せください。

費用 無料

場所 人が集まることができる場所であれば、
ご自宅でも公民館でも可

時間 平日の1～2時間程度

人数 少人数から可

対象 長島町にお住まいのかた



ふれあい・いきいきサロン活動についてのご相談は…

長島町社会福祉協議会 電話 86-0190

新型コロナウイルス感染症生活困窮者自立支援金のご案内

緊急小口資金等の特例貸付について、総合支援資金の再貸付を終了した世帯や、再貸付について不承認とされた世帯等に対して「新型コロナウイルス感染症生活困窮者自立支援金」を支給します。

●支給対象世帯

緊急小口資金等の特例貸付を利用できない世帯

- ・総合支援資金の再貸付を借り終わった世帯／8月までに借り終わる世帯（再貸付期間中に辞退した結果として、8月までに終了となった場合を除く）
- ・総合支援資金の再貸付が不承認となった世帯
- ・総合支援資金の再貸付の相談をしたものの、申し込みに至らなかった世帯

上記の世帯に該当した上で、以下のすべてを満たしている場合

※収入と資産の要件は、住居確保給付金とほぼ同じです。

■収入が、①+②の合計額を超えないこと

①市町村民税の均等割が非課税となる収入額の1/12

②生活保護の住宅扶助基準額

■資産が、上記①の6倍以下（ただし100万円以下）

■今後の生活の自立に向けて、下記のいずれかの活動を行うこと

- ・公共職業安定所に求職の申し込みをし、誠実かつ熱心に求職活動を行うこと
- ・就労による自立が困難であり、この給付終了後の生活の維持が困難と見込まれる場合には、生活保護の申請を行うこと



●支給額（月額）

単身：6万円、2人世帯：8万円、
3人以上世帯：10万円

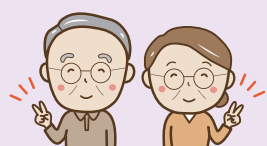
※住居確保給付金、ひとり親世帯臨時特別給付金、低所得子育て世帯生活支援特別給付金との併給が可能。

●支給期間

3カ月（申請受付は8月31日まで）

●お問合せ先

本支援金に関するお問合せについては、
長島町役場 福祉事務所 電話 86-1146
でお受けします。



長島町シルバー人材センター

会員・作業依頼募集中です！



シルバー人材センターは高齢者同士お互い助け合い、働くことで、自身の元気な日常生活と家族、ひいては地域の活性化にも寄与することを目的として活動しています。

これまでの経験を生かして一緒に活動して

みませんか。

会員登録・作業依頼は、長島町保健福祉センター内、**長島町シルバー人材センター**

電話**86-0190**までお問い合わせください。

●平成30年7月豪雨災害義援金
2022年6月30日まで

●令和2年7月豪雨災害義援金
2022年3月31日まで

●令和3年7月大雨災害義援金
2021年10月31日まで



長島町社会福祉協議会では、次の災害義援金を受け付けています。
義援金箱は長島町保健福祉センター玄関に置いてありますので、ご協力よろしくお願いいたします。





福祉体験学習を開催しました



高齢者疑似体験と車いす体験

この学習は、体験をとおして当事者の立場や気持ちを想像したり、自分にどんな手助けができるのかを考えたり、バリアフリーの環境作りについて考えることを目的としています。

5月31日に川床中学校2年生の13名が、6月12日に鷹巣小学校4年生の24名が体験しました。



前かがみ体験



車いすリフト乗車体験



白内障・視野狭窄(きょうさく)症の見え方の体験



マットの段差を歩く体験

高齢者のかたの見え方や聞こえ方、関節のあがりにくさ、車いすの体験をとおし、周りのサポートの大切さを感じとっていたようです。

福祉体験学習についてのお問合せは **長島町社会福祉協議会(電話 86-0190)** まで



寄贈のジャガイモと利用者

6月7日、エグチベジフル株式会社様より、長島産ジャガイモを14箱寄贈していただきました。

このジャガイモは、デイサービスの昼食で提供したほか、給食サービスでも提供させていただきました。

ポテトサラダ、フライドポテト、クロックなど美味しいジャガイモ料理を味わいました。



昼食の様子

**エグチベジフル株式会社様より
ジャガイモの寄贈**



災害ボランティアセンターの 設置・運営等に関する協定調印式

令和3年6月28日、長島町役場において、長島町役場と長島町社会福祉協議会の間で「災害ボランティアセンターの設置・運営等に関する協定調印式」が行われました。

これは、法律の改正に伴い、長島町において甚大な被害をもたらす災害が発生し、国の災害救助法の適用を受けることが決定した場合に、災害ボランティアセンターで行う救助とボランティア活動の調整に必要な人件費及び旅費が、国庫負担でまかなわれることに関する協定です。



災害ボランティアセンター協定調印式



(中央) 鹿児島相互信用金庫
営業店支援三部長 執行役員 鎌田伸二 様
(右) 同
長島支店長兼西長島支店長 青木 真 様

また、そのお礼として、社会福祉協議会からは感謝状を贈呈させていただきました。
長島町の福祉推進のために、有効に活用させていただきます。誠にありがとうございました。

寄付



鹿児島相互信用金庫様より

鹿児島相互信用金庫様が創立90周年を記念して、地域社会への還元を目的に、各店舗がある自治体の社会福祉協議会へ寄付金をくださることになり、令和3年2月18日、長島町社会福祉協議会において、授与式を行いました。

令和3年度 ボランティア養成講座を開催します



今年度は、高齢者ボランティア養成をテーマにして開催します。
今回は、同じ内容で、昼の部(13:30~15:00)、夜の部(19:00~20:30)の2回行います。
詳細につきましては、別途配付のチラシをご覧ください。

◆持参するもの 印鑑

◆申込先
長島町役場 介護環境課
(電話 86-11153)

◆対象者
長島町在住の40才以上のかた

◆対象となる活動
施設などでのボランティア活動、見守りやゴミ出し、外出支援などの生活支援活動、町が認める各種研修の受講(ボランティア講座など)

長島町において、ボランティアポイント事業が始まりました。1回30分以上のボランティア活動に1ポイント付与され、ポイントが貯まると商品券に交換することができます。(1ポイント100円相当、1年に交換できる上限は50ポイント)



ボランティアポイント 事業が始まりました!



ご寄付ご芳名

皆様からのご寄付深くお礼申し上げます。厳しい経済状況の中でお寄せいただいた善意に深く感謝いたします。(敬称略)

(令和2年12月～令和3年6月)

匿名
1名

鹿兒島相互信用金庫
行人岳不動明王廟運営委員会

◆一般ご寄付
(団体名)

荒田町川山
川中田原崎
仁義哲れ繁
壮夫也子親

増宮宮瀬竹濱道宮大筑大淵谷濱大尾阿滝
戸之
田路路口内畑添寄堂前西上口元堂下多下
研勝ひと良陽敏清初サ洋孝濱 尚千和勝
忠道博み子子郎子美ヨ郎盛乃保美子徳男

小松生竹津
崎元駒内留
英成隆政哲
喜章徳司夫

小松生竹津
崎元駒内留
英成隆政哲
喜章徳司夫

小松生竹津
崎元駒内留
英成隆政哲
喜章徳司夫

小松生竹津
崎元駒内留
英成隆政哲
喜章徳司夫

◆香典返しご寄付
(ご芳名)

(公民館名等)

平田本平浜
尾中尻町南

阿久根市
矢中堂

矢中堂
平尾中

指加勝市
世来

萩蔵指山
之門

藤浦山川
之門

出小指指矢
茅水

皆様の会費で社協がささえられています

社会福祉協議会は、地域の福祉活動推進のために様々な事業を展開する社会福祉法人の団体です。

各種の事業を進めていくための主な財源は、補助金や委託金などの公費財源と、会費や寄付金などの民間財源です。

中でも町民の皆様のあたたかい思いやりとご協力による会費が財源となっています。

* 一般会員

(個人 年額 400円) 各世帯による

* 賛助会員

(個人 年額 1,000円) 一般会員以外の個人

* 特別会員

(個人 1口 1,000円以上・団体 1口 3,000円以上)



日本国内でのボランティア活動中のケガや賠償責任を補償!!

令和3年度

ボランティア活動保険

全国200万人
加入!!

保険金額・年間保険料(1名あたり)

| 保険金の種類 | プラン | 基本プラン | 天災・地震補償プラン |
|---------------|----------------------|--------------|------------|
| 死亡保険金 | | 1,040万円 | |
| 後遺障害保険金 | | 1,040万円(限度額) | |
| 入院保険金日額 | | 6,500円 | |
| 手術 保険金 | 入院中の手術 | 65,000円 | |
| | 外来の手術 | 32,500円 | |
| 通院保険金日額 | | 4,000円 | |
| 地震・噴火・津波による死傷 | | × | ○ |
| 賠償責任 の補償 | 賠償責任保険金 (対人・対物共通) | 5億円(限度額) | |
| 年間保険料 | | 350円 | 500円 |

団体割引20%適用済/過去の損害率による割増引適用

<基本プランに加入される方へ>

基本プランでは、地震・噴火・津波が起因する死傷は補償されません。

◆災害ボランティア活動の参加は、「天災・地震補償プラン」への加入をおすすめします。

※被災地でのボランティア活動では、予測できない様々な事態が想定されます。二次被害への備えとしても、あらかじめ「天災・地震補償プラン」に加入いただきますと、より安心してボランティア活動に参加いただけます。

<https://www.fukushihoken.co.jp>

ふくしの保険

検索

商品パンフレットは
コチラ
(ふくしの保険ホームページ)



ボランティア行事用保険

(傷害保険、国内旅行傷害保険特約傷害保険、賠償責任保険)

送迎サービス補償

(傷害保険)

福祉サービス総合補償

(傷害保険、賠償責任保険、約定履行費用保険(オプション))

● このご案内は概要を説明したものです。お申込み、詳しい内容のお問い合わせは、あなたの地域の社会福祉協議会へ ●

団体契約者 社会福祉法人 全国社会福祉協議会

〈引受幹事〉 損害保険ジャパン株式会社 医療・福祉開発部 第二課
TEL: 03 (3349) 5137
受付時間: 平日の9:00~17:00 (土日・祝日、年末年始を除きます。)

取扱代理店 株式会社 福祉保険サービス

〒100-0013 東京都千代田区霞が関3丁目3番2号 新霞が関ビル17F
TEL: 03 (3581) 4667 FAX: 03 (3581) 4763
受付時間: 平日の9:30~17:30 (12/29~1/3を除きます。)

この保険は、全国社会福祉協議会が損害保険会社と一括して締結する団体契約です。