

編集・発行：社会福祉法人 伊佐市社会福祉協議会  
【菱刈本所】伊佐市菱刈前目711-1(まごし館) TEL:0995-26-4120  
FAX:0995-26-4783 E-mail:kotob019@po.minc.ne.jp  
【大口支所】伊佐市大口里3054-1(大口元気こころ館) TEL:0995-23-0011  
FAX:0995-23-0135 E-mail:ookuchicityshakyou@violin.ocn.ne.jp

### 夏祭り後のボランティア ゴミ拾い清掃活動

### 介護ボランティア体験講座

#### 目次

- P1…ふれあい・いきいきサロン代表者会、サマーボランティア活動報告
- P2…介護ボランティア体験講座開催の報告
- P3…日赤奉仕団研修会報告、夏祭り後のボランティア清掃活動、車イスの寄贈紹介及び無料貸出しの案内
- P4…～ひとりの「ちょっと」を地域の力に～ 生活支援体制整備事業 生活支援コーディネーター業務の紹介
- P5…伊佐市社協 介護保険事業の紹介
- P6…赤い羽根共同募金の案内
- P7…社協会費の案内、平成29年度 第9回 伊佐市社会福祉大会の案内、心配ごと相談
- P8…香典返し・篤志(6月～8月受付分)、祭壇貸付事業の紹介
- P9…社協ボランティア会員募集、児童・生徒のふれあいボランティア事業、ボランティア活動保険



## ふれあい・いきいきサロン代表者会

去る7/14(金)、まごし館にて、ふれあい・いきいきサロン34グループの代表者会を開催いたしました！

社協会長あいさつから始まり、ふれあいサロンの説明・高齢者向けのレクリエーション講座を行い、参加した皆さまからは、サロンの他のメンバーも参加させたかったと声上がるほど、大変好評でした！併せて、サロンの助成金の交付※を行いました。

※赤い羽根共同募金の配分金の中から、地域福祉活動への助成の一部として配分しております。(6ページ参照)



## サマーボランティア活動報告



毎年恒例で受け入れてくださる社会福祉法人 大一会での福祉ボランティア体験。(7/25【火】実施)  
今年は、例年より少なめの4名の中高生の参加でした。参加は少なかったものの、参加された生徒の皆さんは、施設の利用者さんたちと交流し、しっかり体験して学ばれていました！



### ☆参加された生徒さんの声☆

- ・これからの進路を考える時の参考にしたい。学校では学べないことを体験できた1日になった。
  - ・将来、福祉・医療系の職業に就きたいと考えているが、その際にどのように利用者に接してみたらよいのか参考になった。また、次の機会にもぜひ参加したい。
- など、サマーボランティアを通して、楽しみながら学び、充実感に満ちた声を聞くことができました。

来年もサマーボランティアを実施予定です。たとえ、すぐには何かを感じられなくても、いつかその日々を思い返した時に、新しい何かがあなたの中に生まれてくるかもしれません。人生で経験するあらゆる出来事は、何がキッカケになるか分からないものです！中高生の皆さん、来年も参加を待ってま～す！







# 介護ボランティア体験講座



去る8/17,18の両日、中学生から一般市民の18名の方々の参加のもと、介護ボランティア体験講座を開催いたしました！施設・介護職へ理解や関心を持ち、ボランティア参加へのキッカケづくりを目的として、大一会様にご協力いただき、「介護ボランティア」を体験していただきました。

## 【1日目】法人概要説明および介護に関わる心得について～施設見学～各事業所の事例発表(座学研修)



## 【2日目】各事業所での体験実習～意見交換・ふり振り返り(グループワーク)



### ☆参加した方々の声☆

- ・あらゆる対応を普通にするのは難しいが、できるだけ普通に接した方が利用者の方も喜ぶし、その方が利用者のためにもなると思った。
- ・看取りに関する事例発表は感動した。その人の背景まで考慮されて看取られれば幸せなことだと感じた。
- ・利用者の希望によって社会参加をしており、個人を尊重した対応になっていることもあることで、施設に対する暗いイメージが明るいものになった。

その他たくさんのご意見をいただくことができ、多くの学びに繋がった講座とすることができました。「自分のできるときに、できる範囲で」お互いが無理なく、助け合い、支え合えるボランティアの輪が広がればと思います。





# 平成29年度 伊佐市赤十字奉仕団 研修会

去る、7/21(金)大口元気ところ館にて、平成29年度 伊佐市赤十字奉仕団研修会を実施しました。

研修会では、石塚委員長のあいさつの後に、日赤鹿児島県支部職員の指導による、炊出し訓練や赤十字防災セミナー「災害への備え」と題した地震・風水害からの身の守り方についての講話などもおこなっていただきました。



石塚委員長あいさつ



炊出し訓練



日赤県支部職員による講話

## 『赤十字奉仕団 団員募集！！』

赤十字奉仕団とは…赤十字の活動を支えるボランティア団体であり、“地域社会を住みよくしよう”という気持ちを持った人々によって市町村などの地域ごとに組織され、各地域で計画した活動を行っています。

伊佐市では、母子寡婦福祉会、大口忠元生活学校、民生委員児童委員、食生活改善推進員会、手話サークルコアの方々が奉仕団員として活動をされています☆

赤十字奉仕団活動にご賛同いただき、団員への加入をしてみたい方、また、活動についてのお問合せは社協まで是非よろしくお願ひします！【問合せ先】大口支所 電話:23-0011

## 7/30(日) 夏祭り後 ボランティア清掃活動

7/29夏祭りの翌朝7/30は、児童・生徒さんや保護者の皆さんにお集まりいただき、会場となった大口元町商店街通り沿い付近を、1時間ほど清掃活動を行いました！思いのほか、たくさんのゴミが集まり、充実感のあったボランティア清掃となりました☆ ※8/6の清掃活動は台風による影響の為、中止いたしました。



ボランティア清掃活動を主催して…自分が楽しく前向きに過ごすと同時に、誰かにちょこっと喜んでもらう感覚で、ボランティアを捉えてもらえれば、社会貢献に対する目線や考え方も、身近に感じやすくなるのではないかと考えております。ご協力いただいた皆さん、本当にありがとうございました！来年も実施する予定ですので、少しでも気になった児童・生徒の皆さん、来年は是非参加をしてみたい方はいかがですか？☆

## 鹿児島県タクシー協会様から車イスを寄贈していただきました！

県社協を通じて、県内10市町村の社協に車イスが寄贈され、伊佐市社協にも車イスを1台寄贈していただきました。ご厚意に感謝いたします。



## 社協では、車イス、高齢者・障がい者疑似体験ヤットなどの無料貸出しを行っています！

例えば…

- ・足腰の弱い方が旅行等で必要な場合
- ・ケガ等により一時的に必要な場合
- ・入院、入所から一時退院するとき
- ・介護保険認定までのつなぎとして
- ・学校等における福祉教育の教材として

菱刈本所(まごし館)・大口支所(大口元気ところ館)にて、車イスを数台ずつ置いております。ご利用を希望の際は事前に社協までご連絡いただくよう、お願いいたします。





## ～ひとりの「ちょっと」を地域の力に～

8/1号の市報にも掲載されました生活支援コーディネーターの取組みをご紹介します！

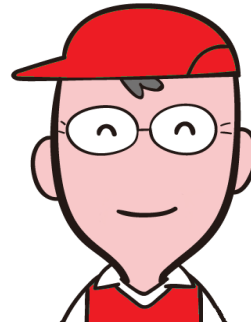
「ちょっと」の支え合い・助け合いで誰もが住み慣れた地域(家)で安心して暮らし続けることができるよう、互助(支え合い)支援が地域に広まるよう取組みを展開しています。今回は、菱刈地区の重留西自治会の「ふれあいネットワーク見守り隊」の活動の情報を発信します。《市から生活支援コーディネーター業務を社協が受託しています。》



### 重留西自治会 「見守り隊」の取組みの紹介

#### 活動のキッカケ・目的

「支え合いマップづくり※」を通じて、地域で安心して暮らし続けるためには、住民同士で支え合う活動が必要という地域住民の思いが高まり、地域をよく知る住民だからこそできる取り組みとして、平成26年4月から見守り活動が始まりました。



赤い帽子とベストが  
トレードマークの見守り隊 隊長 徳留さん

「さりげない見守り」  
「お互いに重荷・負担に  
ならない見守り」という  
テーマで活動を始めまし  
た。自分の住んでいる地  
域は自分たちで守ってい  
くという意識で、これか  
ら活動が次の世代にも  
繋がるようにしていきたい  
です。

#### 組織や主な活動の様子

自治会組織の1つに「ふれあいネットワーク見守り隊」が位置づけられ、班毎に見守り隊協力員を配置しています。隊員同士で情報を共有しながら、民生委員や福祉協力員と連携を行い、日頃からの気になる方への見守りや声かけ、高齢者等の生活上のちょっとした困りごとに対応した生活支援活動を行っています。

#### 【支え合いマップづくりとは…】

気になる方の生活状況だけでなく、周囲との関係や地域の関わり合いの状況を総合的に見て、問題解決のために見える化する手法。日本全国、地域内での支え合いを検討する場で活用されています！

#### 支援を受けている方の声

- ・子どもたちが遠方にいるため、こうやって地域の方が声をかけてくれることが嬉しいです。
- ・この地域の方は本当に皆よくしてくれます。地域全体に見守られている感じがします。
- ・見守り隊の方々に相談すれば気持ちよく対応してくれるので大変助かっています。



#### ♪生活支援コーディネーター(福元)からの一言♪

住んでいる方々が必要だと感じ、地域を知る自分たちで出来ることを、地域のつながりを大事にしながら取り組まれていることが本当に素晴らしいと思いました。

実際に見守り活動に同行させていただき、とても居心地の良い地域だなあと感じました。

「見守り」とひとことと言っても、地域の特性があって、活動にあたっての条件は様々ですが、「さりげない見守り」の奥深さを実感した取材となりました！



#### 支援をしている方の声

- ・昔からのご近所付き合いの延長線のようなものとして見守り活動に協力させてもらっています。
- ・今までは民生委員が中心になって、気になる方への声かけをしてきたが、見守り隊が発足してからは、地域全体で見守る形になってきました。
- ・地域の方も見守り活動によって安心感を持って生活されている様子です。





# 介護保険事業の紹介

伊佐市社協介護保険事業 ホームページアドレス  
<https://sites.google.com/site/isashakyo/>

介護保険  
事業Ⅰ：**居宅介護支援事業**

ケアマネジャーが相談を受け、  
介護保険サービスを調整します



介護保険  
事業Ⅱ：**訪問介護事業**



ヘルパーがご自宅に伺い、生活の援助・  
入浴のお手伝い等をおこないます

介護保険  
事業Ⅲ：**通所介護事業**



まごし館に通い、食事・温泉入浴・機能  
訓練・レクリエーション等を受けます

## い～さろんまごし 楽しい活動を紹介します



七夕飾り

感想：「昔を思い出して楽しかった  
です。来年もまた飾れますように」

感想：「そうめん流しなんて、  
もう行けないと思っていたか  
らとてもうれしかった。  
おいしかった～」

そうめん流し



感想：「20年ぶりのかき氷は  
うんまかったなあ！」  
「お神輿をかつげるとは思わなかった」

夏祭り



開設から半年、皆様と楽し  
い活動を続けております。  
皆様のご参加をお待ちし  
ております。

**(年末は餅つきを企画中です)**

問い合わせ先：26-4343

担当：アリゾノ



少子高齢化などが進む中であって、地域では福祉に関わる様々な課題(1人暮らしのお年寄りの孤立、若者のひきこもりなど)が顕在化していますが、こうした課題解決にむけ、地域住民によるボランティア活動が盛んに行われています。

また、自然災害の発生時などにおいても、ボランティアは大きな力を発揮し、住民同士の支え合いの活動は、私たちの生活にかけがえのないものとなっています。

「赤い羽根共同募金」は、こうした地域での福祉活動を行うボランティアを応援する、「じぶんの町を良くするしくみ。」です。

伊佐市への赤い羽根共同募金配分金にて、下記枠に記載している事業などをはじめ、その他多数の事業を実施しております！

赤い羽根共同募金運動の  
シンボルキャラクター  
「愛ちゃんと希望くん」



※赤い羽根共同募金の配分金とは…

皆様から頂いた募金を全額、県共同募金会に送金し、その金額の約7割が次年度の福祉活動の資金として伊佐市に配分されます。(※平成28年度実績に基づき、平成29年度においては、およそ400万円程度が還元金として配分されます。)

赤い羽根共同募金の使いみちの詳細について知りたい方は…

はねっと



と検索してみてください！

### 敬老の日 90歳到達お祝い記念品贈呈事業

本年90歳到達を迎えられる市内在住の方に対し、長寿のお祝いとして記念品贈呈を行っております。記念品については民生委員の方々にご協力をいただき、訪問時にお渡ししております。

※本年対象の方：大正15年10月1日～昭和2年9月30日までにお生まれの方

### 公民館地域福祉活動事業

市内公民館の共同募金活動への協力に対して、コミュニティ協議会に納入世帯比率で、活動費として助成を行っております。

### その他各種団体への助成事業

上記の他に市内福祉関係の各種団体活動への助成を行っております。



### 市内小中学校ボランティア協力校助成事業

社会参加・まちづくり支援として、市内の小中学校でボランティア活動の立上げ、基盤整備、ボランティア体験や研修などに伴う助成を行っております。



去る、7/6(木)に市内小中学校の先生方にお集まりいただき、ボランティア協力校連絡会を開催いたしました。児童・生徒のふれあいボランティア活動事業(9ページ参照)をはじめ、その他事業紹介を行い、各学校への助成金の交付を行いました。







～あなたの会費が地域の福祉をささえています～

社協会費納入にご協力をお願いいたします



急速な少子高齢化、核家族化、更には個人の価値観が多様化する中で家族や地域で相互に支え合う機能は弱体化し、地域のつながりも希薄になってきています。このような中、生活の基盤となる地域社会を発展・充実させていく上で地域福祉の現場においても、【自助・互助・共助・公助】の4つの「助け合い」が重要とされています。

そこで伊佐市社会福祉協議会では、「一人ひとりが安心して笑顔で暮らせるまちづくり」を目指して、様々な地域福祉活動等の事業を企画・実施して活動させていただいております。

つきましては、今年度も引き続いて様々な福祉活動を実施していくために社協会費の募集に関しましてご協力くださいますようお願い申し上げます。

Q 社協の会員と会費って一体どういうこと？

A 社協会員といっても特別な権利義務はありません。本会の趣旨や活動にご賛同いただき、会費を納入いただいた個人や団体の方々が会員となります。いただいた会費は、本会が地域福祉を推進するための貴重な財源となっており、会員の皆様にとっても資金面で活動を支援することで、福祉のまちづくりに貢献することにつながっています。

●皆さまからの会費で次のような事業をおこなっています

- ・社協だよりの発行や福祉大会の開催
- ・福祉総合相談の実施
- ・チャリティーふれあいスポーツ大会の開催
- ・サマーボランティア等の講座開催
- ・学校等における福祉教育の支援
- ・災害見舞金など

上記をはじめ、その他地域福祉活動を推進するために、様々な事業にご活用させていただいております。



伊佐市社協では、市内の全世帯に一般会員になっていただくことを目標とし、自治会を通して各世帯300円にてご協力をお願いしております。

※「1日1円、1年で300円」という金額を目安にさせていただいてご案内しております。

又、社協の地域福祉活動推進にご賛同いただける個人を「賛助会員」として、その他事業所等を「団体会員・特別会員」としてご協力をお願いしています。

※内容の詳細については社協までお問合せください。

## 平成29年度 第9回 伊佐市社会福祉大会のご案内

みんな笑顔 やさしいまち伊佐市

とき : 10/29(日) 9:00～14:00

ところ : 大口ふれあいセンター

当日は様々な催しを  
予定しております！

是非、お越しください！☆

### 「子どもの心の育ちとしつけ」

講師：今井 和子先生

色んなイタズラなど子育ての悩みはつきないもので、一見大人からすると理解しがたいことも…それは子どもからのヘルプや発達にまつわるサインかも！？

乳幼児の育ての専門家の今井先生が実例を基に行動の意味やその対応法など分かりやすく解説していただきます！



## ～心配ごと相談のお知らせ～

日常生活の中でお困りの事はありませんか？お悩みの解決の糸口に！

伊佐市社協では、市民の皆様の様々な悩みごとに対し、心配ごと相談を行っており、相談員が対応致します。（※相談は無料です！尚、相談内容等、個人情報厳守します。）

日程及び場所 10/4(水) [まごし館]

11/1(水) [元気こころ館]

(毎月第1水曜日) 12/6(水) [まごし館]

1/10(水) [元気こころ館]





# たくさんの善意に感謝いたします。【香典返し・篤志】 ～やさしい心をありがとうございます～

社会福祉協議会では、皆様からたくさんのご寄付(香典返し・篤志)をお預かりしております。  
お預かりしたご寄付は、市民の皆様の福祉向上の為に大切に使用させていただきます。  
今回の掲載は、平成29年6月1日～平成29年8月31日に受け付けたものです。  
大変失礼ですが、敬称は略させていただきます。  
香典返し・篤志の掲載、故人・金額は、ご寄付者様のご希望のみ掲載しております。  
ここに謹んでお悔やみ申し上げ故人のご冥福をお祈り申し上げます。

## 菱刈本所・大口支所受付(順不同)

【香典返し】

	自治会等	ご寄付者名	故人名	金額(円)		自治会等	ご寄付者名	故人名	金額(円)
1	春村	山之内 ヒデ子	山之内 仁		27	木ノ氏	黒木 雅臣	黒木 ユキ子	
2	荒平	荒平 ヒサ子	荒平 俣夫		28	宮人	宝川 光男	宝川 作恵	
3	郡山	兵底 透	兵底 正		29	小木原中	熊ヶ迫 富子	熊ヶ迫 順久	
4	上松	前原 須美子	前原 和治		30	木崎	敷根 節代	敷根 哲男	
5	諏訪ノ馬場	元田 昇	元田 國子		31	福岡市	米森 稔	米森 昭光	30,000
6	上青木東	諏訪 秀美	諏訪 マサ		32	八坂町	竹之内 信二	竹之内 幸子	
7	園田	中間 ハナエ	中間 澄雄		33	国ノ十	益永 美和子	益永 実芳	
8	小木原上中	藤澤 ヤス子	藤澤 五男		34	後村	坂元 陽一	坂元 三子	
9	白木	下白木 ミチ子	下白木 芳信		35	麓後	二渡 敏子	二渡 昇	
10	駅前	中間 藤子	中間 美彦		36	市山	棟近 ヨシ	小谷 ハルミ	10,000
11	山神	吉松 えり子	吉松 貞仁	20,000	37	永池	橋口 通	橋口 シゲ子	50,000
12	上元町	橋脇 幸	山下 清俊	50,000	38	川北	内村 勇吉	内村 ルミ	
13	城下	原口 俊弘	原口 千代子		39	下荒田	茅原 えい子	茅原 喜彦	
14	宮人	山下 廣文	山下 トキ		40	本城宇都	高橋 洋子	高橋 裕逸	50,000
15	元町実業	大久保 治巳	大久保 照子		41	市山	北 正幸	北 光雄	
16	堂崎	福元 和代	福元 良男		42	本城麓	平田 修	平田 チズ子	
17	下青木	緒方 順子	島田 利夫		43	中戸切	森 笑子	森 勝己	
18	上青木中	益崎 忠徳	益崎 トヨ子	20,000	44	塚町	出水 ユリ子	出水 幸治	
19	金波田	田實 賢二	田實 芳勝		45	重留東	西園 敏子	西園 博	
20	田代	山口 勝男	山口 定子		46	下手	田上 昭子	林田 ナツ	
21	下之馬場	胸元 滋	胸元 カズエ		47	場ノ木	窪園 孝志	窪園 澄子	
22	上馬場	前田 照代	前田 安廣		48	比良	深野木 光雄	深野木 ハナコ	
23	崎山	木ノ上 昭恵	木ノ上 和雄		49	白ヶ谷	北 ヨシ子	北 親男	
24	麓町	松永 恒文	松永 忍		50	上市山	福部 富夫	福部 フク	
25	霧島市	齊藤 章	齊藤 富子		51	青木元	上村 信子	上村 豊一	
26	田代	西田 末雄	西田 ツミエ		52	前目下	堂園 恒宣	堂園 サワ	

『お詫びと訂正について』  
(社協だより 第37号 4月受付 左列 No.10)  
右記の通り、訂正させていただきますと共に  
関係者の方に対し、お詫び申し上げます。

	自治会等	ご寄付者名	故人名	金額(円)
	小木原上中	大田 越子	大田 勇	

## ～祭壇貸付事業のご案内～

葬儀に関する問合せがございましたら、下記までご連絡ください。

伊佐市社協:26-4120 担当携帯(肥後):090-2714-3317



社協だよりは、赤い羽根共同募金の一部を使用し作成しています。





# ☆社協ボランティア会員募集☆

市民の皆様のできること(ささいな事からで構いません!)をボランティア活動に活かしてみませんか?

ボランティアセンターでは、ボランティアをしたい人・頼みたい人など、ボランティア活動に関する相談・活動紹介をしています。「やってみたい」という気持ちを大切に、できることから始めてみませんか?

◆例えばどんな活動があるの〜? (° o °)

イベントや行事のスタッフボランティア、託児ボランティア、  
デイサービスでの高齢者の様子の見守り、地域清掃活動 など

ボランティアに関するお問合せは  
ボランティアセンターまで!! ☆  
TEL 0995-26-4120(伊佐市社協)

## 児童・生徒のふれあいボランティア事業

～小・中・高校生はポイントを貯めて活動認定証をもらおう!～

### ☆対象活動

例) 道路・自治会・地域コミュニティ協議会の清掃活動、社会福祉施設等での活動、  
収集・募金活動、高齢者サロン等との交流、文化継承・郷土芸能伝承等

### ☆利用方法



### ☆カード配布(窓口)

伊佐市社会福祉協議会(本所、支所)、社会福祉施設、伊佐市内コミュニティ協議会、伊佐市内小中高校

### ☆ポイントが貯まったら...

10ポイント貯まったら、社協窓口へお持ちください。

社会福祉大会・学校行事等において、『ボランティア活動認定証』を交付いたします。

## 日本国内でのボランティア活動中のケガや賠償責任を補償!!

平成29年度

# ボランティア活動保険

全国200万人  
加入!!

### 保険金額

保険金の種類		プラン	Aプラン	Bプラン
ケガの補償	死亡保険金		1,320万円	1,800万円
	後遺障害保険金		1,320万円 (限度額)	1,800万円 (限度額)
	入院保険金日額		6,500円	10,000円
	手術 保険金	入院中の手術	65,000円	100,000円
		外来の手術	32,500円	50,000円
	通院保険金日額		4,000円	6,000円
	特定感染症の補償	上記後遺障害、入院、通院の 各補償金額(保険金額)に同じ		
賠償責任	葬祭費用保険金 (特定感染症)		300万円(限度額)	
	賠償責任保険金 (対人・対物共通)		5億円(限度額)	

### 年間保険料(1名あたり)

タイプ	プラン	Aプラン	Bプラン
基本タイプ		350円	510円
天災タイプ(※) (基本タイプ+地震・噴火・津波)		500円	710円

<http://www.fukushihoken.co.jp>

ふくしの保険

検索

(※)天災タイプでは、天災(地震、噴火または津波)に起因する被保険者自身のケガを補償しますが(天災危険担保特約条項)、賠償責任の補償については、天災に起因する場合は対象になりません。

### 保険金をお支払いする主な例



### ボランティア行事用保険

(傷害保険、国内旅行傷害保険特約付傷害保険、賠償責任保険)

### 送迎サービス補償

(傷害保険)

### 福祉サービス総合補償

(傷害保険、賠償責任保険、約定履行費用保険(オプション))

● このご案内は概要を説明したものです。お申込み、詳しい内容のお問い合わせは、あなたの地域の社会福祉協議会へ ●

### 団体契約者 社会福祉法人 全国社会福祉協議会

〈引受幹事〉 損害保険ジャパン日本興亜株式会社 医療・福祉開発部 第二課  
TEL: 03(3349)5137  
受付時間: 平日の9:00~17:00(土日・祝日、12/31~1/3を除きます。)

### 取扱代理店 株式会社 福祉保険サービス

〒100-0013 東京都千代田区霞が関3丁目3番2号 新霞が関ビル17F  
TEL: 03(3581)4667 FAX: 03(3581)4763  
営業時間: 平日の9:30~17:30(12/29~1/3を除きます。)

この保険は、全国社会福祉協議会が損害保険会社と一括して締結する団体契約です。

〈SJNK16-16921 2017.2.3作成〉