

ふれあいネットワーク

しゃきょう



浜中町社協だより


8月号
H29

赤い羽根が車両になりました

このたび北海道共同募金会より配分を受けて、福祉活動車両が導入されました。

高齢者や障がいの方など、車イスでの乗降が可能で

す。
毎年、皆様からの戸別募金、企業・団体等からいただく篤志募金の実績が評価された結果で、車両価格の三分の二が補助となりました。

改めて、寄付者の皆様に感謝申し上げます、大切に使用いたします。



今年もはじまりました

『中・高校生ボランティアリーダー養成講座』

リーダー養成講座

男子五名、女子十名の中学生が、五月二十八日の湿原クリーン作戦を皮切りに、災害を想定したキャンプ体験やイベントボランティア、読み聞かせの技術を学ぶ図書ボランティア、保育

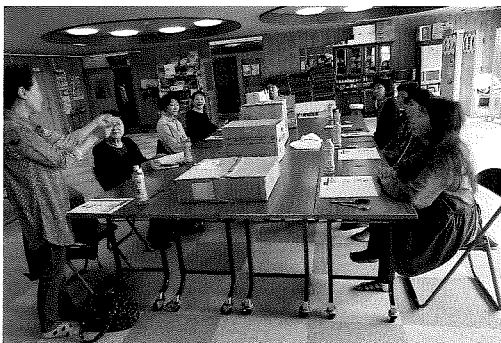
所でのインターンシップなど計十回の講座を予定しています。



ボランティア連協

使用済切手収集整理

六月三十日、皆様から寄せられました使用済切手をボランティア団体連絡協議会（藤枝敦子会長）の皆さんが切手の不良品を除いたり、「日本キリスト教海外医療協力会」で受け入れてくれる規格にそろえました。



平成 28 年度決算・財産の状況

社協は地域福祉活動推進の中核的役割を担い、公的な性格を持つ社会福祉法人として、会費・寄付金・募金などたくさんの善意をいただいております。町民みなさまのご理解とご協力をお願い申し上げます。

※社協は内部監査と外部監査を実施し、知事や法務局へ届出しています。

平成28年度資金収支計算書 (平成28年4月1日～平成29年3月31日 単位：円)

借 方 科 目	金 額	貸 方 科 目	金 額
人件費支出	31,400,044	受取利息配当金収入	981
事務費支出	1,256,494	会費収入 (自治会・町内会)	539,900
事業費支出	29,106,759	一般寄付金収入	336,530
助成金支出	2,267,606	一般募金配分金収入	1,042,620
老人クラブ連合会助成金	(63,000)	歳末たすけあい配分金収入	759,000
敬老会助成金	(976,246)	町補助金収入	36,410,000
単位老人クラブ助成金	(119,000)	道社協受託金収入	73,500
身体障害者福祉協会助成金	(63,000)	町受託金収入	12,140,000
遺族会助成金	(65,000)	介護センター事業収入	11,139,754
保護司会助成金	(30,000)	介護プランセンター事業収入	4,029,120
共同募金委員会助成金	(21,000)	雑収入	64,890
歳末たすけあい配分金	(759,000)	固定資産取得費戻入収入	2,000,000
浜中地区子ども会助成金	(80,000)	前期末支払金残高	1,310,369
民生児童委員助成金	(66,000)		
ボランティア団体連絡協議会助成金	(25,000)		
負担金支出	239,800		
固定資産取得費支出	1,999,887		
固定資産取得費積立金支出	2,000,000		
予備費支出	45,890		
当期末支払資金残高	1,530,184		
借方合計	69,846,664	貸方合計	69,846,664

貸 借 対 照 表 (平成29年3月31日現在 単位：円)

借 方 科 目	金 額	貸 方 科 目	金 額
流動資産	3,946,277	流動負債	2,416,093
預貯金	(3,946,277)	未払金	(2,262,268)
固定資産	39,584,346	職員預り金	(153,825)
基本財産	(1,000,000)	退職給付引当金	18,938,878
固定資産物品	(268,851)	基本金	12,045,439
無形固定資産	(155,658)	第1号基本金	(1,000,000)
権利	(72,800)	その他の基金	(11,045,439)
退職給付引当資産	(4,993,500)	その他の積立金	8,600,029
退職金積立資産	(13,945,378)	施設整備等積立金	(3,400,029)
福祉基金積立資産	(10,548,130)	経営安定積立金	(4,800,000)
その他の積立預金	(8,600,029)	その他の積立金	(400,000)
		次期繰越活動収支差額	1,530,184
		前期繰越活動収支差額	1,310,369
		うち当期繰越活動収支差額	219,815
借方合計	43,530,623	貸方合計	43,530,623

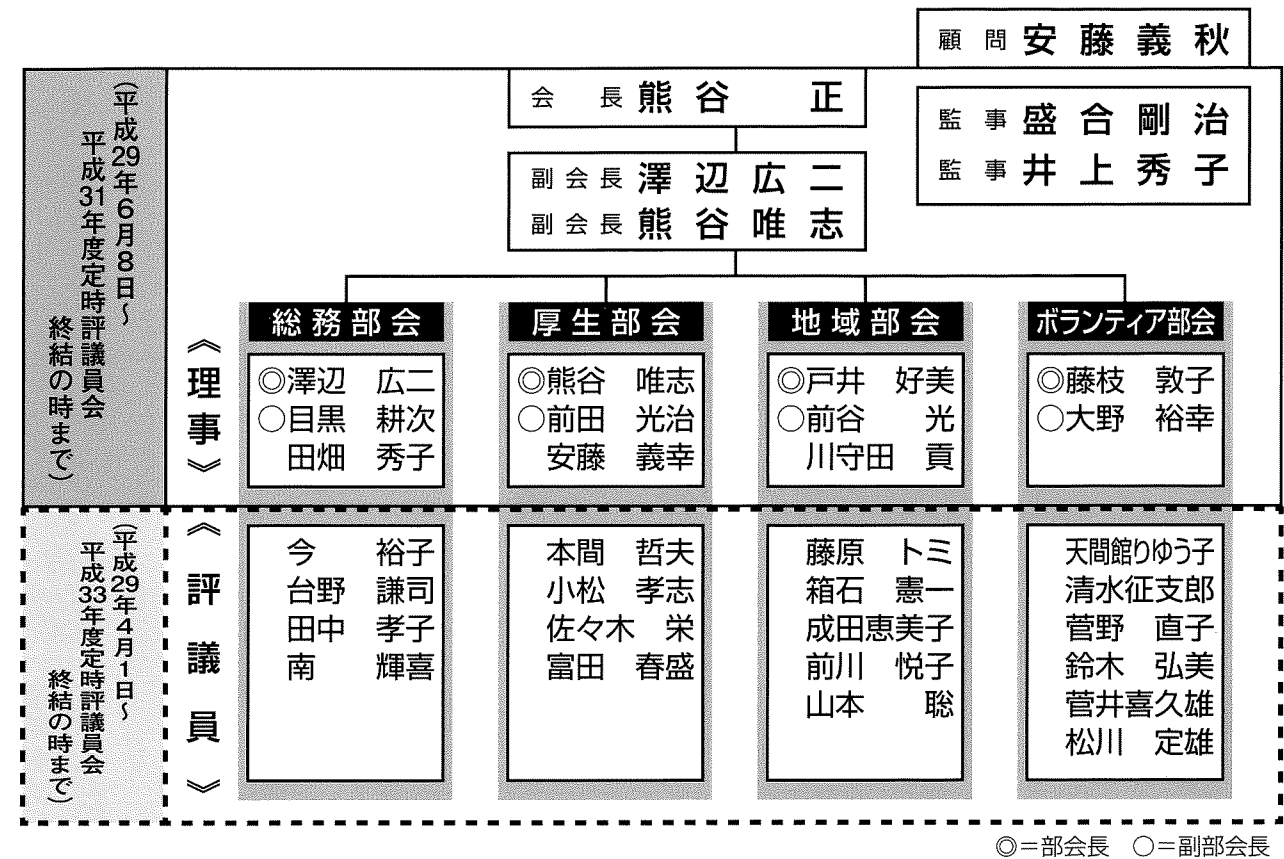
◎愛情金庫貸付事業特別会計資金総額 (運転資金+債権) 1,804,723

社会福祉法人 浜中町社会福祉協議会

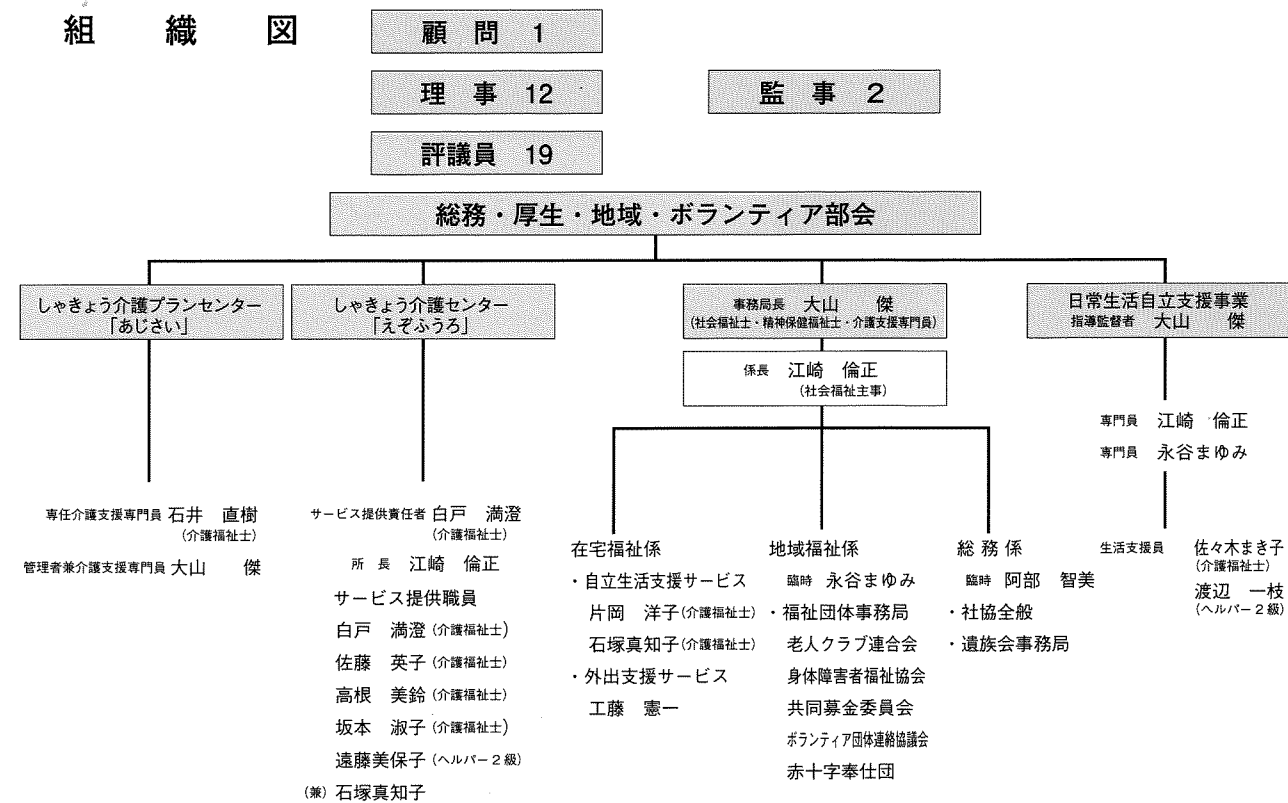
役 員 と 組 織

社会福祉法の改正により、定款に基づき新しい役員が選出されました。

今後それぞれの立場で社協事業の推進にご意見をいただき、地域福祉の増進につとめます。



組 織 図





24時間テレビ40「愛は地球を救う」
2017年8月26日(土)～
8月27日(日)放送

24HOUR TELEVISION

今年のテーマ「告白」

メインパーソナリティー：
櫻井 翔 (嵐)
亀梨 和也 (KAT-TUN)
小山慶一郎 (NEWS)

チャリティーパーソナリティー：
石原さとみ

「しゃきょう」では今回12回目の

浜中町特設募金所を設置します。

予 定

〈と き〉**8月27日(日)**
午前9時～正午まで

〈ところ〉
浜中町老人福祉センター
(商工会となり)
(荒天は中止)

浜中町公認募金所 実績

第1回目(2006『絆』)	286,284円
第2回目(2007『人生が変わる瞬間』)	119,113円
第3回目(2008『誓い～一番大切な約束』)	160,973円
第4回目(2009『START!～一歩を踏み出そう～』)	126,828円
第5回目(2010『ありがとう～今、あの人に伝えたい』)	91,840円
第6回目(2011『力～わたしはたいせつなひとり』)	120,216円
第7回目(2012『未来』)	122,306円
第8回目(2013『ニッポンって?～この国のかたち～』)	68,673円
第9回目(2014『小さなキセキ、大きなキセキ』)	110,029円
第10回目(2015『つなぐ～時を超えて笑顔を～』)	111,459円
第11回目(2016『愛～これが私の生きる道～』)	85,890円

リンパル 回収終了御礼

平成九年度から始まりましたリンパル回収は平成二十九年三月三十一日をもって終了させていただきました。これまでに延べ六百四十九件で二千五百七十八キロが集まりました。

リンパル回収に多くの個人や団体の方々にご協力いただきましたことに深く感謝申し上げます。

皆様の善意につきましては車イスなどの介護用品に活用させていただく予定です。

長い間本当にありがとうございました。



善意の志 ありがとうございました

(平成二十九年三月～平成二十九年七月) (敬称略)

▼一般寄付

浜中町文化協会(サークル発表)

茶内ダンス友の会

▼資源ボランティア(切手・リンパル)

霧多布 富田富美子	霧多布 村田 雅彦
霧多布 吉田 國	霧多布 榎本 千草
霧多布 原田 善子	霧多布 原田やエ子
霧多布 小沼キヨ子	霧多布 天間領りゆう子
湯 沸 小笠原秀美	新 川 内村紀代子
新 川 澤山 典子	新 川 紺野 寿雄
暮 湯 別 大矢 見広	琵琶瀬 小山内智子
火 散 伴 野 修	榊 藤井 恵子
榊 藤田 和人	榊 坂下智恵子
榊 盛合 ハル	榊 長谷川初代
奔 幌 相模 房雄	奔 幌 桜井美千代

… 発行 …

社会福祉法人浜中町社会福祉協議会

〒088-1513

浜中町霧多布東3条1丁目(浜中町老人福祉センター内)

電話：0153-62-5016 (直通) FAX：0153-62-3049

E-mail: krh31chi@atlas.plala.or.jp

しゃきょう介護センター「えぞふうろ」

電話：0153-62-5252

E-mail: ezofuuro@bz04.plala.or.jp

しゃきょう介護プランセンター「あじさい」

電話：0153-62-3717

E-mail: ajisai@bz04.plala.or.jp



平成29年3月 浜中小学校のみなさん

奔 幌 中下 美子	奔 幌 澤山ユミ子
浜 中 川端勢津子	浜 中 飯島 愛子
茶 内 武隈 和子	茶 内 鈴木 和雄
茶 内 酒井 梅子	茶 内 中下三恵子
西 円 掛水 悦子	
浜 中 小学校	茶 内 中学校生徒会事務局
(南) 中原電気商会	大地みらい信金浜中支店
貫人自治会	町立浜中診療所
浜中町役場福祉保健課/建設課/監査事務局	
匿名 六名	



この「社協だより」は赤い羽根共同募金助成金の一部を受けて発行しています。