

ふれあいネットワーク

しゃきょう



# 浜中町社協だより



## 8月号 H27



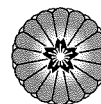
### 教訓を活かして

〓五月二十四日の避難訓練から〓

歴史に残る過去の災害から得られた多くの教訓を活かして、毎年避難訓練が実施されています。

「もしもの時」を想定しながら実践する訓練の場として、赤十字奉仕団と社協では、多くの住民が避難するとみられる「ゆうゆ」「モットかぜて」の二か所に活動本部を設置しました。

改めてマンパワー（人的資源、有効人員）が不可欠であり、相互の助け合いが効果を高めると考えています。



### 北海道護国神社参拝おわる

毎年六月五日に北海道護国神社（旭川市）慰霊大祭が行われ、今年も浜中町遺族会有志が参列をしました。創祀一四四年を記念し、散華された英霊の御遺徳を子々孫々に継承すべく参拝してまいりました。

祭典は六月四日の合祀祭（宵宮祭）に始まり、六月五日・六日と慰霊大祭が続きます。

#### ◇慰霊行事

〓舞 祭

〓自衛隊第二音楽隊演奏

〓相撲弓道・剣道・銃剣道・慰霊茶会

〓雅 楽

〓護国まつりばやし

〓御神乗太鼓

〓ベルンハルズバルト・プラスバンド国際

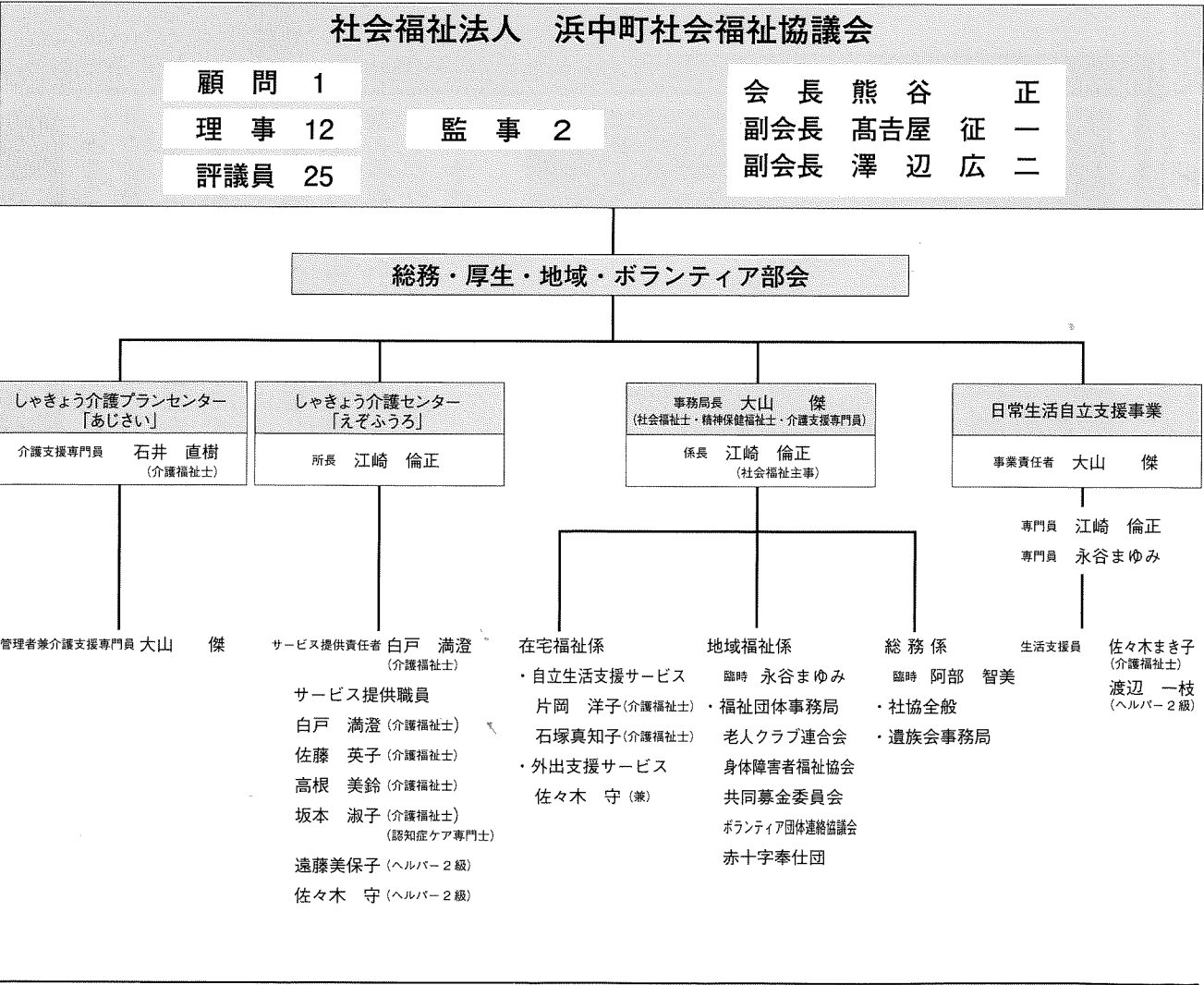
親善演奏



貸借対照表 (平成27年3月31日現在 単位：円)

借方科目	金額	貸方科目	金額
流動資産	2,299,144	流動負債	1,975,987
預貯金	(2,149,144)	未払金	(1,790,930)
未収金	(150,000)	職員預り金	(185,057)
固定資産	31,640,047	退職給付引当金	16,621,177
基本財産	(1,000,000)	基本金	12,818,870
固定資産物品	(884,968)	第1号基本金	(1,000,000)
無形固定資産	(399,234)	その他の基金	(11,818,870)
権利	(72,800)	その他の積立金	2,200,000
退職給付引当資産	(4,138,860)	施設整備等積立金	(2,000,000)
退職金積立資産	(12,482,317)	施設整備等積立金	(200,000)
福祉基金積立資産	(10,543,060)	次期繰越活動収支差額	323,157
その他の積立預金	(2,200,000)	前期繰越活動収支差額	(952,159)
		うち当期繰越活動収支差額	(▲629,002)
借方合計	33,939,191	貸方合計	33,939,191

◎愛情金庫貸付事業特別会計資金総額（運転資金＋債権） 1,804,534



平成 26 年度決算・財産の状況

社協では毎年自治会等を通じて1戸あたり300円の会費をいただいております。この「会費」は人件費や事務費に充てることなく、全額事業費（敬老会補助など）として地域に還元しております。ご理解とご協力をお願い申し上げます。

※社協は内部監査と外部監査を実施し、知事や法務局へ届出しています。

平成26年度資金収支計算書 (平成26年4月1日～平成27年3月31日 単位：円)

借方科目	金額	貸方科目	金額
人件費支出	27,569,171	受取利息配当金収入	3,157
事務費支出	1,600,597	会費収入（自治会・町内会）	538,300
事業費支出	26,375,816	一般寄付金収入	261,000
助成金支出	2,237,000	一般募金配分金収入	1,057,883
老人クラブ連合会助成金	(63,000)	歳末たすけあい配分金収入	764,000
敬老会助成金	(934,000)	町補助金収入	38,600,000
単位老人クラブ助成金	(126,000)	道社協受託金収入	80,500
身体障害者福祉協会助成金	(63,000)	町受託金収入	10,440,000
遺族会助成金	(65,000)	介護センター事業収入	6,299,322
保護司会助成金	(30,000)	介護プランセンター事業収入	558,360
共同募金委員会助成金	(21,000)	積立金戻入収入	200,000
歳末たすけあい配分金	(764,000)	雑収入	61,030
浜中地区子ども会助成金	(80,000)	前期末支払金残高	952,159
民生児童委員助成金	(66,000)		
ボランティア団体連絡協議会助成金	(25,000)		
負担金支出	238,800		
固定資産取得費支出	330,000		
退職積立金繰入支出	1,124,970		
予備費支出	16,200		
当期末支払資金残高	323,157		
借方合計	59,815,711	貸方合計	59,815,711

事業活動計算書 (平成26年4月1日～平成27年3月31日 単位：円)

借方科目	金額	貸方科目	金額
人件費	27,569,171	受取利息配当金収益	3,157
事務費	1,600,597	会費収益（自治会・町内会）	538,300
事業費	26,375,816	一般寄付金収益	261,000
助成金	2,237,000	一般募金配分金収益	1,057,883
老人クラブ連合会助成金	(63,000)	歳末たすけあい配分金収益	764,000
敬老会助成金	(934,000)	町補助金収益	38,600,000
単位老人クラブ助成金	(126,000)	道社協受託金収益	80,500
身体障害者福祉協会助成金	(63,000)	町受託金収益	10,440,000
遺族会助成金	(65,000)	介護センター事業収益	6,299,322
保護司会助成金	(30,000)	介護プランセンター事業収益	558,360
共同募金委員会助成金	(21,000)	積立金戻入収益	200,000
歳末たすけあい配分金	(764,000)	雑収益	61,030
浜中地区子ども会助成金	(80,000)	前期繰越活動収支差額	620,860
民生児童委員助成金	(66,000)		
ボランティア団体連絡協議会助成金	(25,000)		
負担金	238,800		
減価償却費	740,106		
予備費	16,200		
経理区分間繰入金	1,454,970		
当期末活動収支差額	▲ 748,248		
借方合計	59,484,412	貸方合計	59,484,412



24時間テレビ38「愛は地球を救う」

24HOUR TELEVISION

2015年8月22日(土)～8月23日(日)放送

今年のテーマ

「しゃきょう」では今回10回目の

浜中町特設募金所を設置します。

予 定

&lt;と き&gt; 8月23日(日)

午前10時～

午後4時まで

&lt;ところ&gt;

浜中町老人福祉センター

(商工会となり)

(荒天は中止)

## つなぐ ～時を超えて笑顔を～

メインパーソナリティ：V6、Hey! Say! JUMP

チャリティマラソンランナー：DAIGO

浜中町公認募金所 実績

第1回目(2006『絆』)	286,284円
第2回目(2007『人生が変わる瞬間』)	119,113円
第3回目(2008『誓い～一番大切な約束』)	160,973円
第4回目(2009『START!～一步を踏み出そう～』)	126,828円
第5回目(2010『ありがとう～今、あの人に伝えたい』)	91,840円
第6回目(2011『力～わたしはたいせつなひとり』)	120,216円
第7回目(2012『未来』)	122,306円
第8回目(2013『ニッポンって?～この国のかたち～』)	68,673円
第9回目(2014『小さなキセキ、大きなキセキ』)	110,029円

## お知らせ

みなさんにもっと社会福祉協議会の活動を知っていただくために全道の市町村社会福祉協議会の広報誌を紹介するホームページを開設しています。

このホームページに掲載した広報誌からは道内各地の地域福祉活動の取組やイベント、研修会の内容などの情報をご覧いただくことができます。



※道社協HPRのトップページ  
(http://www.dosyakyoo.or.jp) からアクセスできます。

… 発行 …

社会福祉法人浜中町社会福祉協議会

〒088-1513

浜中町霧多布東3条1丁目(浜中町老人福祉センター内)

電話：0153-62-5016(直通) FAX：0153-62-3049

E-mail：krh31chi@atlas.plala.or.jp

しゃきょう介護センター「えぞふうろ」

電話：0153-62-5252

E-mail：ezofuuro@bz04.plala.or.jp

しゃきょう介護プランセンター「あじさい」

電話：0153-62-3717

E-mail：ajisai@bz04.plala.or.jp



この「社協だより」は赤い羽根共同募金助成金の一部を受けて発行しています。



使用済み切手のなぜ??

必ず一センチ以上の余裕を残して切り取って下さい。  
・ありふれた普通切手でもかまいません。

切手コレクターにとっては周回のギザギザ、消印の日付や場所に価値があるのです。

善意の志 ありがとうございます

(平成二十七年六月～二十七年七月) (敬称略)

▼一般寄付

茶内ダンス友の会

二〇、〇〇〇円

▼資源ボランティア(切手・リングプル)

榊町 盛合 ハル 丸山 敦希 石橋 信之

姉別 新川 一男 姉別 南 佐川 利幸