

氷川町ふれあいネットワーク



# 社協だより

令和4年3月1日

第99号

—発行—  
社会福祉法人  
氷川町社会福祉協議会

## セーフティー・ドライバー



デイサービス氷川の職員3名が、第24回無事故無違反コンクールに参加し、無事に306日間無事故・無違反を達成することができました。

今後も交通安全意識の向上に努め、交通事故防止の輪を広げていきたいと思いをします。



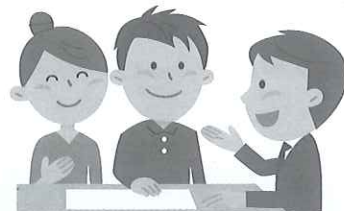
この社協だよりは、共同募金の配分を受けて発行しました。



## 心配ごと相談

日々の生活の中で、一人で心配ごとや悩みを抱えている方はいませんか？社会福祉協議会職員がみなさんの福祉に関する相談に応じています。相談ではあなたが抱える課題の解決に向けて適切な助言を行い、必要に応じて他の専門機関のご紹介や繋ぐための支援を行っています。秘密は厳守しますのでお気軽にご相談下さい。

開設日時 月曜日～土曜日 8時30分～17時30分  
相談窓口 氷川町社会福祉協議会 竜北事業所  
☎0965-52-5075  
相談料 無料



## サポステプラスについてのお知らせ

心機一転、新年度から新しい事にチャレンジしようと考えておられる方も多いと思います。その中でも特に就職やお仕事について考えておられる方に、少しでも参考になればと思い「サポステプラス」をご紹介します。

15歳から49歳までの方で、就学や就業していない方を対象に仕事に関する相談を受け付けている「サポステプラス」という就業支援です。

まずは一度ホームページ<https://www.saposute-yatushiro.com>を覗いてみられてはいかがでしょうか。竜北福祉センターにもチラシ配布しておりますので、気軽にお取りください。

### 【お問い合わせ先】

若者サポートステーションやつしろ

〒866-0852 熊本県八代市大手町 2-1-13-2F B号

☎0965-37-8739 / FAX0965-37-8740

開所時間：火～土曜日 10:00～17:00 / 定休日：日・月・祝日



## 介護職員の再就職準備金貸付事業について

過去に介護職としての一定の知識及び経験を有し、介護職員としての再就職を希望する方に対し、再就職準備資金を貸し付ける事業です。再就職後、熊本県内の同一の施設等で指定業務に2年間従事すると、返還が免除されます。

申請には、再就職先が内定する前に、熊本県福祉人材・研修センターに「離職介護福祉士等届出制度」又は求職登録手続きを完了し、再就職準備金利用計画書を提出しておく必要があります。詳細は熊本県社会福祉協議会ホームページをご覧ください。

事前に手続きが完了していない場合、申請が受け付けられませんので、ご注意ください。

貸付金額

400,000円以内(1人1回限り)

対象条件  
(すべて当てはまる方)

①県内在住者 ②介護保険施設にて介護職の経験が1年以上ある方

③介護職を離職して3か月以上経過 ④介護福祉士等の有資格者

再就職の条件

熊本県内の介護保険施設で、介護職員として就職(正社員でもパート社員でも可能)

お問い合わせ先

社会福祉法人 熊本県社会福祉協議会 熊本県福祉人材・研修センター  
☎096-322-8077



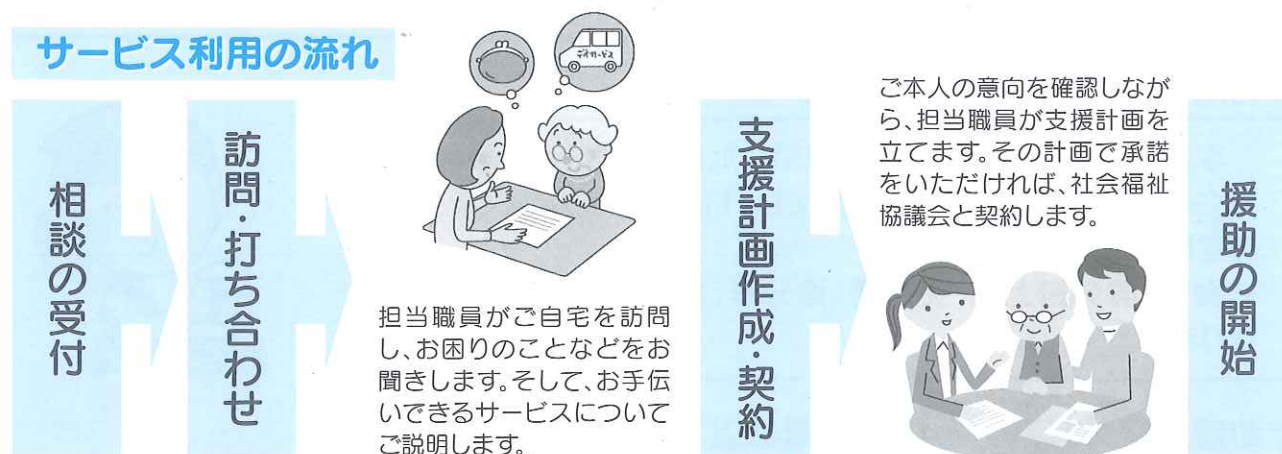
## 地域福祉権利擁護事業(福祉サービス利用援助事業)

氷川町社協では、認知症や知的障がい、精神障がいなどが理由で、日常的な金銭の管理や福祉サービスの利用などをひとりですることが心配な人や困っている人を対象に、地域福祉権利擁護事業を行っています。

### (支援内容)

- ・大切な通帳や印鑑、証書などのお預かり
- ・利用者宅へ生活費のお届け。必要に応じて請求先への支払いを代行
- ・利用者の生活の様子を聞き取り、介護保険や年金などの書類内容についての助言

### サービス利用の流れ



利用料 相談は無料ですが、実際のお手伝いを行う場合は、利用料がかかります。  
1回1時間あたり900円(以後、30分毎に450円加算)です。  
※住民税が非課税世帯の方は、1回1時間あたり500円(以後、30分毎に250円加算)です。

お問い合わせ先 氷川町社会福祉協議会 ☎0965-52-5075

この事業は、社会福祉法第2条第3項第12号及び同法第81条に基づき、利用者、市町村社会福祉協議会による契約を締結後、支援を行うものです。

## 地域福祉権利擁護事業意見交換会

2月17日(木)に、氷川町で活躍されている生活支援員3名と、本会の担当職員3名が出席し、地域福祉権利擁護事業生活支援員意見交換会を開催しました。

事務局長から地域権利擁護事業の現況報告を行い、意見交換では生活支援員さんの日頃の悩みや支援方法を聞くことができ、今後の業務に大変参考になりました。

本会としては、地域福祉における権利擁護体制の充実を目的に、「生活支援員養成講座」も開催していますので、一人でも多くの方に参加いただけたらと思います。





# 令和4年度軽度生活援助事業の申請についてご案内

高齢者の方等を対象に軽易な日常生活上の援助を行います。

## ☆利用できる方

氷川町に住所があり、主に自宅で生活している方で住民税非課税世帯かつ世帯員全員が次のいずれかに該当する方

- ①概ね65歳以上の高齢者のみの世帯の方    ②身体障害者手帳1級又は2級をお持ちの方
- ③療育手帳障がいの程度Aをお持ちの方    ④精神障害者保健福祉手帳1級をお持ちの方

## ☆利用料金の一部助成を行います。

氷川町内の事業所に作業を依頼した場合に限り、その利用料金の8割を助成いたします。ただし、1世帯当たり年間(年度)の助成限度額は1万円です。

※機械・器具借上料、交通費、処分料、原材料費等は実費となります。



## ☆助成対象(対象外)となる作業は以下のとおりです

庭・生垣・庭木等の家周りの手入れ  
家屋内外の整理・整頓  
その他軽易な日常生活上の援助

※その他、詳しい内容についてはお問い合わせ下さい。

農業用地の草刈り・剪定  
生業を目的とした作業など



## ☆申し込み方法(申請受付 令和4年4月1日～)

氷川町竜北福祉センター及び宮原福祉センターに備え付けの①「軽度生活援助事業利用申請書」に必要事項を記入し、氷川町税務課発行の②「課税台帳記載事項証明書(世帯)」と併せて提出してください。

なお、身体障害者手帳、療育手帳、精神障害者保健福祉手帳をお持ちの方は、③「手帳の写し(コピー)」を併せて提出してください。

年度ごとの更新となりますので、毎年申請が必要です。また、②「課税台帳記載事項証明書」につきましてはお一人暮らしであっても世帯の証明書(有料)が必要となります。

### ～利用開始までの流れ～

申請書提出 ⇒ 審査 ⇒ 決定(却下)通知書及び利用確認証書送付 ⇒ 利用開始

※ 事務所への作業依頼時に利用確認証書をご提示ください。

お申し込み・お問い合わせ先

氷川町社会福祉協議会 ☎ 0965-52-5075



## 善意のご紹介

次の方々から社会福祉事業に役立てて下さいと、ご寄付を頂きました。故人のご冥福をお祈りし厚くお礼申し上げます。ご寄付頂いた浄財は、本町の福祉事業に活用させていただきます。(敬称略・受付順)  
氷川町社会福祉協議会／香典返し(令和3年12月22日～令和4年2月18日)

地区名	寄 付 者	故 人	地区名	寄 付 者	故 人
宮 園	高 田 登	高 田 ハル子	宮 園	氏 原 悦子	氏 原 一也
鹿 島	尾 上 千里	尾 上 泰子	北 鹿 野	藤 山 久子	藤 山 義之
新 村	平 野 美代子	平 野 明	鹿 島	尾 上 道明	尾 上 さつき
桜ヶ丘	吉 田 テル子	吉 田 道春	川 上	寺 田 マサ子	寺 田 芳昭
八代市	中 北 昇子	満 崎 トミ子	宇 城 市	吉 村 政行	吉 村 キ又工
新 村	黒 木 眞弓	黒 木 記代子	西 上 宮	山 本 昭義	山 本 吉志恵
熊 本 市	前 田 和茂	前 田 エイ子			

## 寄付者(一般寄付、香典返し)に対する 税制優遇措置について

氷川町社会福祉協議会への寄付は「税額控除」もしくは「所得控除」のいずれかを選択できます。税額控除には「領収証」と「税額控除に係る証明書」が必要となります。「税額控除に係る証明書」が必要な方は氷川町社会福祉協議会(☎0965-52-5075)へお申し出ください。なお、税額控除額には限度額もありますので、詳しくは八代税務署(☎0965-32-3141)へお問い合わせください。

**寄付控除の取扱い** 所得控除と税額控除のいずれかを選択適用することが可能です

### 所得控除の場合

寄付金額(所得の40%が限度)－2千円  
を所得から控除

または

### 税額控除の場合

(寄付金額－2千円)×40%  
を所得税額から控除(所得税額の25%が限度)

## 明治安田生命保険相互会社 熊本支社様から車椅子の 寄贈がありました

昨年に引き続き今年も明治安田生命保険相互会社の皆様方の支援により頂戴いたしました。

車椅子につきましては、子どもたちを対象とした地域福祉事業の体験学習や病院、施設からの一時外出支援などで活用させていただきます。





## 令和4年度 ボランティア活動保険のご案内

### 対象となるボランティア活動

◎日本国内における自発的な意思により他人や社会に貢献する無償のボランティア活動

#### 補償内容

ボランティア活動中の急激かつ偶然な外来の事故によりケガをされた場合や、偶然な事故により他人にケガをさせたり、他人の物を壊したこと等により法律上の損害賠償責任を負われた場合に保険金をお支払いします。また、ボランティア自身の熱中症、食中毒や特定感染症（新型コロナウイルス感染症含む）も補償します。従来のプランに特定感染症重点プランが加わり、補償開始日から補償の対象となります。

被災地でのボランティア活動では予想できない様々な事態が想定されます。活動中の二次災害への備えとしても、あらかじめ天災・地震補償プランにご加入ください。

#### 年間保険料

基本プラン	350円
天災・地震補償プラン	500円
⑧特定感染症重点プラン	550円

※天災タイプでは地震、津波、噴火に起因するケガを補償します。

#### 補償期間（保険期間）

令和4年4月1日午前0時以降加入した翌日から  
令和5年3月31日午後12時まで

お問い合わせ先  
氷川町社会福祉協議会  
竜北事業所 ☎0965-52-5075

## 知っていますか？ヘルプカード

病気や障がいのある方などが、緊急連絡先や必要な支援内容などを記載し、災害時や日常生活の中で困ったときに、周囲に支援や配慮が必要であることを知らせるためのカードです。

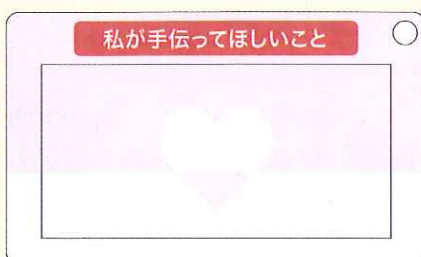
### ヘルプカードを持っている方がいたら…

- ・ 電車やバスの中で、席をお譲りください。
- ・ 支援が必要な様子であれば、「何かお困りですか。」と声をかける。
- ・ 災害時、安全に避難するのを手助けする。

など、思いやりのある行動とあなたにできる支援や配慮をお願いします。



（表面）



（裏面）

お問い合わせ先  
熊本県健康福祉部  
健康福祉政策課  
地域支え合い支援室  
☎096-333-2202