

I W A M I  
福祉で町づくり  
社協だより



12月号

令和5年



社会福祉法人 岩美町社会福祉協議会

鳥取県岩美郡岩美町浦富645番地

TEL (0857) 72-2500 FAX (0857) 72-3811

Mail iwamishakyo@abelia.ocn.ne.jp

HP <https://www.shakyo.or.jp/hp/1319/>



いわみフレッシュユースティバル社会福祉協議会ボランティアコーナーで、子ども達にもぬり絵をきっかけに共同募金に触れてもらいました。



この広報誌は赤い羽根共同募金の配分を受けています



## ご受賞 おめでとうございます

### ふれあい福祉大会長表彰

障がい者自立更生者

岡森 正訓

### 福祉団体役員功労者

和泉富美枝（松島会）

城戸千鶴子（浦富地区婦人会）

畑中 祥子（浦富地区婦人会）

山田 陽子（小田地区婦人会）

### 町社会福祉協議会長表彰

#### 福祉団体役員功労者

中島 美明（町社会福祉協議会）

向家 仁（町老人クラブ連合会）

山根 久江（町老人クラブ連合会）

田中 展昌（町老人クラブ連合会）

城戸千鶴子（町赤十字奉仕団）

石河 和子（町赤十字奉仕団）

北野 頼子（町赤十字奉仕団）

橋本 道子（町赤十字奉仕団）

澤 良子（町身体障害者福祉協会）

中島 紀寛（町身体障害者福祉協会）

小谷 節子（町心身障がい児（者）育成会）

### 町老人クラブ連合会長表彰

#### 表彰

小西 孝明・小山勝之進・高宮 信子

向家 仁・城戸千鶴子・廣谷 淑子

池内千代子・永美 護郎・濱田 達子

橋本 洋子・川上 榮二・武田 嘉文

澤 愛子・澤 ふみ子・澤 壽藏

中道 治・片垣 臣彌・橋本 昭徳

田中 晴美・谷口 健彦・山田 克己

山田 恭子

## 令和5年度 岩美町ふれあい福祉大会



10月22日（日）に、令和5年度岩美町ふれあい福祉大会が開催されました。式典では、金婚を迎えられたご夫妻のお祝いをはじめ、福祉団体役員や老人クラブ役員など地域福祉への永年にわたる功労に対し表彰が行われました。また、嵯峨根望さんによる『僕の宝物』と題した記念講演では、義足を外して見せていただくとともに、障がいを受け入れていった自身の経験をお話いただき、多くの感動を呼んでいたようでした。

大会の終わりには、町社会福祉協議会の手話入門講座受講生による手話歌「きんたろう」「明日があるさ」の2曲が披露され、会場に集まった岩美町内の福祉関係者、地域住民のみなさまからは、惜しみない拍手が送られていました。



令和5年度

## 県民総合福祉大会

8月31日（木）に、倉吉市の「倉吉未来中心」で『令和5年度県民総合福祉大会』が開催され、県内の社会福祉の発展に功績のあった個人・団体の方々が顕彰されました。

受賞された岩美町関係者は、次のみなさまです。

### 鳥取県知事表彰

団体役員・施設長功労者

橋本 郁子（町心身障がい児（者）育成会理事・副会長）

団体職員・施設職員功労者

田中 敦子（児童養護施設鳥取こども学園主任・家庭支援専門相談員）

### 鳥取県社会福祉協議会長表彰

社会福祉施設・団体役員功労者

田中 明博（町身体障害者福祉協会会長）

山本 克美（町赤十字奉仕団副委員長）

山口佐知子（町赤十字奉仕団役員）  
山本 順子（町赤十字奉仕団役員）  
高垣 英子（町心身障がい児（者）育成会理事）

（敬称略・順不同）

# 誘い合いが支え合い

「また出て行ってるで」から  
「いっしょに行こうや」へ



10月1日(日)にmottoひょうご事務局長 栗木 剛 氏を講師にお招きし、いわみ見守り・支え合い研修会を開催しました。

将来どういう風でこの町で過ごす？との問いかけから始まり、元気な姿を見せることが周囲への刺激になること、出かけるときは誘い合うこと、そうした中で少しでも話す機会をつくることといった、支え合いの一例をお話いただきました。『もう一度考えてみよう！地域のつながりの大切さ』～出来ることから始めてみよう～と題したご講演は、終始笑いの絶えない中で、支え合い活動を身近なものに感じられた時間となりました。



## 参加された住民の皆様の声 (アンケートより一部抜粋)

- 見守りの考え方が変わった。楽しく見守り、見守られて活動したい。
- 見守りは他者だけでなく自分自身のためという言葉が印象的でした。
- ひとまず出来ることから少しずつやっていけばいいのだと肩の力が抜けました。

## 地域に広がる <sup>がくしゅう</sup> 楽集ネットワーク

テレビ会議システム『愛称：楽集ネットワーク』を利用した【岩美病院の専門職による健康相談】が各地区公民館にご協力いただき、町内全地区で視聴可能となっています。他事業と組み合わせて活用いただくなど、その利用が広がっています。

### 大岩地区での活用

### 玉手箱体操と楽集ネット

大岩地区では、大岩交流センターを会場に、玉手箱体操で身体を動かした後に楽集ネットワークの視聴をしています。参加は少人数ですが、楽しいひと時を過ごしています。



レクリエーション用品の貸し出しを行っています。サロン活動で、地域の集まりで、人が集うきっかけにご活用ください。



### ～色合わせドミノ～

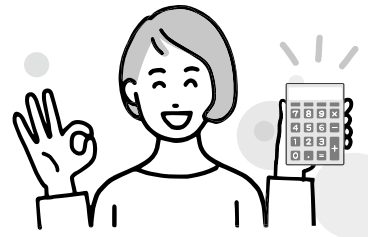
昨年度、ふれあい・いきいきサロン情報交換会にて福祉レク・ネットワーク鳥取代表の玉木純一氏にご紹介いただいた色合わせドミノ。大いに盛り上がりを見せたこのゲームが、社会福祉協議会の貸出物品に仲間入りしています。



その他、貸出可能な物品は町社会福祉協議会ホームページに掲載していますので、ご参照ください。



# あなたにあったやり方で 暮らしの安心を お手伝い



「毎月のやりくりがうまくいかない」「認知症でお金の管理ができなくなったらどうしよう?」「障がいがあるこどもの将来は?」お金のやりくりの不安といっても、困っていることは人それぞれ違うでしょう。やりくりがうまくできない理由や管理が必要な内容を、一人ひとりの状況に合わせて考えることが重要です。

岩美町社会福祉協議会では、家計改善支援事業および日常生活自立支援事業を行っています。いずれの事業も、専門の職員が丁寧に話を聞き、希望に合わせて支援を行います。それぞれの事業で支援出来ることやそのやり方が異なります。それぞれの支援内容を比べてみて、状況や希望に合う事業をご活用ください。

## ～ 相談からサービス開始まで ～

### 家計改善支援事業

#### 相談

まずは、社会福祉協議会へご相談ください。

#### 申込

利用の申込みをいただき、相談員と話をしながら、家計表の作成をします。

収 入		支 出	
給 料		住 居 費	
年 金		生 活 費	
各種手当		通 信 費	
借 入 金		車 両 費	
		教育・娯楽費	
		保険・税金	
		返 済 金	
収入合計		支出合計	

#### 支援調整 会議

関係者で集まり、必要な支援を考えます。

### サービス開始

場合によっては申込当日から利用可能です。

### 日常生活自立支援事業

#### 相談

まずは、社会福祉協議会へご相談ください。

#### 調査

専門員がお話をお聞きし、判断能力の確認をします。

#### 支援計画 の作成

ご本人のご希望を聞き、支援する内容やタイミングを整理します。

#### 審査・ 契約

審査会を経て、内容等に問題がなければ契約を結びます。

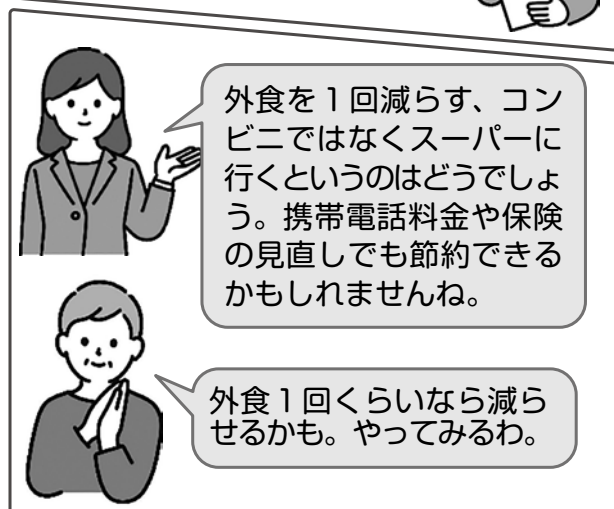
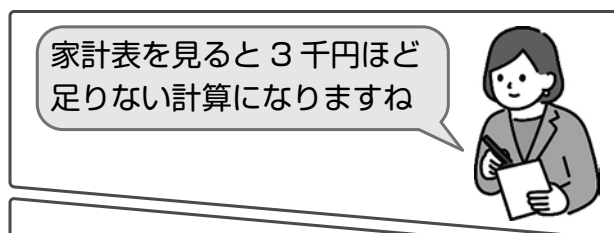
### サービス開始

おおよそ2ヶ月かかります。

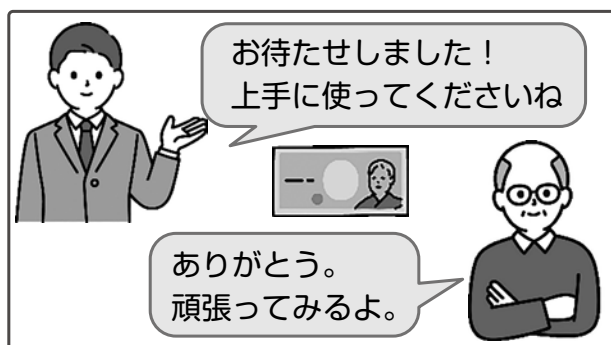


## ～サービス開始後は？～ 支援の例

### 家計改善支援事業



### 日常生活自立支援事業



## ～サービスは誰でも受けられるの？～

基本的には、判断能力の状況に応じて利用いただくことになります。練習をすれば自分で管理できる場合には家計改善支援事業を、自分一人では難しいけど他人の助けがあれば自分で管理できる場合には日常生活自立支援事業を、自分では管理できないという時には後見制度を活用する等、判断能力の状況に応じてサービスの利用を検討ください。

本人の判断能力の状況				
能力あり	不安がある	不十分	著しく不足	欠ける
家計改善支援事業				
	日常生活自立支援事業			
(参考) 成年後見制度 判断能力が著しく低下しており、不動産の売却、福祉施設入所や入院の契約など、日常生活の援助の範囲を超えて支援を必要とする場合はこの制度を利用します。				

# ヘルパー通信



令和5年4月より新たにサービス提供を開始した介護保険外自費サービスについて、  
これまでに利用された方の具体的な内容や利用者様の声をご紹介します。

## 介護保険外自費サービスとは

このサービスは介護保険の訪問介護では提供することができなかった病院受診の付き添い  
等のサービスを介護保険の枠に捉われずに提供できる柔軟性の高いサービスです。

### 利用人数

令和5年 4月～9月 利用者総数

11人

(月別)

4月	2人	7月	6人
5月	3人	8月	5人
6月	4人	9月	5人



### 利用例

- 受診付き添い ————— 平均1時間
- 介護保険で担えない部分の見守りや服薬の確認  
————— 10分以内
- 細い路地から車の通る大通りまでの移動介助  
————— 10分以内



### 利用者様の声

- 病院内での移動や診察室まで付き添ってくれて安心できる
- 家までの道のりの坂道を上るのが困っていたけど、介助してくれるので助かる
- 確実に服薬が出来て、安心
- 急な状況にも対応してもらえて助かった



介護認定をお持ちの方で、こんなことは出来ないか？手伝ってもらえるか？など何かお困りごとがある方、お気軽にお問い合わせください。

岩美町社協  
訪問介護事業所

◎利用日：日～土曜日(1月1日を除く。ただし、希望があるときは対応します。)  
◎利用時間：午前8時30分～午後5時30分  
◎所在地：岩美町浦富645 ◎電話：72-2500 ◎FAX：72-3811

\*\*\*\*\*

## 令和5年度 生活サポーター養成講座修了

10月から11月にかけて4回にわたって開催した生活サポーター養成講座。本年度は13名の方が修了されました。高齢者や認知症について学び、疑似体験を通して実践の仕方にも触れていただきました。地域での活躍を期待しています。



\*\*\*\*\*

## あなたのこまった をお手伝い



### 高齢者ファミリー・サポート・システム事業

岩美町社会福祉協議会では、高齢の方や障がいのある方を対象に、日頃の生活の中で感じている「ちょっとした困りごと」を解決し、自宅で充実した生活を送っていただけるよう、有償ボランティア活動として地域のボランティアを仲介しています。何かお困りのことがある方、お手伝いをしてみたいと考えておられる方、岩美町ボランティアセンター（TEL73-5177）までお気軽にご相談ください。

**支援内容** 掃除・洗濯・散歩の付き添い・草取り・雪かき等



**草取りが  
できる方  
募集中!!**



**支援時間** 午前9時から午後5時まで（祝日・年末年始を除く）

**利用料** 1時間 500円（交通費及び材料費は別途負担）

## 収集ボランティア <敬称略・順不同>

### 【使用済み切手】

- ◎岩美かたつむり工房 ◎株式会社 日本海フーズ
- ◎匿名の皆さま

#### \* お願い \*

使用済み切手を寄付していただく際は、封筒またはハガキから切手をはがさず、切手の周囲を1cm程度残して切り取ってください。



ご協力いただいた皆さま、  
ありがとうございました。

ボランティアに関する相談・お問い合わせは・・・

**岩美町ボランティアセンター**  
**TEL (0857) 73-5177**

までお気軽にどうぞ！お待ちしております。





大規模災害が発生したときには、被災地の復旧・復興のため、多くのボランティアが活動します。災害ボランティアの活動は、家屋の片付けや救援物資の仕分け・運搬などの力仕事だけではなく、炊き出しや被災した方々に寄り添い心のケアを行う活動など、多岐に渡ります。そうした活動の調整を行うのが災害ボランティアセンターです。

本年8月に発生した台風7号による被害に対しても、鳥取市において災害ボランティアセンターが設置され、およそ300名のボランティアが活動されました。

## 訓練

## 岩美町防災訓練

10月11日(水)に行われた岩美町防災訓練において、災害ボランティアセンターを設置しました。パネル展示をはじめ、自衛隊が炊き出し奉仕団員のみなさんが握った炊き出しのおにぎりに、チラシを合わせて配布し、災害ボランティア活動の一端に触れていただく機会になったのではないのでしょうか。

## 相談日程のお知らせ

場所：岩美町社会福祉協議会

### 心配ごと相談

9:00~12:00

12月 5日(火)、15日(金)、25日(月)  
1月15日(月)、25日(木)  
2月 5日(月)、15日(木)、26日(月)

弁護士による  
法律相談[要予約]  
13:00~16:00

12月 6日(水)  
2月 7日(水)

※日程は変更になる場合があります