

ふれあい vol. 114

社協は社会福祉協議会の略称です。



車いす体験と介助



アイマスクを使っでの体験と手引き



高齢者とのふれあい



手話を学ぶ

ふれあい講座

8/4小学生を対象に「まきの苑・ルポゼまきの」で、8/6中学生を対象に「友語苑・友喜苑」で、福祉にふれあう“きっかけづくり”として、ふれあい講座（福祉体験学習）を開催しました。

子どもたちは、1日を通じてさまざまなプログラムを一生懸命体験し、福祉にふれることで“支えあうことの大切さ”について学びました。

- 平成26年度社協事業報告・決算報告
- 赤い羽根共同募金運動が始まります
- 社協の障害者デイサービス
- 地区社協紹介 vol.10
- 「災害時の相互支援活動協定」の締結

この広報紙は赤い羽根共同募金助成金・福祉基金・善意の募金配分金の一部を使用して作成しています。

平成26年度は「みんながしあわせに暮らせるまちづくりをみんなですすめます」の経営理念のもと、次の事業をとおして住民の皆さまとともに福祉活動を実施しました。

1 会の運営と組織基盤の確立強化

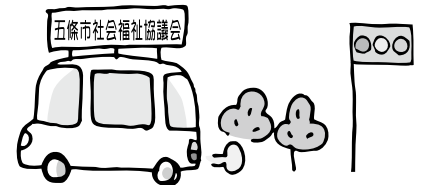
- ①理事会、評議員会の開催
- ②経営改善計画の実行
- ③住民会員制度の加入促進及び
安定充実した各種財源の確保と運用
- ④苦情処理に関する規程の運用
- ⑤職場内研修の推進と職員資質の向上
- ⑥地域福祉活動計画の完成

2 社会福祉活動の振興

- ①広報啓発活動の推進
- ②地区社会福祉協議会の基盤強化と活動支援
- ③各種調査活動、福祉課題の把握
- ④ボランティアの発掘、育成、助長
- ⑤福祉教育の振興
- ⑥小地域ネットワーク活動の推進
- ⑦地域福祉権利擁護事業の推進
- ⑧在宅福祉サービスの充実強化
- ⑨生活福祉資金貸付償還事業
- ⑩社会福祉関係団体への協力援助
- ⑪共同募金会の運営
- ⑫五條市善意銀行の運営
- ⑬団体運営
- ⑭奈良県社会福祉協議会への運営協力
- ⑮百歳祝い激励訪問

3 受託事業

- ①ひとり暮らし老人等見守り支援事業（在宅高齢者配食サービス事業）
- ②生活介護事業（障害者デイサービス事業）
- ③生活管理指導員派遣事業
- ④福祉センター管理運営



4 障害者総合支援法による経営

- ①障害者へのホームヘルプサービス

5 障害者特定相談支援事業の経営

- ①計画相談支援
・サービス等利用計画の作成



地域のふれあいいきいきサロン



地域福祉活動計画の策定委員会

6 介護保険事業の経営

- ①指定居宅サービス事業
・高齢者へのホームヘルプサービス
- ②指定居宅介護支援事業
・介護サービス計画（ケアプラン）
の作成
・要支援、要介護認定調査の受託



地区社協会長会議



西吉野ええとこ見つけ隊
（福祉教育）

◆ 決算報告書 ◆

(単位：円) 平成27年3月31日現在

貸借対照表

資産の部	
流動資産	146,715,825
固定資産	234,671,874
資産の部合計	381,387,699

負債の部	
流動負債	6,701,265
固定負債	64,612,130
負債の部合計	71,313,395
純資産の部	
基本金	3,000,000
基金	128,132,339
国庫補助金等特別積立金	1,097,475
その他の積立金	36,221,929
次期繰越活動増減差額	141,622,561
純資産の部合計	310,074,304
負債及び純資産の部合計	381,387,699

【資金収支計算書】

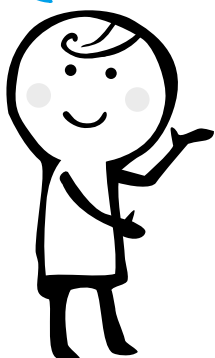
現金や預金など、流動資産・負債の収入・支出を示しています。

【事業活動計算書】

現金・預金や固定資産など、すべての財産の収入・支出を示しています。

【貸借対照表】

社協の資産や負債がどれくらいあるかを示しています。



事業活動計算書

科目		決算額
収益	会費収益	5,221,500
	寄付金収益	5,371,510
	経常経費補助金収益	49,870,876
	受託金収益	35,190,025
	事業収益	910,805
	介護保険事業収益	48,162,306
	障害福祉サービス等事業収益	4,836,364
	受取利息配当金収益	1,230,602
	その他のサービス活動外収益	132,520
	その他の特別収益	2,753,910
	前期繰越活動増減差額	148,603,284
	基金取崩額	87,783
収益合計		302,371,485
費用	人件費	131,414,200
	事業費	14,360,560
	事務費	1,694,122
	共同募金配分金事業費	2,399,244
	分担金費用	201,460
	助成金費用	8,757,641
	負担金費用	26,500
	基金組入額	657,873
	減価償却費	2,309,558
	国庫補助金等特別積立金取崩額	△1,419,836
	その他の費用	338,550
	固定資産売却損・処分損	1
	その他の積立金積立額	9,051
	次期繰越活動増減差額	141,622,561
費用合計		302,371,485

資金収支計算書

科目		決算額
収入	会費収入	5,221,500
	寄付金収入	5,371,510
	経常経費補助金収入	49,870,876
	受託金収入	35,190,025
	事業収入	910,805
	介護保険事業収入	48,162,306
	障害福祉サービス等事業収入	4,836,364
	受取利息配当金収入	1,230,602
	その他の収入	132,520
	積立資産取崩収入	87,783
	その他の活動による収入	2,753,910
	前期末支払資金残高	146,105,560
収入合計		299,873,761
支出	人件費支出	126,526,600
	事業費支出	14,360,560
	事務費支出	1,694,122
	共同募金配分金事業費	2,399,244
	分担金支出	201,460
	助成金支出	8,757,641
	負担金支出	26,500
	その他の支出	338,550
	積立資産支出	666,924
	その他の活動による支出	4,887,600
	当期末支払資金残高	140,014,560
支出合計		299,873,761



ホームヘルプサービス活動



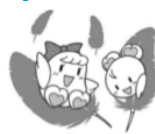
配食ボランティアのための
衛生栄養研修会



赤い羽根共同募金の
街頭募金活動



赤い羽根共同募金運動が 10月1日から始まります。



共同募金は、「赤い羽根共同募金」の愛称で親しまれており、10月1日から12月31日まで全国で一斉に実施されます。

五條市でも多くの方々の協力のもと、さまざまな方法で募金運動を行います。

集められた募金は、地区社会福祉協議会活動など市内での福祉活動に使われます。（一部は、奈良県内外の福祉活動に使われます。）

このことから「赤い羽根共同募金」は寄付した地域で活躍する募金といえます。

一人ひとりのやさしさが地域を良くすることにつながりますので、今年度も皆さまのご協力をよろしく願います。

共同募金は五條のまちのために使われています

地区社会福祉協議会への助成

地区社協が実施する高齢者・子育てサロン、世代間交流や敬老会などの福祉活動のために。

五條市社協だより「ふれあい」の発行

年4回発行する広報紙発行費の一部として、地域福祉情報の発信や福祉教育の啓発のために。

各種福祉団体への助成

地域においてさまざまな福祉活動を行っている福祉関係団体への支援のために。

赤い羽根共同募金の啓発

赤い羽根共同募金運動を広めるための啓発資材や事務費のために。

赤い羽根地域支えあい事業（公募事業）

教育・子育て・防災・住民参加のまちづくりなどにつながる活動を行う団体への支援のために。

詳しくは中央共同募金会のホームページからご覧いただけます。

<http://www.akaihane.or.jp/>

はねと

検索



福祉の研修会



五條市マスコットの作成（公募事業）

赤い羽根共同募金 まめ知識



近畿6府県共同募金会が合同で募集した2015年のバッジデザインが決まりました。

この作品は、奈良県内の高校生が「赤い羽根を届ける」ことをイメージして描いたもので、奈良県から初めて「赤い羽根賞」に選ばれました。

本年度は、この作品がバッジデザインとして、10月1日から始まる共同募金運動の近畿のシンボルとして活躍します。



さまざまな方法で募金活動をしています。

共同募金は地域みんなの支えあいです。そのため、ひとりでも多くの皆さまに協力していただけるよう、さまざまな方法で募金の協力を呼びかけています。

- 戸別募金** 自治会を通じて各家庭へ
- 街頭募金** 街頭やイベントで
- 法人大口募金** 企業・商店の皆さまへ
- 学校募金** 児童・生徒の皆さまへ
- 職域募金** 市内で働く職員の皆さまへ
- 募金箱の設置** 福祉センターや市内スーパー等に設置

五條市障害者デイサービスセンター紹介

デイサービスセンターは、平成12年に開設し障害者総合支援法に基づく「生活介護」として、一人ひとりの要望や必要性に応じて入浴、創作的活動、レクリエーションなどのサービスを提供しています。

1日を過ごされた利用者の方が笑顔で帰宅してもらえるように努めています。

デイサービスでの一日（月～金曜日）

8:40～ 送迎
健康チェック（体温・血圧測定）＆お茶タイム

10:00～ 入浴（機械浴・介護浴）
11:45 レクリエーション（創作的活動、ゲーム）

11:45～ 昼食
13:00

13:00～ レクリエーション（創作的活動、ゲーム）
16:00 お茶タイム

16:00～ 送迎



和気あいあいと楽しみながら過ごしていただくのがいつもの風景です。



利用者の方と一緒にまいたひまわりの種が、こんなにきれいに咲きました。

利用者・ボランティアを募集しています

デイサービスの利用を希望される方、またボランティアとして利用者との会話や簡単なゲームなどをおして、一緒に楽しく過ごしていただける方はお問い合わせ下さい。

五條市障害者デイサービスセンター：野原西6丁目（カルム五條内） ☎25-2632

平成27年度 地区社会福祉協議会会長の紹介

五條市では、地域で福祉活動を行う住民自主組織として、現在15地区において地区社会福祉協議会が組織されており、つながりづくりや見守り活動など皆さんの身近な地域で、それぞれの特性を活かした福祉活動を展開しています。

（順不同、敬称略）

地区名	氏名	地区名	氏名
本町	時永義成	牧野	櫻井雅文
中央	久保久彦	田園	保脇祥隆
五條東	山本健彦	阪合部	瀬崎滋雄
須恵岡	内海保夫	北宇智	福岡恒一郎
新町	山口誉恭	南宇智	芳田忠男
二見	梶本和雄	南阿太	亀西欣治郎
野原	小藪良彦	大阿太	中西守
宇智	片岡義博		

地区社協紹介～vol.10～

あなたのそばで活躍する地区社協を紹介します!!

北宇智地区社協



福岡 恒一郎 会長

【どのような地域ですか？】

- ◎人 □：3,343人
- ◎世帯数：1,376世帯
- ◎自治会数：15自治会
- ◎高齢化率：26.51%
（人口に占める65歳以上の割合）

【どのようなことをしていますか？】

- ◎主な活動：敬老会、グラウンドゴルフ大会、高齢者と子どもの交流会、各種募金への協力 など
- ◎活動の特徴：北宇智地区は、住宅・農業・工業地域が混在する大きな地域です。顔見知りも多くつながりも比較的強いので、地域関係者を中心に活動しています。



3年に1度の敬老会や毎年開催している高齢者と子どもの交流会（にこにこ集会）など、地域に定着化している活動もあり、これからも関係者と協力しながら、地域に根ざした活動を続けていきたいです。

「災害時の相互支援活動に関する協定」の締結

奈良県内の38市町村社会福祉協議会と奈良県社会福祉協議会は、災害時に県内の社協同士が相互に協力・連携して被災地での災害支援活動を行っていくことを目的に「災害時の相互支援活動に関する協定」を締結しました。

今後、地震や風水害等により住民生活に被害が発生した場合には、日頃のネットワークを活かし、県内社会福祉協議会が一丸となって被災地での災害ボランティアセンターの運営や救援活動等に取り組んでいきます。



ふれあい相談

ひとりで悩まずお気軽に

無料

こんなことで困っていませんか？

家族のこと、子育てのこと、介護のこと、近所とのトラブル、行政に関すること、人権に関することなど、どんなことでも気軽にご相談ください。

【面接相談】 福祉センター（新町3丁目3-2）

実施日	相談員
月～金曜日 9時～17時	相談コーディネーター
火曜日 13時～16時	家事・民事相談員 ※要予約
水曜日 13時～16時	行政相談委員
木曜日 13時～16時	人権擁護委員

【電話相談】 ☎24-2200（五條本所）

☎33-0294（西吉野・大塔支所）

■受付日時 9:00～17:00（月～金）

※17時以降と休館日は、留守番電話

「五條市社協会員」随時募集中

◆個人会員 500円（年額一口）

◆賛助会員 5,000円（年額一口）

社協では「住民みんなの助けあい」という考えのもと、地域福祉活動の財源のひとつとして、「住民会員制度」を設けています。社協活動に賛同してくださる方のご理解とご協力をお願いいたします。

※自治会加入世帯につきましては、毎年自治会を通じて個人会員にご加入をいただいています。

地域福祉の情報は

ホームページでもご覧いただけます。

<http://www.shakyo.or.jp/hp/1250/>

五條市社会福祉協議会

検索



ご寄付いただきありがとうございました

（敬称略） 平成27年5月16日～平成27年8月15日（単位：円）

福祉基金	金額	氏名	住所	摘要
	3,024	吉野ストア(株)五條店お客様	野原西6-3-18	古紙回収収益金
善意銀行	金額	氏名	住所	摘要
	15,000	高野山真言宗内吉野支部寺族婦人会		チャリティーバザー収益金
	1,000	竹内 まち子	岡口1-9-54	地域福祉のために
	40,000	(株)柿の葉すし本舗たなか 代表取締役 田中妙子	住川町1490番地	第23回柿の葉すし手作り講習会の参加費

福祉基金…積み立てられた預金の利子を地域福祉の向上の活動資金として役立てます
善意銀行…皆さんの善意を災害見舞金など市民の福祉向上に役立てます。

- 平成27年度「社協会員」
- ◆賛助会員◆
 - 五條市更生保護女性会
 - 五條ライオンズクラブ
 - 五條ロータリークラブ
 - 西明寺 住職 杉山環仁
 - 奈良県農協五條支店
 - 奈良県農協北宇智支店
 - 奈良県農協野原支店
 - 奈良県農協南宇智支店
 - 奈良県農協西吉野支店
 - 金陽製菓(株)
 - 光洋機械工業(株)
 - 広陵化学工業(株)
 - 丸紅住宅資材(株)
 - (株)エム・シー富士
 - (株)柿の葉すし本舗たなか
 - (株)柿の葉すしヤマト
 - (株)五條モータース
 - (株)ツボイ
 - (株)ワースリビング
 - (株)はるす
 - (社)五條青年会議所
 - (福)五條市あすなろ福祉会
 - (福)三寿福祉会
 - (福)祥水園
 - (福)正和会
 - (福)一會
 - (福)はーとらんど
 - ◆構成団体会員◆
 - 五條市遺族会
 - 五條市老人クラブ連合会
 - 五條市地区婦人会連絡協議会
 - 五條市赤十字奉仕団
 - 五條市商工会
 - 五條市医師会
 - 五條市視覚障害者福祉協会
 - 五條市身体障害者福祉協会
 - 五條市手をつなぐ育成会
 - 五條地区保護司会
 - 五條市民生児童委員連合会
- （敬称略・順不同、平成27年8月20日現在）



ふれあいネットワーク



発行／社会福祉法人五條市社会福祉協議会

〒637-0043 奈良県五條市新町3丁目3-2

TEL 0747-24-4152

FAX 0747-24-4153