

ふれあい vol. 113

社協は社会福祉協議会の略称です。



- 平成27年度社協事業計画・予算
- 赤い羽根地域支えあい助成事業 募集
- 地区社協紹介 vol.9
- 福祉のトピックス「終活」
- 五條市善意銀行から寄贈しました
- 新人職員の紹介

笑顔につながるまちをめざして、みなさまと一緒に「五條市地域福祉活動計画」に取り組んでいきます！！

この広報紙は赤い羽根共同募金助成金・福祉基金・善意の募金配分金の一部を使用して作成しています。

I 本会経営理念

「みんながしあわせに暮らせるまちづくりを みんなですすめます」

II 事業実施計画

会の運営と組織基盤の確立強化

- (1) 理事会、評議員会等の開催
- (2) 経営改善計画の実行
- (3) 住民会員制度の加入促進
安定充実した各種財源の確保と運用
- (4) 苦情処理に関する規程の運用
- (5) 職場内研修の推進と職員資質の向上
- (6) 行政とのパートナーシップ
- (7) 地域福祉活動計画の実行

社会福祉活動の振興

- (1) 広報啓発活動
- (2) 地区社会福祉協議会の基盤強化と活動支援
- (3) ふれあいいきいきサロン事業の推進
- (4) 小地域ネットワーク事業の推進
- (5) 各種調査活動、福祉課題の把握
- (6) ボランティアの発掘、育成、助長
- (7) 災害に対応できる地域づくり
- (8) 福祉教育の振興
- (9) 日常生活自立支援事業
(地域福祉権利擁護事業)の推進
- (10) 在宅福祉サービスの充実強化
- (11) 生活福祉資金貸付償還事業
- (12) 生活困窮者支援
- (13) 社会福祉関係団体への協力援助
- (14) 共同募金事業
- (15) 各種団体等の運営
- (16) 奈良県社会福祉協議会への運営協力と連携協働
- (17) その他必要と認める事業

受託事業の運営

- (1) ひとり暮らし老人等見守り支援事業
- (2) 障害者生活介護事業(デイサービス)
- (3) 生活管理指導員派遣事業
- (4) 五條市立福祉センター指定管理

障害者へのサービス(障害者総合支援法)の経営

- (1) 居宅介護事業(ホームヘルプサービス)
- (2) 特定相談支援事業(計画相談支援)

介護保険事業(介護保険法)の経営

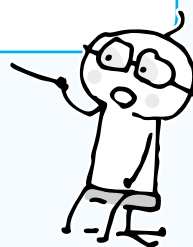
- (1) 高齢者へのホームヘルプサービス
- (2) 介護サービス計画(ケアプラン)の作成
- (3) 要介護認定調査の受託
- (4) サービス向上の取り組み

今年度は、福祉に関する法律の施行や改正で、福祉制度が大きく変わるよ。

また、家族や地域の助けあい機能が低下するなか、生活課題を深刻化させないためには「早期発見」や「みんなで支える切れ目のない支援」が必要だね。

そこで、社協は「地域福祉活動計画」にそってさまざまな福祉事業を行っていくよ。

今年度の計画を
ワンポイント解説！！



Ⅲ 地域福祉活動計画

(1) 計画の趣旨

地域福祉を推進する団体である五條市社会福祉協議会が、住民・福祉関係者・ボランティア団体などと協働のもと、地域社会を基盤にしてこれからの地域福祉をどのように推進していくのかをまとめました。

(2) 計画の期間

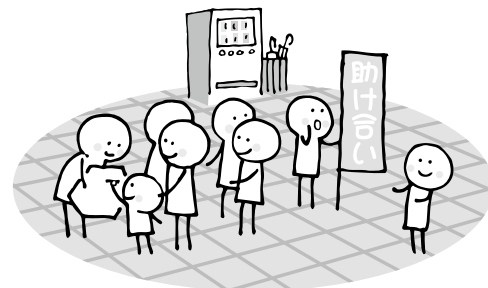
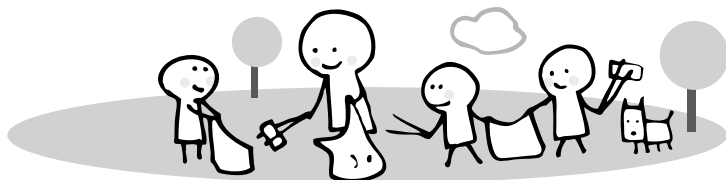
平成27年度から平成31年度までの5カ年

(3) 計画の基本理念

「みんながつながり 笑顔につながる 福祉のまちづくり」

(4) 基本目標

- ①生活の安心がほしいなあ
- ②皆とつながっていたいなあ
- ③支えあう人を育てたいなあ
- ④社協の基盤が大事ななあ



… 平成27年度 予算…

(単位：千円)

収入の部		支出の部	
科 目	予算額	科 目	予算額
事業活動収入 (A)	152,836	事業活動支出 (D)	155,221
会費収入	5,222	人件費支出	125,578
寄付金収入	4,966	事業費支出	15,850
経常経費補助金収入	52,232	事務費支出	1,655
受託金収入	35,578	共同募金配分金事業費	2,512
事業収入	998	分担金支出	223
介護保険収入	47,494	助成金支出	9,318
障害福祉サービス等事業収入	4,988	負担金支出	85
受取利息配当金収入	1,230		
その他の収入	128		
その他の活動収入 (B)	88	その他の活動支出 (E)	5,782
積立資産取崩収入	88	積立資産支出	688
		その他の活動による支出	5,094
前期末支払資金残高 (C)	8,079		
合 計 (A+B+C)	161,003	合 計 (D+E)	161,003



平成27年度

赤い羽根地域支えあい助成事業

募集

奈良県共同募金会 五條支会は、地域の福祉活動が進展することを目的に、さまざまな分野において柔軟で多様な活動を行う団体を支援するため、下記のとおり助成を行います。

受付期間	平成27年6月1日(月)～平成27年6月30日(火)
対象事業	平成27年度に五條市内で実施する事業で、福祉、健康づくり、子育て、教育、まちづくり、防災、防犯等の先駆的・開拓的な活動、ならびに住民参加の福祉のまちづくりにつながる活動であること。 ※対象外事業 地区社協等の活動で社協補助金対象事業 営利を目的とした事業
助成金額	事業にかかる経費の5分の4以内で10万円を限度とする。
応募方法	所定の助成申請用紙に必要事項を記入のうえご提出下さい。助成申請用紙は、下記事務局へご請求いただくか、ホームページ (http://www.shakyo.or.jp/hp/1250/) から入手可能です。
助成の決定	共同募金会配分委員会で審査のうえ、決定します。 (申請した方すべてが助成を受けられる訳ではありませんのでご了承下さい)

申込・問合先

社会福祉法人 奈良県共同募金会五條支会

〒637-0043

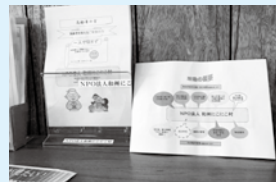
五條市新町3丁目3-2 福祉センター内 TEL 24-4152 FAX 24-4153



昨年の助成先を
紹介します

NPO法人 和州にここ村

ひとりで悩みを抱える高齢者やそのご家族に対し、生活全般、遺品整理、相続や官公庁への手続き書類の作成の相談にのるなど「もつれた糸を解きほぐしてあげる」との思いで活動し、パンフレットを様々な場所に掲示しています。



地区社協紹介 ～ vol.9 ～

あなたのそばで活躍する地区社協を紹介します!!

南阿太地区社協



亀西 欣治郎 会長

【どのような地域ですか?】

- ◎人 口: 619人
- ◎世 帯 数: 236世帯
- ◎自治会数: 7自治会
- ◎高齢化率: 29.06%
(人口に占める65歳以上の割合)

【どのようなことをしていますか?】

- ◎主 な 活 動: 配食サービス、小地域ネットワーク活動、社会見学、各種募金への協力など

◎活動の特徴:

昔から暮らしている方も多く、顔見知りの多い地域なので、地域関係者、民生委員や福祉委員・ボランティア協力員を中心に、交流事業やボランティア活動に力を入れて活動しています。



今年度は設立40周年の節目として、記念事業も企画しており、今までの活動を振り返りながら、気持ちを新たにこれからも関係者とともに頑張っていきたいです。

阪合部地区社協



瀬崎 滋雄 会長

【どのような地域ですか?】

- ◎人 口: 1,854人
- ◎世 帯 数: 708世帯
- ◎自治会数: 14自治会
- ◎高齢化率: 37.01%
(人口に占める65歳以上の割合)

【どのようなことをしていますか?】

- ◎主 な 活 動: 給食サービス、歳末激励訪問、各種募金への協力など

◎活動の特徴:

高い高齢化率の地区ですが、昔からのつながりも強く、住民や地域関係者で協力しあいながら、地域での活動をすすめています。

特に、民生委員とは、同じ地域の福祉関係団体として、連携をとりながら活動しているので、これ



からも住民同士の心のふれあいを深められるよう、地域に根ざした取り組みを行っていきます。

「終 活」

終活とは「自分の人生の終わりのための活動」の略で、人生の最後をより良いものとするため、事前に準備することです。2012年には新語・流行語大賞でトップテンに選出され、認知度が高まっています。

終活は“死”を地域や親族、家族で考えて対応してきた時代から少子高齢化や人間関係の希薄化に伴い、自分で考え、他人や家族に迷惑をかけないようにとできた言葉ですが、最近では終活することによって自分の人生を見つめ直し、前向きに今をより良く生きるといった人が増えてきているようです。

◎具体的な終活の例

- ・身の回りの品の整理と処分
- ・延命治療の意思表示
- ・葬式や墓の形式の意思表示
- ・遺言書の作成
- ・死を知らせたい人のリスト作り など

◎方法

- ・自分の想いや意思、願いを綴るノート（エンディングノート）を書く。
- ・家族や業者に前もって伝えておく。 など

◎終活はいつから始める？

人生の転換点であり時間をかけてじっくりと考えることのできる定年後にスタートする人が多いようです。

もしものときに家族が困らないように、興味のあるところから始めてみても良いのではないのでしょうか。自分なりの終活を考えてみましょう。

5/25

五條市ボランティア 連絡協議会 総会

市内15のボランティアグループが集う五條市ボランティア連絡協議会総会を五條市立福祉センターにおいて開催しました。今回は、前年度に続き「災害時に備える」をテーマとして、ローリングストック法(非常食としてストックした食品を定期的に消費して、食べた分だけ買い足す)という新たな備蓄法を学びました。

参加された会員の方々にとっては、災害時の為にと買い込んで忘れがちになっていた家の備蓄品を見直すきっかけになったのではないのでしょうか。

また、ローリングストック法の説明後には、非常食を簡単にアレンジしたデザート作りを各グループで行いました。調理したデザートは、情報交換・交流会の時間に、グループ間の活動内容や日頃の活動での思いや悩みを共有しながら試食しました。

会員の方々には、今回の総会で得た情報を今後の活動にいかしていただければと思います。



五條市善意銀行から寄贈をしました

五條市善意銀行にいただいた皆さまからのご寄付の一部を払い出し、生徒のために役立てていただこうと五條市内の中学校に図書を、児童養護施設「社会福祉法人嚶鳴学院」に文具一式を寄贈させていただきました。



寄贈図書の様子



文具寄贈の様子

平成27年度「五條市社協会員」募集

◆個人会員 500円（年額一口）

◆賛助会員 5,000円（年額一口）

社協では「住民みんなの助け合い」という考えのもと、地域福祉活動の財源のひとつとして、「住民会員制度」を設けています。

社協活動に賛同してくださる方のご理解とご協力をお願いいたします。

※自治会加入世帯につきましては、毎年自治会を通じて個人会員にご加入をいただいております。

社協の新しい仲間を紹介します!!

名前：中野 幸子（なかの さちこ）

所属：地域福祉係

私の社協ワーカー宣言

4月1日から働かせていただいている中野です。

ひとり暮らし老人等見守り支援事業（給食サービス）や権利擁護事業などを担当しています。

社協に入ってから、五條市民でありながら、自分の知らないことがこんなにもたくさんあったのか！と気づかされ、新鮮な毎日です。

「笑う門には福来たる」をモットーに、地域の皆さまが笑顔で暮らせるまちづくりに全力で取り組んでいきたいと思っておりますので、よろしくお願いします。



地域福祉の情報は

ホームページでもご覧いただけます。

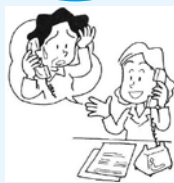
<http://www.shakyo.or.jp/hp/1250/>

五條市社会福祉協議会

検索



ふれあい相談



ひとりで悩まずお気軽に **無料**

こんなことで困っていませんか？

家族のこと、子育てのこと、介護のこと、近所とのトラブル、行政に関すること、人権に関することなど、どんなことでも気軽にご相談ください。

個人情報厳守し、さまざまな分野の相談員がお悩み解決のお手伝いをします。

【面接相談】 福祉センター（新町3丁目3-2）

実 施 日	相 談 員
月～金曜日 9時～17時	相談コーディネーター
火 曜 日 13時～16時	家事・民事相談員 ※要予約
水 曜 日 13時～16時	行政相談委員
木 曜 日 13時～16時	人権擁護委員

【電話相談】 ☎24-2200（五條本所）

☎33-0294（西吉野・大塔支所）

■受付日時 9:00～17:00（月曜～金曜）

※17時以降と休館日は、留守番電話

ご寄付いただきありがとうございました

（敬称略） 平成27年1月16日～平成27年5月15日（単位：円）

善意銀行

金 額	氏 名	住 所	摘 要
586	五條市介護保険事業所協議会		地域福祉のために
10,000	清 嶋 豊 彦	下之町91番地	100歳祝いの内祝として
23,500	生蓮寺世話人会和讃講	二見7丁目4-7	初地蔵チャリティーバザー売上金
10,000	J Aならけん北宇智支店女性部	住川町655	地域福祉のために
2,801	J Aならけん西吉野支店女性部	西吉野町和田422-2	地域福祉のために
41,333	西吉野役場OB会		地域福祉のために
261	五條市立阿太保育所保護者会一同	原町264	阿太保育所保護者会解散残金
30,000	匿 名		地域福祉のために
30,000	巽 敬 造	野原東5丁目1-70	地域福祉のために
1,796	匿 名		地域福祉のために
55,500	犬飼ご詠歌講	犬飼町124転法輪寺内	寒行托鉢

善意銀行…皆さんの善意を災害見舞金など市民の福祉向上に役立てます。



ふれあいネットワーク



発行／社会福祉法人五條市社会福祉協議会

〒637-0043 奈良県五條市新町3丁目3-2

TEL 0747-24-4152

FAX 0747-24-4153