

# あふれあい vol. 127

社協は社会福祉協議会の略称です。

## いきいき相談ネット開設!



- いきいき相談ネット開設
- 平成30年度 高齢者調査
- 「平成30年7月豪雨災害」職員派遣レポート
- 社協会費について(報告)
- 赤い羽根共同募金
- 会長あいさつ
- 新人職員の紹介

この広報紙は赤い羽根共同募金助成金・福祉基金・  
善意の募金配分金の一部を使用して作成しています。

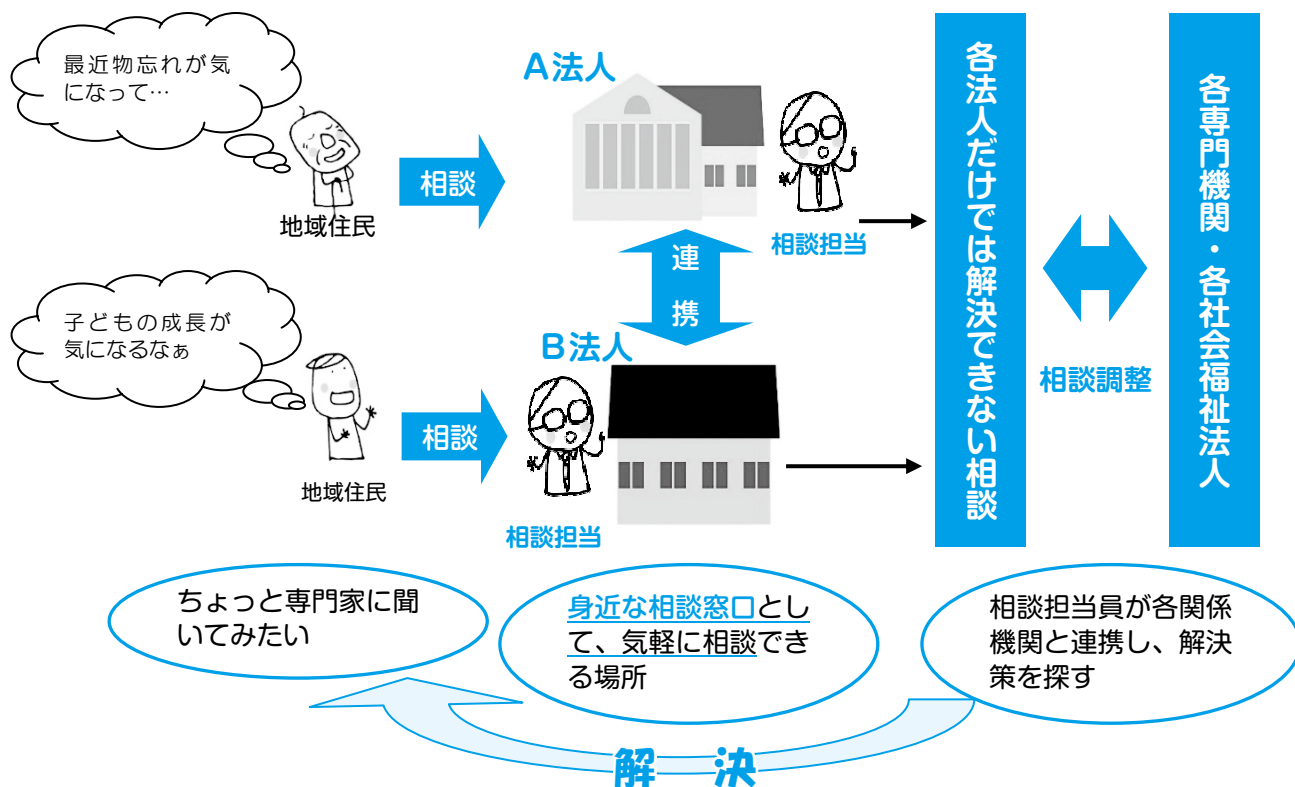
# いきいき相談ネット開設！！

## ■いきいき相談ネットってな～に？

育児や介護などの家庭の中での困りごとを専門機関に相談しに行くにもハードルが高く「こんなことを相談していいのか」「誰に相談したらいいのかわからない」と相談に二の足を踏んだり、そもそも相談先が分からない方もいると思います。

そんな時、近くの福祉施設がどのような相談でもまずは受け止め、一緒に解決までお手伝いさせていただく…この仕組みが、いきいき相談ネットです！

## 【いきいき相談ネットのイメージ図】



## ■いきいき相談ネット開設法人

(順不同)

法人名	住所・連絡先	法人名	住所・連絡先
正和会	五條市大沢町5-25-1 0747-24-4455	はーとらんど	五條市二見5-3-63 0747-26-0005
祥水園	五條市野原西3-3-41 0747-23-0615	一会	五條市二見5-3-64 0747-22-5200
智辯会	五條市野原西2-8-8 0747-22-3845	愛誠会	五條市岡町767-1 0747-24-4115
嚶鳴学院	五條市島野町745 0747-22-7115	五條市あすなろ福祉会	五條市新町3-3-2 0747-24-2937
泰久会	五條市滝町6-1 0747-26-6500	五條市社会福祉協議会	五條市新町3-3-2 0747-24-4152
三寿福祉会	五條市住川町1163-2 0747-26-1313		

## 平成30年度 高齢者調査

高齢者調査は、市内の65歳以上の高齢者のみで構成されている世帯（ひとり暮らし・ふたり暮らし以上）、ねたきりの方を対象に、毎年10月に社会福祉協議会が民生委員にご協力をいただき実施しています。地域の高齢者の実数を調査し、高齢者施策の基本資料とすることを目的としています。

昨年度の調査結果で減少していたひとり暮らし世帯が今年は大幅に増加しました。また、地区によって高齢化率に大きな差がある状況が続いています。

## 高齢化率について考えよう！

高齢化率とは、65歳以上の高齢者が人口に対してどれだけの割合を占めているかという数字で21%を超えると超高齢社会といわれています。

全 国 27.7% (平成29年10月現在)  
 奈良県 30.3% (           //           )  
 五條市 34.7% (           //           )  
 35.5% (平成30年10月現在)

### 社会参加で健康に！

上記のように、奈良県・五條市ともに高齢化率が全国平均を上回っています。高齢社会においては、高齢者が地域のさまざまな活動に参加することで、生活にハリが生まれ、健康維持・増進に大きな効果があると言われています。活動に参加して人と交流し、その中で役割を担うことや、誰かに必要とされ感謝されるといったような社会参加の機会があることが、心身の健康にとって大変重要となっています。



### このようなことに活用します

- ・ 民生委員活動
- ・ 警察の防犯活動
- ・ 救急キット配布
- ・ ひとり暮らし老人等  
見守り支援事業 等

しあわせに暮らせる  
まちづくりをめざして  
 地域には高齢者だけでお住まいの方が増えており、気にかける関係づくりが重要となっています。そのためには、一人ひとりがその現状に気づき、日頃から地域で見守り・支えあうことが大切です。

### 高齢者調査集計(平成30年10月1日現在)

地 区 名	高齢化率 (%)	高齢者のみの世帯				ねたきり (人)	
		ひとり暮らし (世帯)		ふたり暮らし以上 (世帯)			
		30年度	29年度	30年度	29年度	30年度	29年度
本 町	49.37	87	82	67	68	1	1
中 央	46.89	38	40	17	16	0	0
五 條 東	32.33	54	59	16	17	1	0
須 恵 岡 口	51.76	98	90	95	97	2	3
新 町	42.01	50	46	25	26	1	1
二 見	36.60	163	159	124	116	3	4
野 原	38.84	143	129	119	120	12	15
宇 智	34.90	165	160	205	209	7	8
牧 野	33.74	64	65	82	84	7	7
田 園	20.77	62	55	104	98	1	2
阪 合 部	42.44	91	89	99	106	8	7
北 宇 智	30.93	103	90	124	118	0	1
南 宇 智	39.61	53	56	72	68	6	6
南 阿 太	37.31	13	13	16	14	1	0
大 阿 太	40.72	23	19	34	34	2	3
西 吉 野	46.95	201	201	162	156	2	4
大 塔	63.33	42	40	30	31	1	1
合 計	35.54	1,450	1,393	1,391	1,378	55	63



# 「平成30年7月豪雨災害」職員派遣レポート

平成30年7月豪雨災害で被災された皆様に心よりお見舞い申し上げます。

奈良県内の社会福祉協議会では、平成30年7月豪雨災害により多くの被害を出した岡山県倉敷市の支援をするため、7月から10月までの間、岡山県倉敷市社会福祉協議会災害ボランティアセンターへの職員派遣を交代で行い、五條市社協からも職員2名が被災地で支援活動を行いました。活動内容は、①ボランティアと被災された方との調整②家の片付け等のニーズの受付を行いました。

そんな災害ボランティアセンターには、被災地のために何かできることはないかと全国から数多くのボランティアの方たちが集まり、自分にできる活動をしています。

## 被災地支援で感じたこと

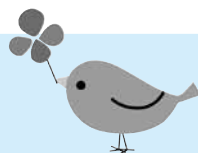
8月9日から13日の間、倉敷市災害ボランティアセンター 岡田ミニサテライトの運営支援を行いました。震災から1か月が経過していましたが、家屋や周辺道路の状況を見て、まだまだ復興には時間がかかる印象を受けました。

岡田ミニサテライトという場所は、地域住民が主体となってボランティアセンターを運営されており、活動先へのボランティアの送迎等は地域住民が担っていました。中には被災されている方もいましたが、その状況でも地域のためにと活動されていました。地域住民主体の運営では、①ボランティアと支援が必要な方との調整がスムーズ②地域住民が感じた課題を共有することで新たな支援につながる等いろいろな利点を感じました。岡田地区での取り組みを参考に、いつ起こるかわからない災害に備えて地域のことは地域で支えあうつながりづくりの重要性を改めて感じました。



ボランティアセンターでの受付の様子

## ♪声の広報♪利用しませんか？



### ■声の広報って？

録音ボランティアグループ「青い鳥」により、五條市の広報紙を朗読、声の広報としてカセットテープに録音し、視覚に障がいをお持ちの方や字が見づらい方への情報提供の一環として郵送によりお届けする活動です。

### ■このような方が利用できます

- 視覚障がいにより広報紙を読むことができない方
- 字が見づらくなり、広報誌を読むことが難しい方

### 利用料等は一切不要！手続きも簡単！

ご家族・ご近所の方で「利用してみよう！」「利用したら良いのになあ♪」と思われる方がいましたら、お問い合わせ、ご紹介ください。



録音ボランティアグループ「青い鳥」

(お問合せ)

社会福祉法人  
五條市社会福祉協議会  
TEL 24-4152  
FAX 24-4153

# 平成30年度 社協会費へのご協力ありがとうございました

(平成30年11月15日現在)

会 費 (年額/□)	会員数・□ 数		金 額
個人会員 (500円)	8,952 □		4,476,000円
賛助会員 (5,000円)	31 団体	43 □	215,000円
構成団体会員 (5,000円)	6 団体	32 □	160,000円
合 計			4,851,000円

## 会費のつかいみち

### 地域福祉活動のために

- ・ 地区社会福祉協議会へ活動財源として助成
- ・ ふれあい事業などの地区社協行事への助成
- ・ ふれあい相談の実施、声の広報、ふれあい文通等

### ボランティア活動のために

- ・ ボランティアの育成、活動支援、活動保険加入
- ・ 各種ボランティア研修会の開催等

### ◆賛助会員◆

- ・ 奈良県農業協同組合 野原支店
- ・ 広陵化学工業(株)

(敬称略、平成30年8月21日以降加入分)

## 「社協会員」は随時募集中

- ・ 個人会員 500円 (年額1□)
- ・ 賛助会員 5,000円 (年額1□)

## 社協会費とは？

みんなが福祉の担い手であるという思いと住民参加による地域福祉活動を展開し「福祉のまちづくり」を推進していくため、住民のみなさま、団体・企業の方々に社協活動に賛同していただく会員を募集し、会費のご協力をお願いしています。

※自治会加入世帯につきましては、毎年自治会を通じて個人会員にご加入をいただいています。



## 平成30年度 善意の募金へのご協力ありがとうございました

**募金額 3,102,905円**

本年度も、五條市自治連合会のご協力のもと住民の皆さまから募金へのご協力をいただきありがとうございました。

集められた募金は、善意銀行を通じて配分し地区社協や市社協の財源として、地区敬老会・世代間交流・見守り活動・福祉教育・福祉啓発・ボランティア活動など、地域福祉活動のために使われます。

### 地域福祉の情報は

ホームページでもご覧いただけます。

<http://www.shakyo.or.jp/hp/1250/>

五條市社会福祉協議会

検索



## ご寄付いただきありがとうございました

(敬称略) 平成30年8月16日～平成30年11月15日 (単位: 円)

金額・物品	氏 名	住 所	摘 要
25,000	生蓮寺世話人会和讃講	二見7-4-7	地蔵盆チャリティーバザー収益金
15,174	丸栄会	五條市	親睦団体解散における残金
3,000	五條市手をつなぐ育成会 会長 大谷國代		吉野川祭りバザー売上金の一部
お米・もち米	竹田吉宏	中之町447-3	地域福祉のために
3,102,905	五條市自治連合会		平成30年度「善意の募金」任意預託募金
10,000	西日本鉄道OB会五條・高田支部代表 島山博充	今井1-3-9	賑わいマルシェの収益金

※金額・物品 受領日順

福祉基金…積み立てられた預金の利子を地域福祉の活動資金として役立てます。

善意銀行…皆さんの善意を災害見舞金など市民の福祉向上に役立てます。

五條のまちを良くするしくみ

## 赤い羽根共同募金で 広がる地域のささえあい

10月1日から12月31日まで全国で一斉に実施されている赤い羽根協同募金。五條市でも多くの方々のご協力のもと募金運動を展開しています。



ご協力ありがとうございます

## 会長あいさつ



師走の月を迎え、今年も残すところ1カ月となりました。皆様におかれましては、ご健勝のこととお慶び申し上げます。

本年は、五條市社会福祉協議会が昭和33年に設立され60周年の記念の年でありました。この間、住民

の皆様には本会の運営並びに地域福祉の推進にご理解、ご協力をいただきましたことに厚く御礼申し上げます。

急速な少子高齢化や家族機能の変化、近隣関係の希薄化、経済状況や雇用関係などにより様々な福祉課題・問題が発生しています。これからの福祉は、地域が抱える課題を地域全体の問題として捉え、住民の皆さまと共に考え、解決に向け取り組んでいくことが必要と考えています。

新しい年は、5月に元号が変わります。役職員一同初心に返り、地域福祉の推進に邁進して参りますので、今後ともご支援ご協力をいただきますようよろしくお願い申し上げます。

最後になりましたが、新しい年が皆様にとって幸多き年となりますことをお祈り申し上げ、設立60周年のご報告と御礼とさせていただきます。

五條市社会福祉協議会 会長 北山 茂文

## 社協の新しい仲間を紹介します！！

名前：奥本 達也（おくもと たつや）

所属：地域福祉係



### 私の社協ワーカー宣言

9月1日付で入職いたしました奥本です。このたび地域福祉係の担当になりました。

五條市についてはまだまだ知らないことも多く、地域に出向き色々を知っていきたいと思います。また、これまでの福祉職の経験の中では、つながりの大切さを日々実感してきました。これから人も地域とのつながりを大切にしていき、一所懸命にしあわせに暮らせるまちづくりに取り組んでいきたいと思います！よろしくお願いします。

名前：吉田 博規（よしだ ひろき）

所属：介護支援係



### 私の社協ワーカー宣言

9月1日より、ケアマネージャーとして介護サービス課で仕事をしております吉田博規です。

産まれ育った五條市で地域の方々との出会いに感謝し、“いつまでも住み慣れたまちで”笑顔で生活を送って頂けるよう、先輩方の教えを身につけ一所懸命サポートさせていただきます。利用者様にも誠心誠意接することで、よい関係を築き、信頼していただけるケアマネージャーになれるよう頑張ります！！どうぞよろしくお願い致します。



ふれあいネットワーク

ふれあい

発行／社会福祉法人五條市社会福祉協議会

〒637-0043 奈良県五條市新町3丁目3-2

TEL 0747-24-4152

FAX 0747-24-4153