

ふれあい vol. 122

社協は社会福祉協議会の略称です。



手話を学ぶ



車いす体験と介助



高齢者とのふれあい

- 平成28年度社協事業報告・決算報告
- 赤い羽根共同募金運動が始まります
- ふれあいいきいきサロンめぐり vol.7.8
- 「ふれあい相談」開催中

ふれあい講座

7/31小学生を対象に「まきの苑・ルポゼまきの」で、8/2中学生を対象に「ローズ」で、福祉にふれあう“きっかけづくり”として、ふれあい講座(福祉施設での福祉体験学習)を開催しました。

1日を通じてさまざまなプログラムを一生懸命体験し、福祉にふれることで“支えあうことの大切さ”について学びました。

この広報紙は赤い羽根共同募金助成金・福祉基金・善意の募金配分金の一部を使用して作成しています。

平成28年度は「みんながしあわせに暮らせるまちづくりをみんなですすめます」の経営理念のもと、次の事業をととして住民の皆さまとともに福祉活動を実施しました。

1 会の運営と組織基盤の確立強化

- ①理事会、評議員会の開催
- ②経営改善計画の実行
- ③住民会員制度の加入促進及び安定充実した各種財源の確保と運用
- ④苦情処理に関する規程の運用
- ⑤職場内研修の推進と職員資質の向上
- ⑥地域福祉活動計画の実行

2 社会福祉活動の振興

- ①広報啓発活動の推進
- ②地区社会福祉協議会の基盤強化と活動支援
- ③ふれあいいきいきサロンの推進
- ④小地域ネットワーク活動の推進
- ⑤各種調査活動、福祉課題の把握
- ⑥ボランティアの発掘、育成、助長
- ⑦災害に対応できる地域づくり
- ⑧福祉教育の振興
- ⑨地域福祉権利擁護事業の推進
- ⑩在宅福祉サービスの充実強化
- ⑪生活福祉資金貸付償還事業
- ⑫生活困窮者支援
- ⑬社会福祉関係団体への協力援助
- ⑭共同募金会の運営
- ⑮五條市善意銀行の運営
- ⑯団体運営
- ⑰奈良県社会福祉協議会への運営協力
- ⑱100歳祝い激励訪問
- ⑲社会福祉法人による地域公益活動の取り組み推進

3 受託事業

- ①ひとり暮らし老人等見守り支援事業（在宅高齢者配食サービス事業）
- ②生活介護事業（障害者デイサービス事業）
- ③生活管理指導員派遣事業（家事援助）
- ④福祉センター管理運営（指定管理者制度）

4 障害者総合支援法による経営

- ①障害者へのホームヘルプサービス
- ②障害者特定相談支援事業
・サービス等利用計画の作成

5 介護保険事業の経営

- ①指定居宅サービス事業
・高齢者へのホームヘルプサービス
- ②指定居宅介護支援事業
・介護サービス計画（ケアプラン）の作成
・要支援、要介護認定調査の受託



新規・重点事業をPickUp

■ボランティア講座（孫育て講座）の開催



孫や近所の子どもたちと交流する機会を増やしてもらえことを期待して、祖父母のための講座を開催しました。

■住民福祉懇談会の開催



各地域で懇談会を開催し、地域の問題やその解決策を参加住民と一緒に考えてみました。

■災害ボランティアセンター模擬訓練の実施



大規模災害時に備えて、災害ボランティアセンターの役割と運営の流れを確認するため、模擬訓練を実施しました。

■ふれあいいきいきサロンの推進



地区社協など地域の方々と協力し、地域で気軽に集える居場所としてのサロン活動を広め、新たに3カ所が開設しました。

◆ 決算報告書 ◆

(単位：円) 平成29年3月31日現在

貸借対照表

資産の部	
流動資産	141,751,896
固定資産	230,035,750
資産の部合計	371,787,646

負債の部	
流動負債	30,151,084
固定負債	60,498,730
負債の部合計	90,649,814

純資産の部	
基本金	3,000,000
基金	129,009,786
国庫補助金等特別積立金	250,168
その他の積立金	36,232,007
次期繰越活動増減差額	112,645,871
純資産の部合計	281,137,832
負債及び純資産の部合計	371,787,646

事業活動収支計算書

科目	決算額
会費収益	5,031,000
寄付金収益	3,975,914
経常経費補助金収益	52,876,114
受託金収益	6,315,470
事業収益	246,900
介護保険事業収益	40,659,202
障害福祉サービス等事業収益	37,167,651
その他の収益	341,600
受取利息配当金収益	1,219,652
その他のサービス活動外収益	272,170
その他の特別収益	0
前期繰越活動増減差額	129,752,110
基金取崩額	87,783
収益合計	277,945,566
人件費	131,959,204
事業費	19,828,803
事務費	1,832,041
共同募金配分金事業費	2,520,524
分担金費用	209,670
助成金費用	8,301,255
負担金費用	9,500
基金組入額	388,506
減価償却費	533,172
国庫補助金等特別積立金積立額	△ 291,221
その他のサービス活動外費用	380
固定資産売却損・処分損	49
その他の積立金積立額	7,812
次期繰越活動増減差額	112,645,871
費用合計	277,945,566

資金収支計算書

科目	決算額
会費収入	5,031,000
寄付金収入	3,975,914
経常経費補助金収入	52,876,114
受託金収入	6,315,470
事業収入	246,900
介護保険事業収入	40,659,202
障害福祉サービス等事業収入	37,167,651
受取利息配当金収入	1,219,652
その他の収入	566,050
積立資産取崩収入	87,783
その他の活動による収入	3,816,910
前期末支払資金残高	128,505,586
収入合計	280,468,232
人件費支出	124,561,194
事業費支出	19,828,803
事務費支出	1,832,041
共同募金配分金事業費	2,520,524
分担金支出	209,670
助成金支出	8,301,255
負担金支出	9,500
積立資産支出	389,513
その他の活動による支出	4,403,920
当期末支払資金残高	118,411,812
支出合計	280,468,232

【資金収支計算書】

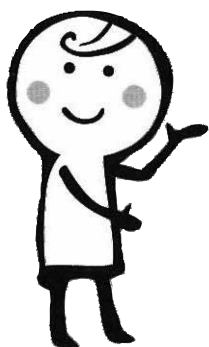
現金や預金など、流動資産・負債の収入・支出を示しています。

【事業活動収支計算書】

現金・預金や固定資産など、すべての財産の収入・支出を示しています。

【貸借対照表】

社協の資産や負債がどれくらいあるかを示しています。



■生活困窮者レスキュー事業の実施



経済的に困りの方へ生活必需品（ガスコンロ）や就職活動必需品（スーツ・携帯電話）などの貸出を行いました。

■五條市内社会福祉法人連絡会の発足



市内11の社会福祉法人が、連携・共同して五條市の地域課題に対応する取り組みを行うため、連絡会を発足しました。



赤い羽根共同募金運動が70th 10月1日から始まります。

共同募金は、「赤い羽根共同募金」の愛称で親しまれており、10月1日から12月31日まで全国で一斉に実施されます。

五條市でも多くの方々の協力のもと、さまざまな方法で募金運動を行います。

集められた募金は、地区社会福祉協議会活動など市内での福祉活動に使われることから「赤い羽根共同募金」は寄付した地域で活きる募金といえます。

一人ひとりのやさしさが地域を良くすることにつながりますので、今年度も皆さまでのご協力をよろしくお願いいたします。

共同募金は五條のまちのために使われています

地区社会福祉協議会への助成

地区社協が実施する高齢者・子育てサロン、世代間交流や敬老会などの福祉活動のために。

五條市社協だより「ふれあい」の発行

年4回発行する広報紙発行費の一部として、地域福祉情報の発信や福祉教育の啓発のために。

各種福祉団体への助成

地域においてさまざまな福祉活動を行っている福祉関係団体への支援のために。

赤い羽根共同募金の啓発

赤い羽根共同募金運動を広めるための啓発資材や事務費のために。

赤い羽根地域支えあい事業（公募事業）

教育・子育て・防災・住民参加のまちづくりなどにつながる活動を行う団体への支援のために。

詳しくは中央共同募金会のホームページからご覧いただけます。

<http://www.akaihane.or.jp/>

はねっと

検索

さまざまな方法で募金活動をしています。

共同募金は地域みんなの支えあいです。そのためひとりでも多くの皆さまに協力していただけるようさまざまな方法で募金の協力を呼びかけています。

戸別募金 自治会を通じて各家庭へ

街頭募金 街頭やイベントで

法人・大口募金 企業・商店の皆さまへ

学校募金 児童・生徒の皆さまへ

職域募金 市内で働く職員の皆さまへ

募金箱の設置 福祉センターや市内スーパー等に設置

赤い羽根共同募金 まめ知識

「日本赤十字社（日赤）の社資」と「赤い羽根共同募金」って毎年募金活動しているけど違いってなあ～に？

日本赤十字社（日赤）の社資→災害等における医療救助活動や救援物資の配布のために使われます。

赤い羽根共同募金 →地域のさまざまな課題を解決するための福祉活動やボランティア活動に使われます。（一部は県内全域を対象とした福祉活動に使われます）このことから、皆様にご協力いただいた募金の使い道が日本赤十字社と赤い羽根共同募金では異なり、**赤い羽根共同募金は地域の福祉に根ざした募金**と言えます。



注目

F M五條（78MHz）で「赤い羽根共同募金」が放送されます！

9月25日（月）生放送に出演！そして、月曜から金曜の5日間、F M五條で赤い羽根共同募金に関連する内容が紹介されます！ぜひ！皆さん聞いてくださいね！

宗松中地区元気サロン

ふれあいいきいきサロンめぐり vol.7

宗松中
地区

誰もが参加しやすい
居場所づくり

今回、取材にうかがうと、歯切れのよい掛け声と笑い声が聞こえてきました。宗松中地区では、毎月1回夜7時から阪巻老人憩いの家で運動指導者を招いてサロンを開催しています。代表を務める川村家廣さんに、夜の開催が尋ねてみたところ「お昼に実施すると働いておられる方が参加しにくい。また、若い方が地域ボランティアとして福祉活動の担い手となってもらいたいから」と、後継者育成について話されていました。サロンは高齢者に目が行きがちですが、若い方を巻き込み、福祉活動の後継者育成にも力を注いでいることは、サロンの奥深さを改めて知る「きっかけ」になりました。

【宗松中地区元気サロン】

場所／西吉野町阪巻180-1

阪巻老人憩いの家

日時／毎月第3土曜日

午後7時～午後8時30分



元気いきいきサロン

ふれあいいきいきサロンめぐり vol.8

宗松上
地区

体と頭を動かして
これからも健康で元気に

宗松上地区の高齢者が集うサロンは、毎月2回宗松上集会所で、ソフト体操や茶話会で盛り上がっています。参加者からは、「この集会所まで20分かけて歩いてきたんや。ここへ参加することで、晚よー眠れるんや。体と同時に頭の体操を行うので認知症予防にもなってるで。」と地域の方からは評判が良く、ここが情報交換の場となっている。運動指導者・主催者である井田一博さんからは、「このような場は、各地域で必要。ますます進む高齢社会の中で普段から体や頭を動かすことで、予防へつながっていく。」と、地域での高齢者の閉じこもり予防や介護予防の必要性を話されました。

【元気いきいきサロン】

場所／西吉野町茄子原718

宗松上地域集会所

日時／毎月第2、第4水曜日

午後1時30分～午後3時



体操のあとの茶話会も
楽しみのひとつです



ふれあいいきいきサロンとは？
近所で気軽に集える場所をつくることを通じて、地域の「仲間づくり」「出会いの場づくり」「健康づくり」をするための活動です。定期的に集まることで、顔なじみの輪を広げ、いきいきとした楽しい生活を送ることを目的としています。

無料

ひとりで悩まずお気軽に

ふれあい
相談

こんなことで困っていませんか？

家族のこと、子育てのこと、介護のこと、近所とのトラブル、行政に関すること、人権に関することなど、どんなことでも気軽にご相談ください。

【面接相談】 福祉センター（新町3丁目3-2）

実 施 日	相 談 員
月～金曜日	9時～17時 相談コーディネーター
火 曜 日	13時～16時 家事・民事相談員 ※要予約
水 曜 日	13時～16時 行政相談委員
木 曜 日	13時～16時 人権擁護委員

【電話相談】 ☎24 - 2200（五條本所）

☎33 - 0294（西吉野・大塔支所）

■受付日時 9：00～17：00（月～金）

※17時以降と休館日は、留守番電話

福祉のつづき

■台風に備えて

夏の終わりが近づくとも増えてくるのが、台風です。地震などの災害と違い突然自分の街にやってくる訳ではないですが、だからこそしっかりと準備をしたいものです。

台風が発生したら、まずは予想進路を確認し、万が一に備えて食糧や懐中電灯などの

備蓄品をチェックしましょう。家の周りの状況に合わせて避難場所を決めておくのも大切です。

最近の異常気象を考えると準備にやり過ぎはないように思います。今年も「備えあれば憂いなし」で乗り切りたいですね。

社協広報担当者（さ）



「五條市社協会員」随時募集中

◆個人会員 500円（年額一口）

◆賛助会員 5,000円（年額一口）

社協では「住民みんなの助けあい」という考えのもと、地域福祉活動の財源のひとつとして、「住民会員制度」を設けています。社協活動に賛同してくださる方のご理解とご協力をお願いいたします。

※自治会加入世帯につきましては、毎年自治会を通じて個人会員にご加入をいただいています。

ご寄付いただきありがとうございました

（敬称略） 平成29年5月16日～平成29年8月15日 （単位：円）

	金 額	氏 名	住 所	摘 要
善意銀行	車いす2台	奈良県グラウンド・ゴルフ協会 会長 中嶋孝行		地域福祉のために
	15,000	高野山真言宗寺族婦人会内 吉野支部		チャリティバザー収益金
	40,000	(株)柿の葉すしたなか 代表取締役社長 田中妙子 住川町1490		第25回柿の葉すし手作り講習会参加費

福祉基金…積み立てられた預金の利子を地域福祉の活動資金として役立てます。

善意銀行…皆さんの善意を災害見舞金など市民の福祉向上に役立てます。

平成29年度「社協会員」

◆賛助会員◆

- ・五條市医師会
- ・五條市更生保護女性会
- ・五條市商工会
- ・五條市赤十字奉仕団
- ・五條地区保護司会
- ・五條ライオンズクラブ
- ・奈良県農協五條支店
- ・奈良県農協北宇智支店
- ・奈良県農協野原支店
- ・奈良県農協南宇智支店
- ・奈良県農協西吉野支店
- ・金陽製菓（株）
- ・光洋機械工業（株）
- ・（株）エム・シー富士
- ・（株）柿の葉すしヤマト
- ・（株）カトウ電器
- ・（株）協栄製作所
- ・（株）鯉丸
- ・（株）五條モーターズ
- ・（株）ツボイ
- ・（株）丸紅住宅資材
- ・（株）ワースリビング
- ・（株）はるす
- ・（社）五條青年会議所
- ・（福）五條市あすなろ福祉会
- ・（福）三寿福祉会
- ・（福）祥水園
- ・（福）正和会
- ・（福）一会
- ・（福）はーとらんど

◆構成団体会員◆

- ・五條市遺族会
- ・五條市地区婦人会連絡協議会
- ・五條市視覚障害者福祉協会
- ・五條市身体障害者福祉協会
- ・五條市手をつなぐ育成会
- ・五條市民生児童委員連合会

（順不同・敬称略、平成29年8月18日現在）



ふれあいネットワーク

ふれあい

発行／社会福祉法人五條市社会福祉協議会

〒637-0043 奈良県五條市新町3丁目3-2

TEL 0747-24-4152

FAX 0747-24-4153