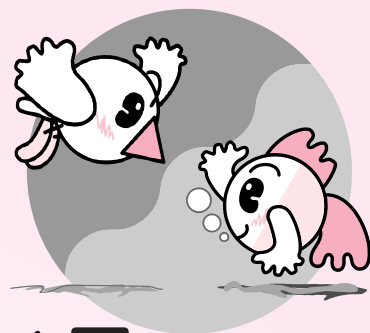


やとみの福祉



平成23年1月 第11号

新年あけましておめでとうございます



平成22年11月3日、市総合福祉センターで、結婚50年の節目を祝う『金婚式』が開催されました。

今年は77組のご夫婦にご出席いただき、式典で市長より記念品等の贈呈が行われた後、和やかな雰囲気でご会食やアトラクションが行われました。

このたび、金婚を迎えられた皆様、本当におめでとうございます。

※写真は、代表で記念品等の贈呈を受ける四郎兵衛在住の阿部義磨様と加代子様ご夫婦

発行・編集 / 社会福祉法人 弥富市社会福祉協議会

【弥富本部】〒498-0021

弥富市鯛浦町上本田95番地1

(弥富市総合福祉センター内)

Tel ; 0567-65-8105 Fax ; 0567-65-8002

E-Mail ; yatomi-shakyo@clovernet.ne.jp

【十四山支部】〒490-1413

弥富市子宝六丁目80番地

(弥富市十四山総合福祉センター内)

Tel ; 0567-52-3800 Fax ; 0567-52-3811

E-Mail ; yatomi-j-shakyo@dune.ocn.ne.jp

【目次】

- | | | | |
|-----------------------------------|---------|---------------------------------|---------|
| ◆会長あいさつ／市長あいさつ | 2 | ◆ボランティア活動保険／
生活福祉資金貸付制度 | 5 |
| ◆第58回愛知県社会福祉大会／
ボランティア支援本部開設訓練 | 3 | ◆チャレンジハウス弥富だより | 6 |
| ◆赤い羽根児童生徒作品コンクール入賞作品 | 4 | ◆地域活動支援センター十四山だより | 7 |
| | | ◆ホームページ開設しました／
心配ごと相談所／寄附のお礼 | 8 |

新年に期する

社会福祉法人 弥富市社会福祉協議会

会長 八木 輝美



新年あけましておめでとうございます。市民の皆様には、明るく希望に満ちた新しい年を迎えられたことと心からお慶び申し上げます。

昨今は、社会の変化や核家族化の進展、少子高齢社会への移行などにより、家族や地域でお互いが助け合い、支え合うという相互扶助の機能が薄れています。

障がいがあったり、高齢になったりと、誰もが自分らしく、その人が大切にしてきた人や地域の中で暮らしていくことは、なかなか難しいことであります。

このような社会の中で、同じ地域に暮らす住民同士が出会い、ふれあい、支え合う関係を築いていく意義はますます大きく、本会といたしましても、他人を思いやり、お互いに支え合い、助け合うことができる場づくりとして、①地域総合相談、生活支援システムという地域ネットワークの構築、②ボランティア・市民活動及び福祉教育の推進、③災害対応支援体制の整備を三目標とし、弥富市との連携を図りながら、温かさを感じる人と人との繋がりを築いてまいりたいと思います。

本年も今まで以上に市民の皆様を始め、関係団体、各事業所等多くの方々にご理解とご支援を賜りますようお願い申し上げます。年頭のあいさつとさせていただきます。

新年を迎えて

弥富市長 服部 彰文



新年あけましておめでとうございます。皆様には希望に満ちた、輝かしい新春をお迎えのことと、心からお慶び申し上げます。

社会福祉協議会におかれましては、高齢者や心身障害児者福祉事業、ボランティアの支援、赤い羽根共同募金運動への協力など、地域福祉事業の推進に多大なるご尽力を賜わり、厚くお礼申し上げます。

さて、近年の少子高齢化、核家族化、地域連帯感の希薄化など社会構造は大きく変化する中で、住み慣れた地域で安心して生活できるよう、支援が必要な方を地域全体で支える地域福祉の仕組みづくりが求められております。

そのような中、本市といたしましては、社会福祉協議会の事業運営に支援を行い、連携を図りながら、地域福祉体制の充実やボランティアの育成・支援、小・中学校における福祉教育の推進等、支えあう地域社会の形成に取り組むとともに、福祉意識の高揚や地域に密着した福祉環境づくりに努めております。

市民の皆様におかれましては、引き続き地域福祉の推進に、より一層のご支援ご協力を賜りますようお願い申し上げます。

最後に、この一年が、市民の皆様にとって、幸多き年となりますよう心よりお祈り申し上げます。新年のあいさつとさせていただきます。

トピックス

愛知県社会福祉大会で18名表彰

10月21日、愛知県体育館で、第58回愛知県社会福祉大会が開催されました。

この大会では、民生委員や各種団体の役員等、長年にわたり福祉の発展に貢献された方々に対して、愛知県知事、愛知県社会福祉協議会長及び愛知県共同募金会長からその功績を称えられ、表彰状あるいは、感謝状の贈呈が行われました。

弥富市からも次の方々が表彰されました。表彰を受けられた皆様、誠にありがとうございます。

とりわけ、愛知県知事表彰を受けられた弥富市民生委員協議会長の『福田朝子様』におかれましては、壇上にて、愛知県知事より直接表彰状を手渡されました。

愛知県知事表彰

(民生委員)

福田朝子

愛知県知事感謝状

(民生委員25年以上)伊藤規子

(民生委員15年以上)水野明雄、山本明美、

佐藤紀代子、小島幸子、

大谷雅子、水谷みゆき

(社会福祉施設・団体職員) 小掠尚美、重宗政宏、

遠藤千賀子

愛知県社会福祉協議会長感謝状

(団体役員)

内海 修

(社会福祉施設・団体職員)

加賀立子、子林佐和子、

戸谷成美、伊藤千春、

伊藤みどり

愛知県共同募金会長表彰

(社会福祉施設・団体職員)

大西 求



『継続は力なり』、長年にわたりご尽力された日ごろからの福祉活動は、間違いなく弥富市の福祉の向上に寄与したと言えるでしょう。ありがとうございましたとともにお疲れ様でした。これからも皆様のますますのご活躍を祈念いたします。

※写真左から3人目が福田朝子様 左から2人目は神田愛知県知事

ボランティア支援本部開設訓練

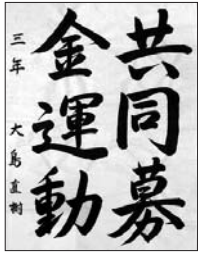
11月28日、市総合福祉センターで、平成22年度弥富市地域ボランティア支援本部開設訓練が開催されました。

90名近くの方が参加され、災害時におけるボランティア支援本部の役割の理解を深め、災害時に起こりうるであろう問題や被災者のニーズを検討することで、災害をより身近な問題としてとらえ、対応方法を考える良い機会になったのではないかと思います。また、参加者から出てきた予測ニーズは本会の予測ニーズにも反映させていきたいと思っています。

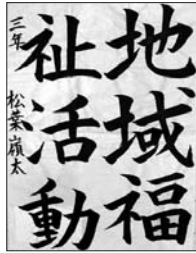


※講師に『東嶋とも子』様をお迎えし、講義や演習を行っていただきました。

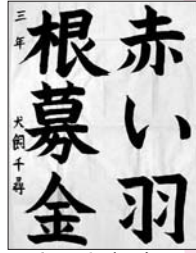
○愛知県共同募金佳作



弥富中3年
大島直樹



弥富北中3年
松葉嶺太



十四山中3年
犬飼千尋

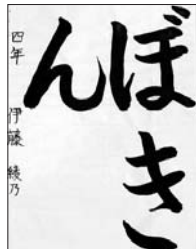
書道の部



弥生小6年
境 花恵



栄南小6年
鈴木杏奈



西部小4年
伊藤綾乃

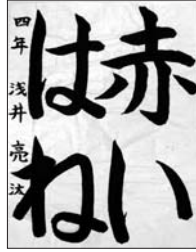


東部小3年
立石晃久

○弥富市共同募金委員会佳作



白鳥小3年
松川 遼



大藤小4年
浅井亮汰



桜小6年
森 愛

○愛知県共同募金佳作



大藤小1年
澤田理菜



西部小5年
浅野里穂



東部小6年
伊藤あすか



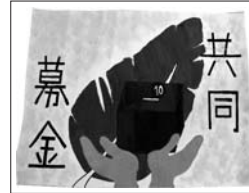
桜小6年
中野聖羅



弥富中2年
飯田朱音



白鳥小5年
水野和奏



弥生小4年
田中 悠

○弥富市共同募金委員会佳作



栄南小5年
芳賀千夏



弥富北中1年
浅井俊亮



十四山中1年
横井俊洋

第62回 赤い羽根
児童・生徒作品コンクール入賞作品

今年度も第62回赤い羽根児童生徒作品コンクールが実施され、市内各小中学校から多数の作品が寄せられました。誠にありがとうございます。力作ぞろいの中から、県や市で入賞した作品がありますので、ご紹介します。

ポスターの部



ボランティア活動保険のご案内

ボランティア等活動中

- ボランティア自身がケガをした(傷害事故)、他人にケガをさせてしまった、他人の物を壊してしまった(賠償事故)などの事故を幅広く補償します。



加入申込者(加入できる方)

- ① ボランティア個人またはボランティアグループ
- ② 特定非営利活動法人(NPO法人)(認証通知書の写し、または確認が必要です。)

補償の対象となる事故

① 傷害事故

ボランティアがボランティア活動中の急激・偶然・外来の事故によりケガをした場合に保険金をお支払いします。

② 賠償事故

ボランティアがボランティア活動中の偶然な事故により他人にケガをさせたり、他人の物を壊したことにより法律上の賠償責任を負った場合に保険金をお支払いします。



(1) ボランティア活動中に転んでケガをした。



(2) ボランティア活動に向かう途中、交通事故にあった。



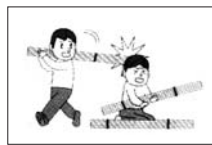
(3) 活動中、食べた弁当でボランティア自身が食中毒になった。



(1) ボランティア活動中、誤って他人にケガをさせた。



(2) 家事援助ボランティア活動で清掃中、誤ってガラスを割った。



(3) ボランティア活動での後片付け中、誤って他人にケガをさせた。

補償内容

ご加入プラン(基本プラン) A・B・Cいずれかのプランをお選び下さい。

	保険金の種類	保険金額(補償の金額)		
		Aプラン	Bプラン	Cプラン
傷害事故	死亡保険金	1,100万円	1,200万円	2,200万円
	後遺障害保険金			
	入院保険金日額(1日につき)	6,500円	8,500円	7,800円
	通院保険金日額(1日につき)	4,500円	5,200円	4,500円
賠償事故	対人・対物共通人格権侵害	5億円(限度額)		

加入者負担分	Aプラン	Bプラン	Cプラン
	250円	300円	350円

●お問い合わせ
 弥富市社会福祉協議会
 65-8105

※4月はボランティア保険の更新月です。お忘れのないよう、更新手続きをお願いします。

生活福祉資金貸付制度

生活福祉資金は、他の資金の借入れが困難な低所得世帯、障害者の方や日常生活に介護の必要な65歳以上の高齢者がいる世帯の自立更生を図る貸付制度です。

総合支援資金	生活支援費	生活再建までの間に必要な生活費用
	住居入居費	敷金、礼金等住宅の賃貸契約を結ぶために必要な費用
	一時生活再建費	生活を再建するために一時的に必要なかつ日常生活費で賄うことが困難な費用
福祉資金	福祉費	日常生活を送る上で、又は自立生活に資するために、一時的に必要であると見込まれる費用
	緊急小口資金	緊急かつ一時的に生計の維持が困難となった場合に貸し付ける小額の費用
教育支援資金	教育支援費	低所得世帯に属する者が高等学校、大学又は高等専門学校に就学するのに必要な経費
	就学支援費	低所得世帯に属する者が高等学校、大学又は高等専門学校への入学に際し必要な経費
不動産担保型生活資金	不動産担保型生活資金	一定の居住用不動産を有し、その住居に住み続ける高齢者世帯に対し、その不動産を担保に貸し付ける資金
	要保護世帯向け不動産担保型生活資金	一定の居住用不動産を有し、その住居に住み続ける要保護高齢者世帯に対し、その不動産を担保に貸し付ける資金

※各要件がありますので、詳しくは社会福祉協議会へお問い合わせください。 ☎ 65-8105

チャレンジ！ボランティア

あけましておめでとございいます。

障害者自立支援法に伴い指定障害福祉サービス事業を開始して早一年を迎えようとしています。この間、多くの方々にご支援いただき、利用者も作業、行事等を通じて充実した日々を笑顔で過ごすことができましたこと、関係者の皆様には心よりお礼申し上げます。

10月25日に、さつま芋の収穫と玉ねぎの苗の植え付けを民生委員さんにご協力いただき行いました。さつま芋の収穫では、一生懸命さつま芋を抜いたり、土を掘り起こして掘り出したりと、利用者が各々で自分の掘りやすい方法を考えながら収穫しました。また、玉ねぎの苗の植え付けでは、力が入りすぎてうまく苗を植えることができないこともありましたが、民生委員さんに手助けいただき、植えることができました。

久々に触る土の感触に汚れを気にしないで楽しそうに取り組んでいる様子がとても印象的でした。

11月5日に、機能回復訓練の一環として『明治村』に社会見学に行きました。

その中で買物学習を取り入れました。買物学習では、前日に班に分かれてど

のお店に立ち寄るかなど話し合って当日に備えました。当日は、自分たちの計画通りには上手くいかなかった班もありましたが、普段からは想像もつかない積極的な態度をとる利用者もあり、とても充実した時間を過ごすことができました。

作業につきましては、昨年5月から内職作業が激減してしまったことから、機能回復訓練の一環として取り組み始めた自主製品の製作、地域の方々との交流や施設外学習を兼ねて行い始めた即売会に加え9月より新たに廃品回収事業を始めました。初めて会う人も多くなり、当初はあいさつ等できるか心配していましたが、即売会での地域の方々との交流もよい経験となつて、初めて会う人にも少しぎこちなさはありますが、あいさつ等することができました。今後は、自ら積極的にあいさつ等できるよう取り組んでいきたいです。

本年も、地域に根付いた取り組みを行っていきたいと思っていますので、あたたかく見守っていただきますようよろしくお願いいたします。



廃品回収について

回収日時

月・金曜日 8時30分～17時15分

休み

土・日・祝日 8月13日～15日

12月29日～1月3日

回収場所

市総合福祉センター附属棟1階

チャレンジハウス弥富

回収物

新聞・雑誌・ダンボール・

アルミ缶・牛乳パック

問い合わせ先

65-8008

地域活動支援センター十四山だより

去る、10月15日、海部津島地域福祉作業所交流会が愛西市親水公園総合体育館で開催されました。この交流会は海部郡、津島市、愛西市、弥富市、あま市の小規模作業所、授産施設等の利用者が一同に会し、お互いの交流の場とすると共に、地域やボランティアの方に障がい者への理解を深めていただくよい機会となるよう位置づけているものです。今年は17施設、約400人が集まりサイコロ色あてゲーム、パン食い競争、障害物リレー、レクリエーションを楽しみました。

十四山では交流会に向けてオリジナル応援グッズを制作。正方形の白い布に好きな絵を描き、角にゴムをつけて手首にはめ、競技に挑みました。館内を動き回ると布がヒラヒラかわいらしく揺れていました。また、利用者が一番楽しみにしていた競技はパン食い競争です。チョコ・メロン・いちご・おぐら等たくさんの種類のパンがぶら下がり、お目当てのパン目掛けて走り出しました。ぶら下がったパンの下でウロウロしている人、とにかくくわえようと大きな

口を開けている人、手が出そうになるのをぐっとこらえている人様々でした。うれしそうな顔で控席へ戻り、大切そうに自分のカバンの中にしまっている人様々でした。

来年もみんなで体を動かし、大声を出し合い、そして笑って楽しい時間を過ごしたいと思っております。



※チャレンジハウス弥富及び地域活動支援センター十四山では、自主製品を製作、販売しています。各種イベントの記念品などとしても受け承りますので、ぜひ、お買い求めください。ご連絡いただければ幸いです。

取り扱い製品

『チャレンジハウス弥富』

問い合わせ先 65-8008

・イス特大	800円
・イス大	500円
・イス小	400円
・正座イス	300円
・エプロン	600円
・エプロン小	300円
・巾着	100円～400円
・カバン	300円～500円
・弁当袋	300円
・テッシュケース	300円
・トイレトペーパーカバー	300円
・アームカバー	300円
・ブックカバー	100円
・小物	100円～1000円
・ヘアアクセサリ	500円～500円
・その他(注文品等)	1000円～

『地域活動支援センター十四山』

問い合わせ先 52-3800

・雑巾(2枚組)	1000円
・タオル	1000円
・すだれ	3000円～
・刺繍入りふきん	4000円
・クッション	8000円
・ティッシュカバー	12000円

弥富市社会福祉協議会のホームページを開設しました。お知らせ

今後は、インターネットを通じた情報の提供も行っておりますので、ご覧いただくと幸いに存じます。※URLは下記のとおりです。(全て半角)
<http://www.shakyo.or.jp/hp/1069/>

心配ごと相談所を開設します。まず、ご相談を!!

○家庭内不和 ○近隣トラブルや苦情
 ○相続・遺産問題 ○結婚・離婚・男女問題・・・など

開催日
カレンダー

社会福祉協議会では市内の方なら誰でも、どんな困りごとでも**無料**で相談に応じています。相談内容等はすべて**秘密厳守**ですので、お気軽にお出かけ下さい。

相談員／民生委員・人権擁護委員・行政相談員・就業相談員・弁護士など



相 談 日	場 所	時 間
第2・第4水曜日	弥富本部(弥富市総合福祉センター)	午後1時～4時
第3水曜日	十四山支部(十四山総合福祉センター)	午後1時～4時

	弥富本部	十四山支部
1月	12日・26日	19日
2月	9日・23日	16日
3月	9日・23日	16日
4月	13日・27日	20日
5月	11日・25日	18日
6月	8日・22日	15日
7月	13日・27日	20日

※受付は正午～午後3時30分までです。本部のみ午前11時30分から整理券を配布しております。

◆第2・第4水曜日は原則、弁護士による法律相談も行っています。

◆ご不明な点はお問い合わせください。 弥富市社会福祉協議会 ☎ 65-8105

善意のご寄付
ありがとうございました

(順不同)
(8.1～12.1)

◎弥富市社会福祉協議会に

▼名古屋ヤクルト販売(株)取締役

社長 岩井 久様 金28,975円

▼弥富市女性の会カラオケ部様

金22,000円

▼第5回弥富市民ゴルフ大会

チャリティー市民ゴルフクラブ

参加者一同様

金72,425円

▼コスモス金曜卓球様

金20,000円

▼全建愛知津島支部様

金21,750円

▼編物ボランティア一同様

金40,000円

▼十四山地区女性の会様

金30,000円

▼弥富ライオンズクラブ様

金72,499円

▼「あま」ダンスサークル連合会様

(ダンスサークルホビー様、

ダンスサークルルナ様、

南部社交ダンスクラブ様、

ニューダンスクラブ様)

金42,994円

▼中村 文武様

金4,000円