

にらさき

社協だより & ボランティアだより

No. 73

令和5年7月号



おひさまの会 5月活動 あそびパンづくり

～誰もが安心して、充実した暮らしができる福祉のまち～



社会福祉法人

荳崎市社会福祉協議会

〒407-0037 山梨県荳崎市大草町若尾1680
(荳崎市老人福祉センター内)

TEL 0551-22-6944 FAX 0551-22-6980

■TEL (法人後見専用) 0551-30-6011

E-mail : info@nirasaki-shakyo.or.jp

荳崎社協ホームページ▶



運営事業所

■居宅介護支援(ケアマネージャー)事業所

TEL 0551-23-5040

FAX 0551-23-5040

■大草デイサービスセンター『こぶし荘』

TEL 0551-23-5080

FAX 0551-23-5040

荳崎市社会福祉協議会

検索

令和5年度 各種主要事業

韮崎市社会福祉協議会は、地域福祉を推進する中核的な団体として、新しい社会保障制度に対応した「誰もが安心して、充実した暮らしができる福祉のまちづくり」を推進するため、各種事業に積極的に取り組んでいます。

以下、主要事業の取り組み等について、内容をご紹介します。

1 地域福祉推進事業

地域福祉活動の活性化を図り、高齢者や障がいをお持ちの方々が安心して生活できる地域づくりを支援します。

◆法人運営事業

地区社会福祉協議会活動に対する活動支援、共同募金に関する事業（社協活動啓発事業、防犯ブザー贈呈事業、出産お祝い品贈呈事業、ユニバーサルボッチャ大会等）、生活福祉資金貸付事業、社協だより&ボランティアだよりの発行、心配ごと相談、福祉のこころ

援事業の推進、介護用品支給事業の推進、いきいき山梨ねんりんピック参加事業の支援

(2) 障がい者支援

在宅障がい児(者)療育事業（おひさまの会）の開催、障がい者交流運動会の開催、ひとりだち料理教室の開催、老人福祉センターにおける居場所づくり、障がい者に関する相談支援

(3) ボランティア活動の活性化支援

韮崎市ボランティアの会の支援、ボランティアの育成・啓発、災害ボランティアの普及・育成、住民の自主的なボランティア活動団体の支援、介護支援ボランティア事業の推進

2 権利擁護事業

判断能力が不十分な方の権利を守り、地域での生活を支援します。

(1) 日常生活自立支援事業

(2) 法人後見事業

(3) 成年後見制度利用促進中核機関

3 老人福祉センター管理運営事業（市指定管理事業）

利用者のニーズに応じたきめ細かなサービスの提供と適正な施設の管理運営に努めます。

(1) 老人福祉センターの管理運営

(2) 福祉避難所としての運営訓練や体制整備

(3) 福祉バス「こぶし号」の管理運行受託

4 大草デイサービスセンターの管理運営事業（市指定管理事業）

利用者・家族の要望等を把握し、レクリエーションや機能訓練を行うことで、心身機能の維持・向上を図ります。

(1) こぶし荘の適正な管理

運営 (2) 個々のニーズに即した対応

(3) ボランティアの受け入れ

(4) 災害時要配慮者の福祉避難所としての受け入れ

(5) 資格取得者、学生等の実習受け入れ

5 介護保険事業

地域で可能な限り自立した生活を送り、介護者も安心して在宅介護を継続できるように支援します。

(1) 居宅介護支援事業

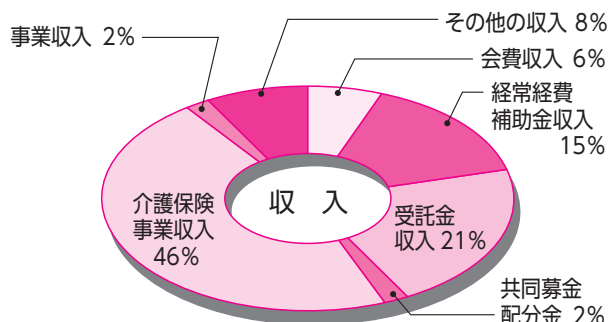
(2) 通所介護事業

(3) 介護予防・日常生活支援総合事業

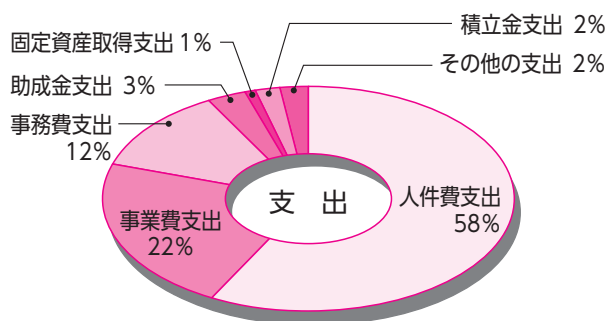


令和4年度決算と令和5年度予算をご紹介します

荊崎社協 令和5年度予算

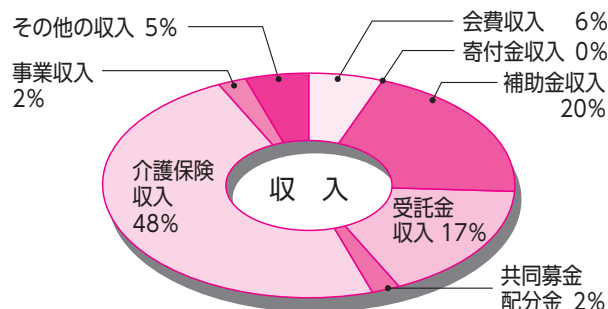


収入の部 (単位 千円)	
会費収入	9,188
経常経費補助金収入	25,706
受託金収入	35,532
共同募金配分金	4,081
介護保険事業収入	77,516
事業収入	3,038
その他の収入	13,563
収入合計	168,624

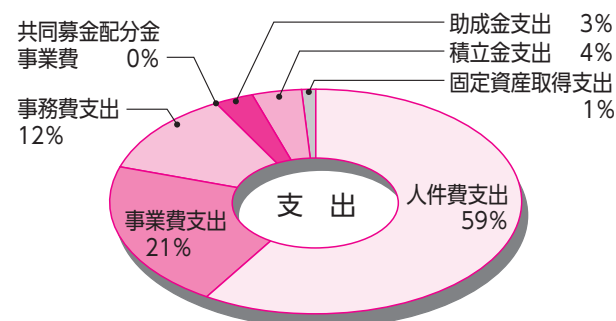


支出の部 (単位 千円)	
人件費支出	98,717
事業費支出	36,509
事務費支出	20,604
助成金支出	5,261
固定資産取得支出	1,350
積立金支出	3,375
その他の支出	2,808
支出合計	168,624

荊崎社協 令和4年度決算



収入の部 (単位 千円)	
会費収入	9,188
寄付金収入	53
補助金収入	29,263
受託金収入	25,340
共同募金配分金	3,097
介護保険収入	71,391
事業収入	2,662
その他の収入	6,936
収入合計	147,930



支出の部 (単位 千円)	
人件費支出	90,775
事業費支出	32,515
事務費支出	19,284
共同募金配分金事業費	779
助成金支出	4,464
積立金支出	5,834
固定資産取得支出	916
支出合計	154,567

社協会費にご協力をお願いいたします。

皆さまからいただいた会費は、地域福祉のため、有効に活用させていただきます。

荊崎市社会福祉協議会では、地区社協関係者をはじめとする市民の皆さまとともに地域福祉の向上に取り組んでいます。

「社協の財源」は、主に行政からの補助金や受託金、介護保険収入、共同募金配分金、寄付金、そして皆さまからの会費です。

会費は、本会事業推進のための貴重な財源であるとともに、会費を納めていただくことにより、会費の約35%が、地域に還元され、地域活動の推進に役立てられています。

どうか社協会費の趣旨をご理解くださり、温かいご支援をお願いいたします。

1 戸別会費

一戸あたり1,000円
自治会（地区）ごとの納入をお願いしています。

2 特別会費

事業所にお願する会費

3 団体会費

福祉団体にお願する会費

4 還元内容

- (1) 各支部助成金
- (2) こどもの日助成金
- (3) 敬老の日助成金

※当会への会費・寄付金は、特定寄付金に該当し、税額控除制度の対象となる場合があります。

葦崎市ボランティアの会 定期総会報告

4月25日(火)に葦崎文化ホール小ホールにおいて、令和5年度葦崎市ボランティアの会定期総会を開催しました。

当日は、来賓に内藤久夫市長、田原一孝市議会議長、水川勉社会福祉協議会会長をお迎えし、101名の会員が出席いたしました。

議事では、令和4年度事業報告・

収支決算報告及び新役員の承認、並びに令和5年度事業計画・収支予算

について承認をいただきました。今年度は井上会長を始め12名の役員が新たに選任されました。

議事終了後は山梨県ボランティア協会会長・田辺光正様を講師



としてお迎えし、「多様性や主体性を大事にし、思いやりの関係づくり」と題したテーマのもと講義をいただき、ボランティアの現状や問題点、ボランティアに取り組む姿勢など、田辺会長ならではの視点について学ぶことができました。

本年度はコロナ禍以前の活動が徐々に再開されていくかと思えます。引き続き皆様のご支援・ご協力をよろしくお願いいたします。



令和5年度 葦崎市ボランティアの会 役員紹介

顧問	横森 ゆき子
顧問	矢崎 永子
顧問	中田 まち子
会長	井上 由美子
副会長	内藤 由美子
副会長	松本 恵子
葦崎支部長	古屋 富士子
藤井支部長	仲沢 留理子
中田支部長	丸山 眞紀子
穴山支部長	齊藤 清美
円野支部長	荻原 まち子
清哲支部長	松本 恵子
神山支部長	長田 明彦
大草支部長	矢崎 永子
監事	望月 はるみ
監事	内藤 みゆき

葦崎市ボランティアの会支部活動報告

《中田支部》

中田支部では、6地区41名の会員で活動をしています。

ここ数年、葦崎市社会福祉協議会の事業及び地域の行事等がコロナの影響で中止が続き、参加することが出来ず残念に思っております。

私達ボランティアの会中田支部でも、地区総会や手芸教室など、さまざまな行事が中止になり活動ができませんでした。そんな中でも一年を通して、春秋と年2回の花植えや、暑い中での草取り、水やりをしながら花を育てたり、年1回の手芸教室を開いたりと積極的に活動している地区もあります。コロナ禍で大変だったと思います。コロナが5類に引き下げられた事で、今まで中止になっておりました行事等が行われると思いますので、社会福祉協議会、また地域の方々にお役に立てますよう会員同士協力して活動していきたいと思っています。

また、会員数が中田支部でも年々少なくなっており、地域の皆様や若い方々にボランティア活動に関心を持っていただき、参加して下さる方が増える事を願います。

《中田支部長 丸山 眞紀子》

『福祉車両の貸出』はじめました

市民のボランティア活動の推進及び社会生活の利便性の向上を図ることを目的に、「ボランティア車両」と「車いす対応車両」を貸し出します。

- ・ボランティア活動に軽トラックを使いたい
- ・通院に車いすが乗る車両が必要 など

■車両ごとの利用目的



福祉車両	利用範囲
ボランティア車両	1 ボランティア活動
車いす対応車両	2 病院、福祉施設等への送迎
	3 買い物、レクリエーションへの参加
	4 市・本会、地区の事業、行事等への参加

利用料は無料です。事前申請が必要になりますので、詳しくは本会までお問合せいただくか、ホームページをご覧ください。

【申込先・お問い合わせ】 TEL 22-6944

韮崎社協
ホームページ▶



<http://www.shakyo.or.jp/hp/840>

夏休み学生ボランティア大募集!!

夏休みの期間を利用し、ボランティア活動に参加してみませんか？夏休みはさまざまなボランティア活動を体験できる良い機会です。活動内容等は、当会のホームページをご覧ください。

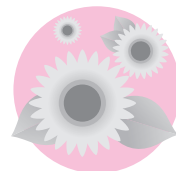
申し込みは下記の電話またはメールにてお願いします。

(※メ切：活動希望日の4日前まで)

【申込先・お問い合わせ】 TEL 22-6944

メール kosuge@nirasaki-shakyo.or.jp

夏休み学生ボランティアホームページ▶



令和5年度 ボランティア福祉活動助成金交付事業

市内のボランティアが行う福祉活動に対して、助成金を交付します

■助成対象：市内のボランティア団体または個人で、活動先が市内にあるもの

■助成金額：上限30,000円

※公的機関の助成を受けている場合は対象とならない場合があります

■対象経費：事業、活動実施のための必要経費、備品の購入費等

※対象外 ①施設整備経費

②団体の運営経費（給与・家賃・光熱費・税金・保険料など）

■申請書類：交付申請書（社協HPからダウンロード又は社協にて配布）

会則、会員名簿、団体の活動趣旨など運営状況がわかるもの

※活動終了後、実績報告書・精算報告書の提出をお願いします

■申請期間：令和5年7月3日(月)～令和5年8月7日(月)まで

【申込先・お問い合わせ】 韮崎市社会福祉協議会（韮崎市老人福祉センター内）
韮崎市大草町若尾1680番地 TEL 22 - 6944



出産祝い品贈呈事業

市内で誕生した新生児をお祝いし 育児用品を贈呈します

- 対 象**：新生児の両親のいずれかが蕪崎市に住所を有する方で、令和5年4月1日以降に新生児の住民登録を蕪崎市に行った方。
- 内 容**：おしりふき、食事用おでかけエプロン、おむつ用ゴミ袋 等
- お渡し場所**：蕪崎市健康づくり課 担当
- ＊期限は出生の日から1年以内、贈呈回数は新生児1人につき1回です。



【お問い合わせ】

蕪崎市社会福祉協議会（蕪崎市老人福祉センター内）
蕪崎市大草町若尾1680 TEL 22-6944



地域支え合いフォーラム in 蕪崎

「なぜ住民主体の地域づくりが必要なのか？」をテーマに住民による寸劇を織り交ぜながら、渡辺先生といしいさんが地域づくりを分かりやすく解説。講演後は蕪崎市出身の春風亭弁橋さんによる落語をお楽しみいただきます。

- 日 時**：令和5年10月11日(水) 13:30～
- 場 所**：東京エレクトロン蕪崎文化ホール 小ホール
- 講 師**：武蔵野大学 人間科学部 社会福祉学科 教授 渡辺裕一 氏
- ゲ ス ト**：山梨県住みます芸人 いしいそうたろう 氏
落語家 春風亭弁橋 氏

》市内ボランティア活動紹介《

ボランティアの依頼・活動メンバー
ともに募集中！
女性メンバーも活躍しています！！

蕪崎だんぼらの会

蕪崎だんぼらの会では以下の内容で活動を行っています。
草刈り、庭木の剪定、障子・網戸・電球・蛍光灯の交換、
自宅内の重い物の整理・片付け、軽微な修繕 等

【対 象 者】

市内在住のひとり暮らし高齢者、高齢者世帯、障がい者世帯等で上記作業が困難な方

【申込み方法】

ご希望の作業内容を仲介者（民生委員様、ケアマネージャー様 他）を介して、蕪崎市社会福祉協議会に申込みをお願いします。

申込後、定例会で協議し可否の決定をいたします。



韮崎市社会福祉協議会

☎22-6944

令和5年4月に新しい仲間が加わりました！

はじめまして、田川愛実と申します。

今年の4月より韮崎市社会福祉協議会で働かせていただくことになりました。

主に赤い羽根共同募金と身体障害者福祉会の担当をしております。初めてのことで戸惑う日々ですが、先輩方や地域の方々に助けをいただきながら、楽しくお仕事をしたいと思っています。窓口が一番近いところに座っているので、気軽に声をかけていただければ嬉しいです。よろしくお願いいたします。

事務局事業推進配属の若尾です。

主に日常生活自立支援事業(生活支援員)と成年後見制度利用促進中核機関、在宅障害児(者)おひさまの会を担当しています。

地域の皆様の力になれる様頑張りますので、よろしくお願いいたします。



田川

若尾

大草デイサービスセンター

あぶし荘

☎23-5080



コロナウイルス感染予防対策を行いながら少しずつではありますが、外へ出掛けたり、慰問を受け入れたりしながら利用者様へ笑顔をお届けしています。

居宅介護支援事業所

☎23-5040

♡介護にお困りの時にはご相談ください♡

要介護認定を受けて、ケアマネジャーをお探しの際にはお気軽にご連絡ください。

- 要介護認定の申請代行
- ケアプランの作成
- 介護サービス事業者との連絡調整等を行います。

◆介護支援専門員 (ケアマネジャー)

横森 博子
藤森 洋子



令和6年4月採用 韮崎市社会福祉協議会職員の募集

採用職種	採用者数	採用要件等	採用日	募集受付	試験日	試験種目
社会福祉士	1名	詳細については「試験案内(市社会福祉協議会で配布または市社協ホームページ)」をご覧ください。 8月上旬からの配布及び公開を予定しています。	令和6年4月1日	8月21日(月)～9月22日(金)	「1次試験」 10月22日(日) 「2次試験」 11月下旬	「1次試験」 筆記試験 「2次試験」 面接試験

※諸事情により、試験日程等を変更する場合があります。市社協ホームページにて公表しますので、最新情報をご確認ください。

■問い合わせ 韮崎市社会福祉協議会 ☎ 0551-22-6944 <https://www.shakyo.or.jp/hp/840/>

社協よりお知らせ

生活困窮者自立支援事業

支え愛では、一時的に困っているご家庭に、食料品や日用品をお渡ししています。

使ってみたい方は、お電話にてお申し込みください。

物品のお渡しは8:15~17:15ですが、夕方や土曜日の対応も可能です。

一家庭に年3回、それぞれの家族状況に合わせて物品を調整いたします。



※地域の皆様のご厚意により寄せられた品々があります。在庫によりお渡しする内容が変わる場合があります。

[令和5年3月~5月報告]

♥寄付をしてくださった方々 [12件]

- ・ 荏崎町 小林さん 横森さん
- ・ 藤井町 小松さん (3回)
- ・ 中田町 伊藤さん (4回)
- ・ 神山町 功刀さん
- ・ 他匿名 1名

荏崎市ボランティアの会

- ・ 穂坂支部

♥物品を利用された方々 [11件]

- ・ 荏崎地区 4件
- ・ 藤井町 1件
- ・ 旭町 2件
- ・ 穂坂町 1件
- ・ 穴山町 1件
- ・ 大草町 2件

やってみるじゃん 老人福祉センタースマホ教室

スマホの基本的な使い方をドコモスタッフから学んでみませんか？

	A教室	B教室	時間	内容
①	7月6日	7月11日	13:30~15:00	あんしん安全にスマホを使おう
②	7月20日	7月25日		カメラを使おう
③	8月3日	8月8日		インターネットを使おう
④	8月17日	8月22日		アプリを使いこなそう
⑤	9月7日	9月12日		キャッシュレスをはじめよう
⑥	9月21日	9月26日		マップを使いこなそう

■持ち物：自身のスマホ

■参加費：無料※入館料110円がかかります

■定員：各教室先着15名

申し込み・お問い合わせ

荏崎市社会福祉協議会 ☎22-6944

温かいご厚志ありがとうございました

- 荏崎町 河西 百合子様 バスマット6枚 他

在宅障がい児(者)おひさまの会療育指導事業

メンバー&ボランティア募集中!!

荏崎社協では夏祭り、リハビリ体操、ボッチャ教室など親子で楽しめる活動を企画しています。興味のある方はお気軽にお問い合わせください♪

■活動内容：令和5年度活動予定

夏祭り・リハビリ体操・ボッチャ教室 等

■活動日：原則毎月第4土曜日 10:00~12:00

■対象者：荏崎市内に在住の障がい児(者)親子

■参加費：無料(※県内外研修など、自己負担のある活動もあります)

*活動のお手伝いをしていただくボランティアさんも募集中です。一緒に楽しい時を過ごしませんか！

夏休み親子手話教室を開催します！

気軽に親子で手話を学んでみませんか？

《第1回》

令和5年7月23日(日) 13:30~15:30

■内容：名前、家族、数について話しましょう 荏崎市民交流センターニコリ会議室6

《第2回》

令和5年8月6日(日) 13:30~15:30

■内容：住所、趣味について話しましょう 荏崎市民交流センターニコリ会議室1・2

《第3回》

令和5年8月20日(日) 13:30~15:30

■内容：一日、一週間のことについて話しましょう 荏崎市民交流センターニコリ会議室6

■参加資格：市内在住の小学生の親子

■定員：20名(10組)

■参加費：無料

