

きずな

第75号

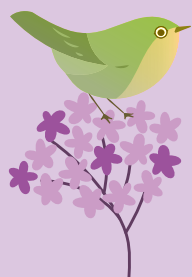
2024年2月22日



一人暮らし高齢者歳末激励訪問

年末の安否確認を目的に、一人暮らし高齢者の方へ慰問品の配達が行われました。

町内の児童館を利用する子ども達からのメッセージが添えられた慰問品を、民生委員児童委員協議会にご協力をいただき配達しました。



CONTENTS

- P2 共同募金運動結果報告
- P3 地域の話題
- P4.5 ボランティアセンター情報 my・heart
- P6 介護サービス利用者満足度調査結果
- P7 ご寄付、苦情受付状況 ほか
- P8 地域ふれあいサロン探訪 ほか

【発行】 ～誰もが安心して笑顔で暮らせるまちづくり～



社会福祉
法人

南越前町社会福祉協議会



この広報紙は共同募金の配分金を受けて発行しています。

南条本所 〒919-0227 福井県南条郡南越前町脇本17-38-1
TEL(0778)47-3767 FAX(0778)47-3768
今庄支所 〒919-0131 福井県南条郡南越前町今庄86-5-2
TEL(0778)45-1175 FAX(0778)45-0183

河野支所 〒915-1113 福井県南条郡南越前町甲楽城7-31-1
TEL(0778)48-2260 FAX(0778)48-7100
ホームページ <https://www.shakyo.or.jp/hp/828/>
メールアドレス(代表) n-shakyo@mx6.fctv.ne.jp



令和5年度 赤い羽根共同募金・ 歳末たすけあい募金の結果報告



今年度の共同募金運動も皆様のご支援、ご協力を得て大きな成果を上げることができました。

募金運動期間中は、区長様をはじめ各種福祉団体、学校、事業所等、町内全域で募金運動が展開できたことを心から感謝いたします。

皆様にご協力いただきました募金は、地域の福祉を支える貴重な財源に充当され、「南越前町を良くするしくみ」として活用されます。

赤い羽根共同募金

| 項目 | 金額 |
|-------|------------|
| 戸別募金 | 2,129,996円 |
| 街頭募金 | 14,648円 |
| 法人募金 | 436,500円 |
| 学校募金 | 50,994円 |
| 職域募金 | 115,283円 |
| 自販機募金 | 35,886円 |
| 窓口募金 | 65,911円 |
| 合計 | 2,849,218円 |

歳末たすけあい募金

| 項目 | 金額 |
|------|----------|
| 戸別募金 | 579,924円 |
| 合計 | 579,924円 |

(令和6年2月16日現在)

学校募金 受け取りの様子



赤い羽根共同募金運動は、町内小中学校においても取り組みをいただきました。

集まった募金は地域福祉推進校事業として、各学校で行われる福祉事業にも活用されます。



今庄小学校



南条小学校

令和
5年度

赤い羽根共同募金助成事業紹介



●施設慰問活動

(河野地区女性福祉の会)

【活動内容】会員らが古着やタオルを集め、裁断加工して台拭きや雑巾を作成し、福祉施設へ届ける活動。



●親子ふれあい交流会

(南越前町ひまわり会)

【活動内容】会員が集まり、はす公園内の清掃活動に取り組んだ後、昼食を通じて障がい児(者)とその家族が交流し互いのきずなを深める活動。



●手話通訳ボランティア

(南条手話サークル・れんげ)

【活動内容】手話学習の機会及び町民文化祭での手話通訳の普及・啓発に取り組む活動。



地域の話題



地域ふれあいサロン協力員 委嘱・研修会

令和6年度の地域ふれあいサロン実施に向けて、各会場で運営を担っていた協力員の委嘱・研修会を開催しました。研修では実施予定講座の内容説明や『近隣 助け合い体験ゲーム』を通じてグループワークを行い、地域の助け合いや支え合いについて参加者同士が考えを深める機会となりました。



地域ふれあいサロン事業

クラウドファンディング実施中！～地域の集いの場に支援をお願いします～

社会福祉協議会では、サロン会場の運営費用や各会場で使用するレクリエーションの備品購入など、ふれあいサロンのさらなる充実に向け、福井県共同募金会の使途選択募金(クラウドファンディング)で広くご支援を呼び掛けています。



【サロン参加者から】



「毎月1回が楽しみ！」
普段は機会がないと会えない人に会え、ほんと安心ができ、いつも話に花が咲きます。

【サロン協力員から】



「笑顔集まる場所」
運動やいろいろな講座を受けて、自分自身も元気になります。皆が集まれる場所は、やはり大切だと思います。



郵便局からの振込

お近くの社会福祉協議会にお問い合わせください。



スマホで
できます

赤い羽根クラウドファンディング

検索

気心知れた仲間が集まる

「よりどころ」や「集いの場」として、
多くの皆様から親しまれている身近なサロンを
自分たちの手でより良くしていきましょう。
多くの方からのご理解とご支援をよろしくお願いします。

花里音・ひまわり会交流会

花はすの蓮台にちりめんを詰め込んだ「蓮台飾り」を作りました。詰め込むちりめんの大きさや色を、一つひとつ考えながら思い思いの作品を完成させました。作品作りを通して、日々の生活や近況を話し合い交流しました。



在宅介護者のつどい

在宅でご家族を介護されている方々のつどいを開催しました。参加された方からは、「日々の介護について話し合い、気持ちが軽くなった」と感想が聞かれました。

また、ウォーターランド南条より講師をお招きし、肩甲骨を動かす体操が行われ、心身とも「ほぐれた」ひと時となりました。





南越前町ランティ



南越前町 ボランティアセンター情報

my heart
— マイ・ハート —

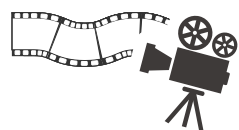
つながりの輪づくり推進支援事業

映画「ゆめパのじかん」上映会を開催しました。

映画は子どもを含め、私たち一人ひとりが「大切な存在」と実感し、「大切な誰か」とつながることの素晴らしさを感じる内容でした。

後援団体

- ・今庄地区みんなの集まり
- ・桜町絆プロジェクトの会 さくら子ども食堂
- ・子ども食堂「結YUI」（ごはんや蓮）
- ・越前市フリースペース いっぱ（相談室開設）



上映会後の
“シェア会”の様子



さくら子ども食堂、
子ども食堂「結YUI」による
軽食の提供



今庄地区
みんなの集まりの
活動紹介



3・11 希望の灯りが 点灯されます

東日本大震災から13年。犠牲者の鎮魂と被災地の復興を願う希望の灯りを点灯します。

- 点灯期間 令和6年3月4日（月）～11日（月）
- 点灯時間 午前9時～午後5時
- 場 所 南条保健福祉センター 玄関ロビー



南越前町ボランティアセンター 運営委員 募集（若干名）

南越前町ボランティアセンター運営委員会では、ボランティア活動の推進に向けて活動の幅を広げ、活性化を図るための協議・検討、さらにボランティアスクールなどの実践活動を行っています。

ボランティアに関心のある方、一緒に地域ボランティア活動について考えてみませんか。

令和6年 能登半島地震 災害ボランティア最新情報

2月16日（金）現在、石川県内で災害ボランティアの活動が始まっています。ボランティア活動への参加には、事前登録が必要です。被災地での支援を検討される際は、必ず事前に十分な情報収集を行ってください。

災害ボランティア活動に参加する際は、ボランティア活動中の怪我や賠償責任に備えた下記のボランティア保険があります。ボランティア活動に向かう被災地までの移動中も補償対象となることから、お住いの市・町社会福祉協議会での事前加入をお勧めします。



【最新情報・事前登録先】

石川県県民ボランティアセンター

検索

令和6年度

ボランティア活動をしているグループや個人のみなさんへ

ボランティア活動保険の加入はお早めに

日本国内でのボランティア活動中におけるケガや賠償責任を補償します。

| ボランティア活動保険 | | 補償金額 | |
|------------|-----------------------|--------------|------------|
| | | 基本プラン | 天災・地震補償プラン |
| 年間保険料 | | 350円 | 500円 |
| ケガの補償 | 死亡保険金 | 1,040万円 | |
| | 後遺障害保険金（限度額） | 1,040万円 | |
| | 入院保険金日額 | 6,500円 | |
| | 手術保険金 | 入院手術 | 65,000円 |
| | | 外来手術 | 32,500円 |
| | 通院保険金日額 | 4,000円 | |
| 賠償の補償 | 特定感染症 | 補償開始日から補償（※） | |
| | 地震・噴火・津波による死傷 | × | ○ |
| | 賠償責任保険金（限度額）（対人・対物共通） | 5億円 | |

補償期間

令和6年4月1日～
令和7年3月31日

途中加入の場合は、手続き完了の翌日から
令和7年3月31日まで

その他

各プランの補償内容などの詳細は専用のパンフレットがありますので、ボランティアセンターまでお問合せ下さい。

また、一日ボランティア行事などに対応するボランティア行事用保険もあります。

※特定感染症について10日間の免責期間がなくなり、補償開始日から補償対象となります。新型コロナウイルス感染症は、感染症法上の分類が5類感染症に変更されたことに伴い補償対象外となりました。



●ボランティア活動に関することなら何でも…

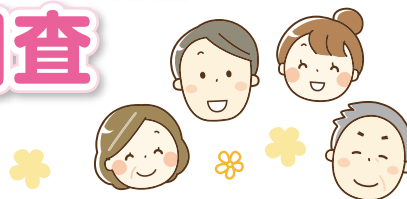
南越前町ボランティアセンター ☎47-3767
今庄ボランティアステーション ☎45-1175
河野ボランティアステーション ☎48-2260

開設日／月曜日～金曜日（祝日・年末年始を除く）

開設時間／午前8時30分～午後5時30分

ボランティア登録状況：個人 36名 団体 27団体
（令和6年2月16日現在）

令和5年度 介護サービス利用者 満足度調査



【調査概要】

| 事業所名 | 今庄居宅 介護支援 事業所 | ホームヘルパー ステーション | 今庄デイ サービス センター | 河野デイ サービス センター | いきいき デイサービス | 地域包括支援 センター | 合計 |
|------|---------------------|-------------------|----------------------|----------------------|----------------|----------------|-------|
| 配布数 | 124 | 42 | 39 | 29 | 52 | 91 | 377 |
| 回収数 | 81 | 26 | 33 | 15 | 43 | 59 | 257 |
| 回収率 | 65.3% | 61.9% | 84.6% | 51.7% | 82.7% | 64.8% | 68.2% |

※複数の事業所を利用しているご利用者もおられます

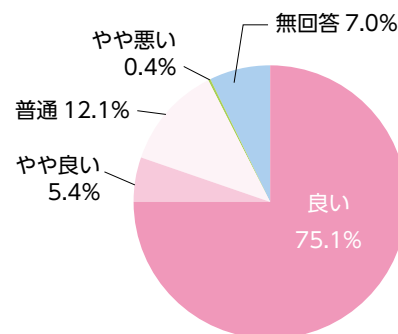
【調査結果(一部抜粋)】

問

職員の接遇
(言葉遣いや礼儀、態度)
は良いですか。

【全事業合算】

| 選択項目 | 回答数 |
|--------|-----|
| 1 良い | 193 |
| 2 やや良い | 14 |
| 3 普通 | 31 |
| 4 やや悪い | 1 |
| 5 悪い | 0 |
| 6 無回答 | 18 |

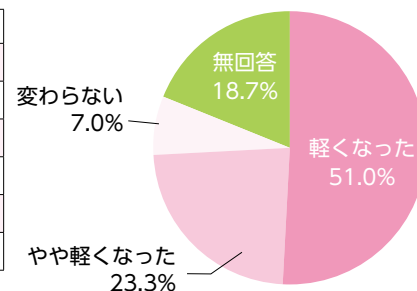


問

ご本人が介護サービスを利用することによって、
ご家族の負担は軽くなっていますか。

【全事業合算】

| 選択項目 | 回答数 |
|-----------|-----|
| 1 軽くなった | 131 |
| 2 やや軽くなった | 60 |
| 3 変わらない | 18 |
| 4 やや重くなった | 0 |
| 5 重くなった | 0 |
| 6 無回答 | 48 |

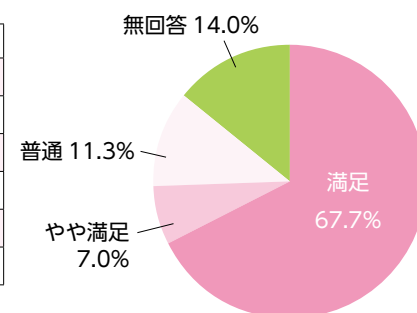


問

サービスに
満足していますか。

【全事業合算】

| 選択項目 | 回答数 |
|--------|-----|
| 1 満足 | 174 |
| 2 やや満足 | 18 |
| 3 普通 | 29 |
| 4 やや不満 | 0 |
| 5 不満 | 0 |
| 6 無回答 | 36 |



集計結果は、調査にご協力いただいた皆様に報告書としてお返しいたしました。また、本調査の閲覧等については、社協本所・支所までお問い合わせください。

介護サービスの質の向上、今後のサービス改善につなげるために、令和5年11月1日現在において、南越前町社会福祉協議会が行っている介護サービス(今庄居宅介護支援事業所、ホームヘルパーステーション、今庄・河野デイサービスセンター、いきいきデイサービス、地域包括支援センター)のご利用者と、主に介護されているご家族にアンケート調査を実施いたしました。今回、その一部を公表します。

善意のご寄付ありがとうございました

令和5年11月24日から令和6年2月16日までに福祉に役立ててくださいとご寄付をいただきました。
ご寄付の趣旨に沿い、有効に活用してまいります。

【基金運営事業へ】 匿名 1件 (寄付金)
【今庄デイサービス事業へ】 匿名 1件 (寄付金)
【居宅介護支援事業へ】 匿名 1件 (寄付金)

福井村田製作所様より食料品のご寄付

福井村田製作所様では、従業員の方々が家庭にある食料品等を持ち寄り、集まった品物を地元地域に寄付するフードドライブ活動に取り組んでおられます。

昨年に引き続き、今年度も社会福祉協議会に食料品・日用品(段ボール3箱分)をご寄付頂きました。



各種相談のご案内

※各種相談の秘密は厳守します。お気軽にご相談ください。

◎ 高齢者の方に関わる相談

高齢になってもいつまでも住み慣れた地域で安心して生活ができるよう、お一人おひとりの暮らしをサポートいたします。些細なことでもお気軽にご相談ください。

● 南越前町地域包括支援センター

☎47-8009 (役場本庁保健福祉課内)

● 南越前町社会福祉協議会地域包括支援センター

☎45-1170 (今庄福祉センター内)

☎48-2260 (河野保健福祉センター内)

◎ 無料法律相談 (午後1時～午後4時)

弁護士による法律相談で事前の予約が必要です。

令和6年3月12日(火)、
令和6年4月9日(火)、5月14日(火)
南条保健福祉センター (☎47-3767)

◎ 女性福祉の会による結婚相談

(午後1時～午後3時)

● 南条保健福祉センター …… 第1・3水曜日、第2日曜日

● 今庄住民センター …… 第1日曜日、第3木曜日

● 河野住民センター …… 第1・3木曜日

苦情 受付状況

(令和5年3月～令和6年2月)



社会福祉協議会が行う様々な福祉サービスに関して、ご利用者の権利を擁護しつつ、苦情を適切に解決いたします。

皆様からのご意見を真摯に受け止め、さらなるサービスの質の向上を目指してまいります。

● 居宅介護支援事業 (申出人：利用者のご家族)

受付内容

利用する本人が、デイサービスの利用をやめたいと言っている。せっかくサービスの利用に繋がり、家族として安心していただけが、本人の意思に沿い利用を終了する。今後、他の利用者への対応やサービス内容も含め、同じことがないよう改善を求めたい。

(主な理由)

- ・マスクの着用について、他の利用者の前で何度も注意を受けた。
- ・サービス利用時間中に何もせず、座っている時間が多いと感じた。

対応と結果

デイサービス事業所から申出人に謝罪し、以下の改善に向けた取り組みをご説明し、了承いただきました。

(具体的な取り組み)

- ・より一層の丁寧な対応、特に個人への伝達には十分に配慮いたします。
- ・利用開始後にご利用者からの感想や意向をよく確認し、さらにケアマネジャーとも情報の共有を図ります。

パート介護職員募集

| | |
|------|-------------------------------------|
| 業務内容 | いきいきデイサービスにおける介護員業務 |
| 応募資格 | 介護業務に関心のある概ね60歳までの方。(介護職未経験者の方も大歓迎) |
| 賃金 | 1,076円～(時間給) |

登録ヘルパー募集

| | |
|------|------------------------------------------------------------|
| 業務内容 | 要介護者等のお宅に訪問して、身体介護や家事のお手伝いをを行います。 |
| 応募資格 | 介護福祉士、看護師の有資格者、初任者研修修了者、ヘルパー1級・2級又は町が行う介護基礎知識習得講座修了者のいずれか。 |
| 賃金 | 介護・家事援助等内容によって異なります。(時間給) |

いずれも、問い合わせ・応募は南条本所まで。
その他の求人情報は、本会ホームページに掲載しています。

南条・今庄・河野各地区開催！

令和6年度 高齢者料理教室 参加者募集

高齢者の方が栄養バランスの整った食事を学び、調理実習を通じて利用者同士の交流を目的に料理教室を開催します。

| | |
|-----|-----------------------------------------------------------------|
| 対象 | 町内65歳以上の一人暮らし、及び高齢者のみ世帯の方 |
| 内容 | 管理栄養士の指導の下、減塩料理や魚料理などテーマに沿った調理 |
| 参加費 | 300円 |
| 申込先 | 最寄りの社協事務所まで 開催日時など詳細は申込時にお知らせします。 申込者数が5名以下の場合は開催を見合わせます。 |





◎ 地域ふれあいサロン探訪 ◎



町内サロン実施会場数 **南条**：21会場 **今庄**：27会場 **河野**：9会場



鯖波区



今泉区



嶋区



社谷区



二ツ屋区



高齢者料理教室で作った逸品（一品）！

～減塩料理～



『鮭のごま焼き』

材 料 (1人分)

| | |
|-----|------|
| 鮭 | 60g |
| 塩 | 0.8g |
| 小麦粉 | 小さじ2 |
| 牛乳 | 小さじ2 |
| 醤油 | 1g |
| 白ごま | 大さじ1 |
| 黒ごま | 大さじ1 |
| ごま油 | 2g |

【作り方】

- ①鮭は一口大のそぎ切りにして塩をすり込み、10分程おく。
- ②小麦粉、牛乳、醤油をよく混ぜる。
- ③鮭の切り身に②をからめ、白ごま、黒ごまそれぞれ表面全体に付ける。
- ④フライパンにごま油を熱し、③を焼いて完成。



新しい職員の紹介



南条児童館 児童厚生員 砂畑 孔志郎

「初めての職種で分からないこともありますが、精一杯頑張りますので、よろしくお願いします。」

編集後記

1月1日に発生した能登半島地震で犠牲になられた方々のご冥福をお祈り申し上げます。また、被災された方々に心よりお見舞い申し上げます。

発災直後、県内にも津波警報が発令されたことで、河野地区沿岸部の方々も寒い中、高台に避難されたと聞きます。日頃からいざという時に助けあえる関係づくり、互いに気づき合える地域づくりが改めて重要だと認識しました。今回、被害に遭われた方々の気持ちに寄り添い、身近なところで応援できる取り組みを進めていきたいと思ひます。

(吉野)