

きずな

第54号

2018年9月10日

輝くオレンジの指輪

～ 児童から手作り指輪のプレゼント～



河野小学校6年生が福祉教育の一環で河野デイサービスセンターを訪れました。(3ページに記事掲載)



【発行】

ふれあいネットワーク



社会福祉
法人

南越前町社会福祉協議会

南条本所 〒919-0227 福井県南条郡南越前町脇本17-38-1
TEL (0778) 47-3767 FAX (0778) 47-3768

今庄支所 〒919-0131 福井県南条郡南越前町今庄86-5-2
TEL (0778) 45-1175 FAX (0778) 45-0183

河野支所 〒915-1113 福井県南条郡南越前町甲楽城7-31-1
TEL (0778) 48-2260 FAX (0778) 48-7100

ホームページ <http://www.shakyo.or.jp/hp/828/>



この広報紙は共同募金の配分金を受けて発行しています。

地域のつながりや支え合いのしくみづくり

平成29年度
南越前町社会福祉協議会 決算報告

去る5月31日に行われた理事会、6月22日に行われた評議員会において、平成29年度の決算報告について承認を受けました。

収支決算の概要 (平成29年4月1日～平成30年3月31日)

収 入		支 出		(単位: 円)
会費収入	1,610,900	法人運営事業	44,900,115	
寄附金収入	265,925	基金運営事業	763,543	
経常経費補助金収入	37,998,451	地域ふれあいサロン事業	1,806,000	
受託金収入	53,228,215	福祉スポーツ大会事業	89,000	
事業収入	374,900	配食サービス事業	224,920	
介護保険事業収入	100,023,744	福祉総合相談事業	420,000	
障害福祉サービス等事業収入	330,380	ボランティアセンター活動事業	56,555	
受取利息配当金収入	46,900	つながりの輪づくり推進支援事業	68,000	
その他の収入	131,287	地域ぐるみ福祉教育推進事業	90,000	
サービス区分間繰越金収入	11,341,402	配食ボランティア活動	32,114	
前年度繰越金	31,965,406	共同募金助成金事業	3,160,332	
		生活福祉資金貸付事業	401,000	
		日常生活自立支援事業	352,000	
		生活支援コーディネート事業	1,246,805	
		介護予防つどい事業	2,943,840	
		児童館管理運営事業	28,620,998	
		子育て支援センター運営事業	1,138,368	
		地域包括支援センター運営事業	18,614,598	
		居宅介護支援事業	20,072,025	
		ホームヘルプサービス事業	16,580,163	
		デイサービス事業	95,737,134	
収入合計	237,317,510	支出合計	237,317,510	

※事業費には、当期末支払資金残高が含まれています。

貸借対照表 平成30年3月31日現在

資 産 の 部		負 債 の 部	
流動資産	48,190,306	流動負債	17,094,346
小口現金	53,862	事業未払金	7,863,804
預貯金	28,328,902	職員預り金	1,905,886
事業未収金	19,807,542	賞与引当金	7,324,656
固定資産	138,795,486	固定負債	47,820,775
基本財産	3,000,000	退職給付引当金	47,820,775
その他の固定資産	135,795,486	負債の部合計	64,915,121
建物	8,121,866		
機械及び装置	1,755,000	純資産の部	
車輛運搬具	9,742,830	基本金	3,000,000
器具及び備品	930,450	社会福祉基金	45,046,622
ソフトウェア	1,798,550	国庫補助金等特別積立金	808,744
退職給付引当資産	47,820,775	施設整備積立金	3,408,000
施設整備積立資産	3,408,000	車両購入積立金	7,551,393
車両購入積立資産	7,551,393	備品等購入積立金	9,620,000
備品等購入積立資産	9,620,000	次期繰越活動増減差額	52,635,912
社会福祉基金積立資産	45,046,622	純資産の部合計	122,070,671
資産の部合計	186,985,792	負債及び純資産の部合計	186,985,792

なお、詳細については南条本所、今庄・河野支所またはホームページ上にて閲覧できます。

社会福祉協議会 会費へのご協力 ありがとうございました。

(平成30年8月31日現在)

一般会費 (2,992件)
1,481,400円

各地区の区長様を通じて皆様にご協力をいただいた会費です。

賛助会費 (33件)
106,000円

個人の方から一定以上ご協力をいただいた会費です。

特別賛助会費 (2件)
15,000円

事業所単位でご協力をいただいた会費です。

- はす工房花里音 様
- ボディショップ高岡 様

皆様にご協力いただきました会費は、社会福祉協議会運営にかかる事業費、ボランティアセンターをはじめとする地域福祉の充実に充てられます。

お取りまとめいただきました区長様、ご協力をいただきました町民の皆様、並びに事業所の方々の温かいご理解とご支援に心からお礼申し上げます。

役員・評議員のご紹介 (敬称略・順不同)

会 長 上 島 信 敬

理 事 今 村 ゆみ子

評議員 川 崎 敏 明 大 梧 光 順

副会長 中 村 是 政
笛 吹 喜一郎

山 岸 健
坂 川 広 行
三田村 壽 恵
橋 本 高 子
監 事 山 本 雄 治
二之宮 和 晴

林 博 之 大 淵 田 裕 子
田 中 正 則 谷 崎 信 雄
山 本 小夜子 青 木 輝 美
酒 井 正 信 寺 下 貢
上 田 康 彦 青 木 智雅子
中 村 隆 夫

福祉教育

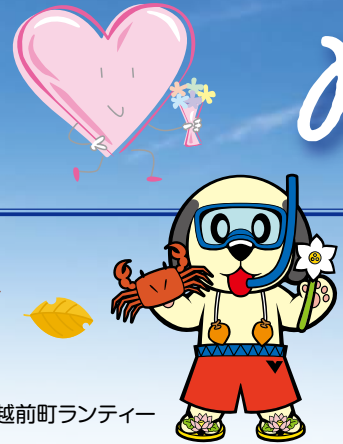
社会福祉協議会職員が河野小学校を訪問し、6年生を対象に「福祉とは？」から始まり、盲導犬やデイサービス、福祉の仕事などについて授業を行いました。

翌週には児童が河野デイサービスを訪問し、一緒に折り紙や体操を行い、高齢者の方と直接ふれあいました。また、施設見学では、高齢者向けに配慮された施設の説明を受け、児童達は真剣に聞き入り、「福祉」についての学びを深めました。



my

9月は ボランティア月間です



南越前町ランティー

聞き上手に
なりませんか？

『傾聴する力を身につけよう!!』

人の話を真摯に聞くことは相手の心のケアにつながります。講座では傾聴に必要な考え方や技術を学びます。

日 時 10月20日(土) 午後1時～ 受付
午前1時30分～ 午後4時

場 所 南条保健福祉センター 2階会議室(南越前町脇本17-38-1)

内 容 傾聴のポイント等・実践

講 師 ひと・げんばサポートセンター
代表 藤田 正一 氏(社会福祉士・精神保健福祉士)

受講料 無料

締 切 10月12日(金)

申込先 最寄りのボランティアセンターまで



ボランティア活動の心構え



1

無理をしない

自分の生活や体調を崩してしまうような活動ではなく、自分のできる時にできる範囲で行い、できない時は「できない」と断ることも大切です。

2

**相手の立場に
なって考える**

できない部分をサポートすることは大切ですが、相手のできることまでやってしまう必要はありません。相手や関係者の立場を尊重しましょう。

3

仲間を作る

一人の活動では危険が伴ったり大変なこともたくさんあります。分からないことや困ったことを相談するなどボランティア同士の協力が大切です。

4

**まわりの
理解を得る**

家族や友達など周囲の方の理解と協力をもらい、気持ちよく活動しましょう。

5

**守秘義務と
約束を守る**

ボランティア活動を通じて様々な情報を耳にすることがあります。ちょっとした内容のことでも口外しないよう守秘義務を心がけましょう。
約束したことは必ず守りましょう。

外出ボランティア活動報告

外出ボランティアの協力のもと、河野デイサービス利用者が、新しく河野地区にできた「ファミリーマート+ハーツ河野北前船主通り店」へお買物と食事に出かけました。各自で食べたい物を購入し、イートインスペースで食事を楽しみました。また、テラス席からの海の眺めも格別で、ボランティアの方と共に良い思い出を作ることができました。ボランティアの皆さん、ご協力ありがとうございました。

ボランティア募集！

南条児童館

昔遊びボランティア

こまやけん玉、ピー玉、おはじきなどを使って子ども達に昔遊びを教えていただける方。

活動日 月曜日～金曜日
(いずれかの曜日でも可)
午後4時～午後5時30分

募集人員 2～3名

今庄児童館

見守りボランティア

子ども達の宿題や遊びの見守りをしていただける方。

活動日 月曜日から金曜日
(いずれかの曜日でも可)
午後4時～午後5時

募集人員 1～2名

湯尾児童館

遊びボランティア

子ども達と一緒に遊んでいただける方。

活動日 月曜日～金曜日
(いずれかの曜日でも可)
午後3時～午後5時

募集人員 1名

河野児童館

見守りボランティア

デイサービスとの交流会でお手伝いをしていただける方。

活動日 10月29日(月)
午前10時30分～午前11時30分

募集人員 1～2名

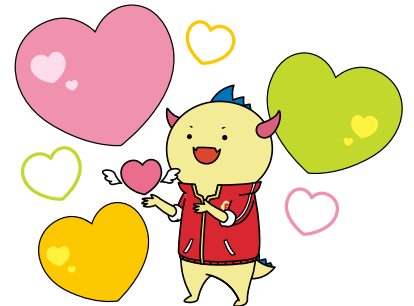
河野子育て支援センター

調理ボランティア

食事作りのお手伝いをしていただける方。

活動日 9月19日(水)
午前10時～正午

募集人員 1名



今庄デイサービス

話し相手ボランティア

利用者さんとの話相手やレクリエーションを一緒にしていただける方。

活動日 月曜日～金曜日
(いずれかの曜日でも可)
午後2時～午後4時

募集人員 1～2名

河野デイサービス

外出行事ボランティア

外出(外食)行事と一緒に参加していただける方。

活動日 10月頃
午前10時～午後1時

募集人員 2～3名

ボランティア団体・個人ボランティア 登録者募集！

ボランティアは、年齢や性別を問わず、誰でも取り組むことができます。自分の生活の中からできることを見つけて、参加してみませんか。

ボランティアセンターではボランティアについてもっと知りたい方、はじめたいと考えている方への情報提供や相談、研修などのご案内等さまざまな支援を行います。

●ボランティア活動に関するお問い合わせ・申し込みは…

南越前町ボランティアセンター ☎47-3767
今庄ボランティアステーション ☎45-1175
河野ボランティアステーション ☎48-2260

開設日／月～金(祝祭日を除く)

開設時間／午前8時30分～午後5時30分

☐ ボランティア登録状況：個人 19名 団体 25 団体
(平成30年8月31日現在)

赤い羽根共同募金へのご協力を よろしくお願いします。

～あの人を、すべての人を、支えたい。～

今年も10月1日から全国一斉に赤い羽根共同募金運動が始まります。また、12月1日からは歳末たすけあい運動が実施されます。

共同募金は、地域に根ざした福祉サービスの貴重な財源となります。地域ふれあいサロン事業を始め、児童・母子・障害者(児)関係の事業、町内の福祉団体への助成など、共同募金は町民自らの活動を応援する「じぶんの町をよくするしくみ。」です。

昨年に引き続き、皆様からの温かいご協力をお願いいたします。



赤い羽根共同募金目標額 3,176,000円

運動期間 平成30年10月1日～平成31年3月31日

地域福祉推進事業 2,114,000円

●地域ふれあいサロン事業

身近な公民館や集落センターに集い、社会的孤立感の解消や介護予防意識の普及啓発、高齢者の生きがい活動を支援することを目的に実施します。



●ボランティア育成講座

地域住民一人ひとりが一人暮らし高齢者等を支え合い、助け合うための地域づくりと住民活動について考えるきっかけを作るための講座を実施します。



他、10事業実施予定

県内広域事業 462,000円

県内の広域的な課題を解決するための活動や大規模な災害が起こった時の災害準備金として備え、大規模災害発生時に災害ボランティア活動支援等、被災地を応援するために使います。

福祉団体活動支援事業 450,000円

南越前町内で活動している福祉団体やボランティア団体への助成を行っています。

共同募金委員会事務費 150,000円

共同募金事業にかかる資材の購入、広報誌への掲載にかかる費用等に使用します。

**街頭募金
実施の予定**

◆南条地区 10月1日 午前7時～午前8時 JR南条駅
◆今庄地区 10月1日 午前7時～午前8時 JR今庄駅
◆河野地区 11月3日 午前8時30分～午前9時30分 河野総合事務所前

ご協力よろしく
お願いいたします。



**災害義援金
を募集して
います**

【義援金受付場所】
南越前町共同募金委員会
南条・今庄・河野事務所
(社会福祉協議会本所・支所に同じ)

義援金名	募集期間	対象地区
平成29年7月5日からの大雨災害義援金	平成30年9月28日まで	福岡県
平成30年米原市竜巻災害義援金	平成30年9月28日まで	滋賀県
平成30年大阪府北部地震義援金	平成30年9月28日まで	大阪府
熊本地震義援金	平成31年3月31日まで	熊本県
平成30年7月豪雨災害義援金 (募集府県により義援金名称が多少異なります。)	平成30年9月11日まで	岐阜県
	平成30年9月28日まで	愛媛県・高知県・福岡県・島根県
	平成30年10月31日まで	兵庫県
	平成30年12月28日まで	岡山県・広島県・山口県
	平成30年12月31日まで	京都府

各種相談のご案内

◎ 高齢者の方に関する相談

高齢になってもいつまでも住み慣れた地域で安心して生活ができるよう、お一人おひとりの暮らしをサポートいたします。些細なことでもお気軽にご相談ください。

南越前町地域包括支援センター

☎47-8009 (役場本庁保健福祉課内)

南越前町社会福祉協議会地域包括支援センター

☎45-1170 (今庄福祉センター内)

☎48-2260 (河野保健福祉センター内)

◎ 無料法律相談 (午後1時～午後4時)

弁護士による法律相談で事前の予約が必要です。

● 平成30年10月 9日(火)…河野保健福祉センター

☎48-2260

11月13日(火)…南条保健福祉センター

☎47-3767

12月11日(火)…今庄福祉センター

☎45-1175

◎ 婦人福祉協議会による結婚相談

秘密は厳守します。お気軽にご相談ください。

● 南条保健福祉センター… 第1、第3水曜日・第2日曜日

● 昭和会館…………… 第1日曜日、第3木曜日

● 河野総合事務所…………… 第1、第3木曜日

行事のお知らせ

重度身体障害者一日温泉療養事業

日 時 11月1日(木) 午前11時～

場 所 花はす温泉「そまやま」

内 容 温泉施設でゆっくりと昼食や入浴をします。

対象者 町内在住で身体障害者手帳1級・2級をお持ちの方

参加費 1,000円(昼食代)

締 切 10月19日(金)

申込先 最寄りの社協事務所まで

在宅介護者のつどい(第2回)

日 時 11月5日(月) 午前11時～午後3時

場 所 鮪善・ウォーターランド南条

内 容 食事や簡単な体操を通じてリフレッシュを図ります。

参加費 1,000円(昼食代)

締 切 10月26日(金)

申込先 最寄りの社協事務所まで

第14回 福祉団体連合スポーツ大会

日 時 11月11日(日) 午前9時～

場 所 今庄中学校体育館

(昨年と実施会場が異なります)

内 容 スポーツを通じ、団体相互の融和を図ります。

出場者 町内福祉団体に加入している会員等

※出場者の取りまとめは団体ごとに行います。

男の料理教室

日 時 12月4日(火) 午前9時30分～

場 所 南条保健福祉センター

内 容 男性だけの料理教室で、ゆっくり調理をし、参加者同士で会食します。

対象者 65歳以上の一人暮らし高齢者、高齢者のみ世帯の男性。

参加費 200円

申込先 最寄りの社協事務所まで



社会福祉協議会では、本所・支所並びに管理運営を行っている児童館にご意見箱を設置しております。

● 児童館管理運営事業

ご意見

館内のクーラーが老朽化しており、適切な環境でないように思います。暑さに伴う危険はありませんか。現状確認の上、(改修を)ご検討下さい。

対応と結果

老朽化の現状を踏まえ、クーラーの取り換えを実施いたしました。今後は利用者の方が、安全・快適に過ごせるよう、建物や設備の管理を行っていきます。



◎ 地域ふれあいサロン探訪 ◎

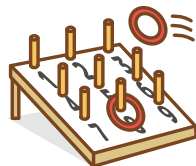


甲楽城区

甲楽城区のサロンは毎月第2水曜日に実施されています。

この日は、輪投げに取り組んでおられました。投げる際には、「よっこらしょ!」「ほらっ!」と掛け声をかけながら、狙いを定めていました。

最後まで笑い声が絶えず、皆さん生き生きとプレーされていました。



上野区



馬上免区



在宅介護者のつどい開催

同じ介護経験や悩みをもつ方同士が交流を図り、日頃の介護疲れのリフレッシュを図りました。

介護認定を受けられているご家族等を在宅で介護されている方を対象とした、つどい事業が開催されました。



介護用品展示・説明



介護講座「介護ストレス解消」



オカリナ・ヨカリナ演奏鑑賞

身体障害者寝具洗濯サービス事業のご案内

～障害をお持ちの方が、衛生的な環境で過ごせるよう～

対象者 町内にお住いの身体障害者手帳1級又は、療育手帳A1をお持ちの方。但し、町が行う高齢者対象の同事業を利用していない方に限ります。

実施日 【回収】平成30年11月7日(水)
【配達】平成30年11月9日(金)

利用料金 敷布団 100円 掛布団 100円 毛布 50円
※各種1枚までの料金。2枚目以降は実費負担となります。

申込締切 平成30年10月24日(水)

申込先 最寄りの社協事務所まで



編集後記

今年は、西日本豪雨災害を始めとする自然災害が全国各地で発生し、多くの方が被災されました。しかし、中には、隣近所同士の避難の声かけにより、間一髪、難を逃れたケースもあったようです。普段から隣近所とのコミュニケーションが図られていれば、災害時に限らず、普段の生活の中で、困ったことがあっても、助け合うことができるはずです。

この機会に今一度、ご家族揃って、避難場所の確認や近所付き合いの大切さについても話し合ってみてはいかがでしょうか。(内藤)