

# きずな

第53号

2018年5月25日

## 高齢者料理教室開催

4月は『春野菜料理』をテーマに春キャベツ、新玉ねぎを使った料理を作りました。調理、試食を通じて会話も弾み、参加者同士の交流を深めました。

こんなメニューも作りました!

### キャベツの 炊き込みご飯



#### 材料 (2人分)

米……………140g 醤油……………30cc  
キャベツ…300g ショウガ………5g  
薄揚げ………20g 白ごま……………5g  
シラス………20g 塩……………少々  
料理酒………30cc

#### 作り方

- ① 米は洗ってざるに上げ、20分置く。
- ② キャベツ、薄揚げは千切りにし、シラスは乾煎りする。
- ③ 炊飯器に米、醤油、酒と塩少々、薄揚げ、キャベツを入れて炊く。
- ④ 炊き上がったら、シラス、刻みショウガ、白ごまを混ぜる。

今庄地区の様子



河野地区の様子



【発行】

ふれあいネットワーク



社会福祉  
法人

南越前町社会福祉協議会

南条本所 〒919-0227 福井県南条郡南越前町脇本17-38-1  
TEL (0778) 47-3767 FAX (0778) 47-3768

今庄支所 〒919-0131 福井県南条郡南越前町今庄86-5-2  
TEL (0778) 45-1175 FAX (0778) 45-0183

河野支所 〒915-1113 福井県南条郡南越前町甲楽城7-31-1  
TEL (0778) 48-2260 FAX (0778) 48-7100

ホームページ <http://www.shakyo.or.jp/hp/828/>



この広報紙は共同募金の配分金を受けて発行しています。

# 平成30年度 南越前町社会福祉協議会 事業計画

## 基本方針

共助社会の実現に向け、「住民参加のつながりで、  
共に生き、共に支え合い、共に幸せを感じることのできる  
だれもが安心して笑顔で暮らせるまちづくり」の推進。

- 本会が行う地域支援や個別支援のあり方は、地域に出向いた伴走型の支援に取り組みます。
- 介護予防・日常生活支援総合事業において、訪問型サービスや通所型サービスの実施、包括的支援事業においては、地域包括支援センターの運営を行い、支援を必要とする方に適切なサービスを提供します。
- 町行政と協働して、住民等が参画した多様なサービスを開発し、地域の支え合い・助け合い活動をより活性化し、要支援者等に対する効率的・効果的に支援する地域包括ケアシステムの構築を目指します。

## 〔会計収支予算〕

(単位：千円)

収 入 の 部	
会 費 収 入	1,609
寄 附 金 収 入	100
経 常 経 費 補 助 金 収 入	38,439
受 託 金 収 入	61,321
事 業 収 入	547
介 護 保 険 事 業 収 入	102,403
障害福祉サービス等事業収入	238
受 取 利 息 配 当 金 収 入	47
そ の 他 の 収 入	30
積 立 資 産 取 崩 収 入	1,418
サービス区分間繰入金収入	14,711
前 期 末 支 払 資 金 残 高	11,977
合 計	232,840

支 出 の 部	
人 件 費 支 出	163,780
事 業 費 支 出	22,443
事 務 費 支 出	7,089
助 成 金 支 出	3,620
負 担 金 支 出	53
固 定 資 産 取 得 支 出	11,689
積 立 資 産 支 出	9,305
サービス区分間繰入金支出	14,711
予 備 費	150
合 計	232,840

## 〔会計収支予算の事業別内訳〕

(単位：千円)

### 福祉の向上を目指して

法人運営事業	47,070
基金運営事業	328

### 地域の幸せづくり

地域ふれあいサロン事業	3,472
-------------	-------



福祉スポーツ大会事業	89
配食サービス事業	299
福祉総合相談事業	420
軽度生活援助事業	81
ボランティアセンター活動事業	22
つながりの輪づくり推進事業	68
地域ぐるみ福祉教育推進事業	80



### じぶんの町を良くするしくみ

一般募金助成金事業	2,479
-----------	-------



歳末たすけあい助成金事業	956
緊急災害援護助成金	10

### その人らしい生き方を応援

生活福祉資金貸付事業	397
日常生活自立支援事業	545
生活支援コーディネート事業	1,310
介護予防つどい事業	2,956

### 子どもの安全と遊び場の確保

児童館管理運営事業	34,314
子育て支援センター運営事業	1,158



### 高齢者の暮らしを地域でサポート

地域包括支援センター運営事業	17,788
----------------	--------

### 最適な介護サービスを計画

南条居宅介護支援事業	7,902
今庄居宅介護支援事業	14,970

### 住み慣れた家での生活をお手伝い

ホームヘルプサービス事業	18,020
障害者ホームヘルプサービス事業	238

### 通うことで心も身体も元気

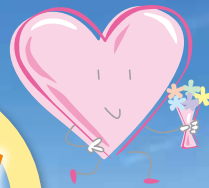
今庄デイサービス事業	39,465
河野デイサービス事業	30,776
いきいきデイサービス事業	7,627





my

# つながれ! 80万人の ボランティアの輪



～県民をつなぐ「おかげさま」と『お互いさま』の輪～

ボランティア活動の一層の推進と県民のみなさんがボランティア活動を通じて「つながり」や支え合う社会の「価値」や「豊かさ」を実感できるよう、推進運動を実施します。



南越前町ランティー

## つながれボランティアの輪推進運動

平成30年 **7月1日～11月30日**

【ボランティア月間：平成30年9月1日～30日】

### サマーボランティア体験

夏休みに **ボランティアしよう!**

参加者募集 6月～10月

県内はもちろん、町内の福祉施設でのボランティア活動や環境保護活動など豊富なメニューの中から活動を選ぶことができます。この夏、素敵な思い出を作ってみませんか?

体験期間 7月～10月

対象者 小学校高学年以上でボランティア活動に関心のある方

問合せ先 ボランティアセンターまで

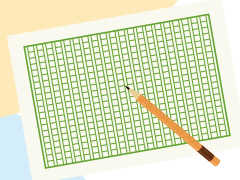
作品の募集期間 6月～10月

## 福井県 ボランティア作文 コンクール作品募集

普段のボランティア活動や「サマーボランティア体験」等を通じて気づいたことや考えたことのふり返りの機会に作文をコンクールに出してみませんか。

募集〆切 平成30年 9月7日(金)

※詳細につきましては、ボランティアセンターまでお問い合わせください。



## 福井しあわせ元気国体 2018

第73回 国民体育大会 織りなそう 力と技と美しさ

## 福井しあわせ元気国体 南越前町ボランティア

福井国体まで**あと4か月余り**。南越前町では10月5日(金)に桜橋総合運動公園野球場で軟式野球が行われます。県内外からの観客や選手などを迎えるためにボランティアを募集しています。

活動内容 来場者の受付、会場内・周辺の清掃、交通整理など

申込・問合せ 南越前町教育委員会内  
福井しあわせ元気国体南越前町実行委員会  
☎47-8005



# heart

—マイ・ハート—

## 南条児童館

### 美術教室の見守りボランティア

子ども達が絵を描いている時の見守りや講師の方の補助をしていただける方。

**期 日** 6月25日(月)  
午後3時30分～午後5時30分  
**募集人員** 2名程度

## 今庄児童館

### 畑見守りボランティア

畑の知識が豊富で、作り方や育て方など子ども達に教えていただける方。

**期 日** 6月1日(金)～随時  
**募集人員** 1名

## 湯尾児童館

### 昔遊びボランティア

子ども達と一緒に遊んでいただける方。

**期 日** 6月1日(金)～  
月曜～金曜  
午後3時～午後5時  
**募集人員** 1名

## 河野児童館

### 「お楽しみ会食」調理ボランティア

夏休みの児童館「お楽しみ会食」の準備と「魚さばき体験」を一緒に行っていただける方。

**期 日** 8月1日(水)  
午前9時～午後1時  
**募集人員** 1～2名

## 河野子育て支援センター

### 水遊び見守りボランティア

ビニールプールでの水遊びの準備や見守りのお手伝いをしていただける方。

**期 日** 8月2日(木)  
午前10時～(30分程度)  
**募集人員** 1名

## 今庄デイサービスボランティア

利用者さんとの話相手やレクリエーションを一緒にしていただける方。

**期 日** 月曜日～金曜日までの  
午後2時～午後4時  
**募集人員** 若干名



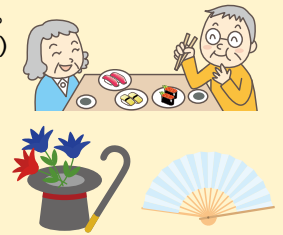
## 河野デイサービスボランティア

外出行事と一緒に参加していただける方。

**期 日** 6月下旬(買い物と昼食会)  
9月下旬(昼食会)  
**募集人員** 2～3名

演芸ボランティアをしていただける方。

**期 日** 6月1日(金)～随時  
**募集人員** 2～3名(団体可)



## 花里音

### 作業ボランティア募集!

**期 日** 午前9時～正午までの時間帯もしくは  
午後1時から午後4時までの時間帯  
(ただし水曜日、日曜日はお休みです)  
**場 所** はす工房 花里音  
南越前町中小屋74-4  
**内 容** 花里音で作業を一緒にしていただける方。  
**持 ち 物** エプロン  
**募集人員** 若干名(1名でもOK)

※詳細と申し込みは 花里音 ☎47-2644



## ボランティア団体・個人ボランティア 登録者募集!

ボランティアは、年齢や性別を問わず誰でも取り組むことができます。自分の生活の中からできることを見つけて参加してみませんか。

ボランティアについてもっと知りたい方、はじめたいと考えている方に向けた、情報提供、研修などのご案内をさせていただきます。

これまで登録していただいた個人の方、団体(グループ)の方にもご案内いたしますので、登録の更新による手続きをお願いいたします。

●ボランティア活動に関するお問い合わせ・申し込みは…

南越前町ボランティアセンター ☎47-3767  
今庄ボランティアステーション ☎45-1175  
河野ボランティアステーション ☎48-2260

開設日/月～金(祝祭日を除く)

開設時間/午前8時30分～午後5時30分

□ボランティア登録状況: 個人 52 名 団体 37 団体

# 南越前町社会福祉協議会 会費募集のお願い

ふだんの くらしの しあわせづくり = ふくし（福祉）

普段から何気に耳にしたり、口にする「福祉」。福祉の向上は、住民一人ひとりが活動や事業に参加することで、住民同士のつながりが生まれ、支え合い・助け合いの意識が高まっていきます。

社会福祉協議会では、それらの活動や事業運営に財政面からご支援をいただき、会員制度を実施しています。

## 社会福祉協議会

地域住民の皆さんが安心して暮らせる福祉のまちづくりの推進を使命とする公共性・公益性の高い民間非営利組織です。

特に住民の皆さんの地域における支え合い活動を支援する団体であり、共に生き、共に支え合う「福祉」のまちづくりを目指す団体です。

## 会費の種類

会 費 の 種 類		会費の額
一 般 会 費	世帯単位で納入をお願いし、活動にご支援をいただく会費です。	1世帯 500円
賛 助 会 費	本会活動にご賛同いただける個人の方から一定以上の会費を納入いただき、活動にご支援をいただく会費です。	1口 2,000円
特別賛助会費	本会活動にご賛同いただける団体または事業所単位で納入いただき、活動にご支援をいただく会費です。	1口 5,000円

※「一般会費」は、全戸世帯加入をお願いしたい会費ですが、加入を強制するものではありません。

4月25日付で各区の区長様を通じてお願いをさせていただいております。

## 会費の使途（平成30年度予算ベース）

### 法人運営事業

1,498,000円



### ボランティアセンター活動事業

22,000円



### 福祉団体スポーツ大会事業

89,000円



平成30年度も引き続き積極的な事業展開ができますよう、  
皆様からの温かいご支援・ご協力を何卒よろしくお願いいたします。



## 善意のご寄付ありがとうございました

平成30年2月21日から平成30年5月21日までに福祉に役立ててくださいとご寄付をいただきました。ご寄付の趣旨に添い、有効に活用してまいります。

【法人運営事業へ】 匿名(基金) …… 1件  
 【河野デイサービス事業へ】 匿名(物品) …… 1件  
 【今庄児童館事業へ】 匿名(物品) …… 1件

## 各種相談のご案内

### ◎ 無料法律相談 (午後1時～午後4時)

弁護士による法律相談で事前の予約が必要です。

平成30年 6月12日(火)…今庄福祉センター  
 7月10日(火)…河野保健福祉センター  
 8月 7日(火)…南条保健福祉センター  
 9月11日(火)…今庄福祉センター

### ◎ 婦人福祉協議会による結婚相談

(午後1時～午後3時)

※秘密は厳守します。お気軽にご相談ください。

●南条保健福祉センター… 第1、第3水曜日・第2日曜日  
 ●昭和会館…………… 第1日曜日、第3木曜日  
 ●河野総合事務所…………… 第1、第3木曜日

### ◎ 高齢者の方に関する相談

高齢者のみなさんがいつまでも住みなれた地域で、安心して生活していけるよう一人一人の暮らしをサポートさせていただきます。些細なことでもお気軽にご相談ください。

●南越前町地域包括支援センター  
 ☎47-8009 (役場保健福祉課内)  
 ●南越前町社会福祉協議会地域包括支援センター  
 ☎45-1170 (今庄福祉センター2階)  
 ☎48-2260 (河野保健福祉センター1階)

## 苦情解決窓口



社会福祉協議会が行うさまざまな福祉サービスに関して利用者様の権利を擁護しつつ、苦情を適切に解決いたします。

皆様からのご意見を真摯に受け止め、さらなるサービスの質の向上を目指してまいります。

### 【苦情解決の窓口は】

南条本所 47-3767  
 今庄支所 45-1175  
 河野支所 48-2260

※苦情受付状況 平成29年10月～平成30年3月  
 まで苦情受付はありませんでした。



## つどいのお知らせ

### 一人親家庭のみなさんへ

化石発掘体験をしてみませんか。

日 時 平成30年8月4日(土) 午前8時～  
 場 所 福井県立恐竜博物館  
 対象者 町内在住のひとり親家庭の親子  
 参加費 大人 1,000円 子ども 500円  
 締 切 平成30年7月13日(金)  
 申込先 南条本所 ☎47-3767

### 寡婦のみなさんへ

寡婦のつどいに参加してみませんか。

日 時 平成30年6月24日(日) 午前10時～  
 場 所 河野シーサード温泉 ゆうばえ  
 対象者 町内在住の寡婦家庭  
 参加費 母子寡婦福祉会会員 1,500円  
 非会員 2,000円  
 締 切 平成30年6月8日(金)  
 申込先 南条本所 ☎47-3767

### 身障手帳をお持ちのみなさんへ

身体障害者のつどいに参加してみませんか。

日 時 平成30年9月16日(日) 午前10時～  
 場 所 花はす温泉 そまやま  
 対象者 町内在住の身障者手帳所持者  
 参加費 身体障害者協会会員 2,000円  
 非会員 2,500円  
 締 切 平成30年8月31日(金)  
 申込先 南条本所 47-3767

## 人事異動

平成30年4月1日付

### ●南条本所

福祉活動専門員	川崎 桂子
福祉活動専門員	田中 美樹
居宅介護支援事業所	
管理者・介護支援専門員	高岡千代枝

### ●今庄支所

福祉活動専門員	米野有一郎
居宅介護支援事業所	
管理者・介護支援専門員	大瀧ともみ
通所介護事業所	
介護員	吉野麻奈美



## ◎ 地域ふれあいサロン探訪 ◎



## 今庄地区

## 下新道区

下新道区は、月2～3回サロンを開いています。ちょっとした花壇の手入で集まったり、気軽にお茶菓子を囲うなど、区民が気楽に集まるサロンです。

6月には温泉施設に出かける計画もされており、楽しみが詰まった下新道区サロンです。



5月8日(火)  
口腔機能向上教室の様子



## 各地区のサロンの様子



南条地区 桜町区



河野地区 甲楽城区

一人暮らし高齢者・高齢者のみ世帯向け

## 男の料理教室

日 時 (第1回) 平成30年 6月19日(火)  
(第2回) 平成30年 9月14日(金)  
(第3回) 平成30年12月 4日(火)  
いずれも、午前9時30分～

場 所 南条保健福祉センター 栄養指導室

年3回 企画

楽しみながら料理を学びませんか。

内 容 第1回目：肉料理、第2回目：魚料理  
第3回目：鍋料理  
対象者 町内65歳以上の一人暮らし高齢者、高齢者のみ世帯の男性  
参加費 200円  
定 員 15名  
締 切 各回とも開催日の1週間前まで  
申込先 南条本所 ☎47-3767



## 身体障害者寝具洗濯サービス事業のご案内

期 日 【回収】平成30年6月20日(水)  
【配達】平成30年6月22日(金)  
対象者 町内にお住いの身体障害者手帳1級、又は療育手帳A1をお持ちの方(但し、町が行う高齢者対象の同事業を利用していない方に限ります)  
内 容 重度の障害をお持ちの方が、衛生的な環境で在宅生活を過ごせるよう布団洗濯を行う事業です。  
利用料金 敷布団1枚 100円 掛布団1枚 100円  
毛布 1枚 50円  
※各種1枚までの料金  
申込先 南越前町社会福祉協議会 本所・支所  
申込締切 平成30年6月6日(水)



## 編集後記

紙面にも掲載させていただきました、この度の人事異動に伴い職務分担も変わり、広報紙についても本号より主担当として作成・編集業務に携わるようになりました。

早速ではありますが、記事内容の構成、レイアウトを一新致しました。皆様に読んで頂ける広報紙はもちろんのこと、目に留まる広報紙作りをテーマに頑張っていきます。(米野)