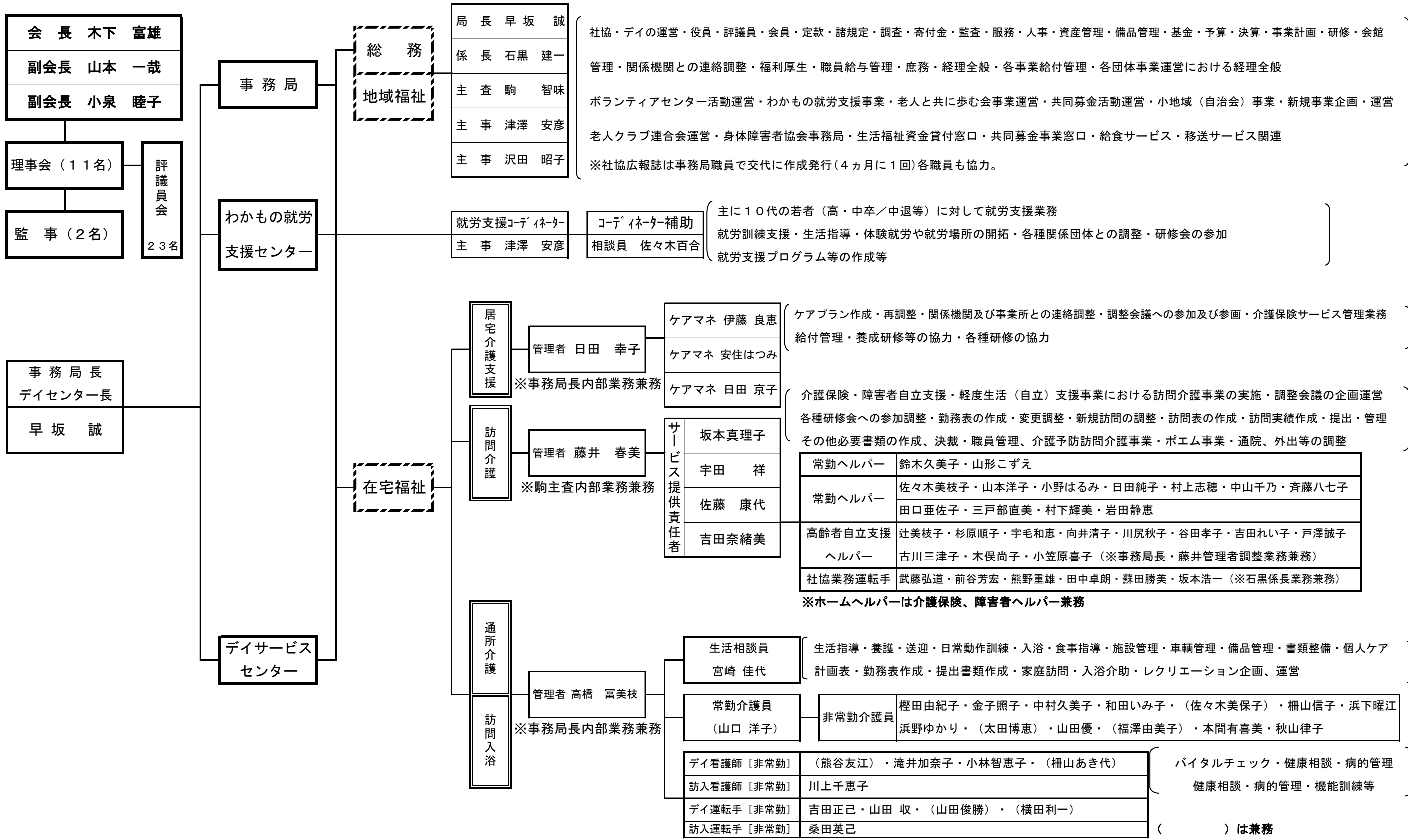


浦河町社会福祉協議会組織機構・職員配置図（平成24年 4月20日現在）



浦河町社会福祉協議会事務所防災組織機構（平成24年4月20日現在）

災害時職員初動行動一覧

災 害 内 容		初 動 行 動
大雨・高潮警報発令時		事務局職員、管理者・常勤職員は自宅待機
大津波警報発令時		事務局職員・管理者・常勤職員は事務所待機／非常勤職員は自宅待機
津波警報発令時		局長、係長、主査は事務所待機／事務局職員・管理者は自宅待機
津波注意報発令時		局長、係長、主査は事務所待機／事務局職員・管理者は自宅待機
地震発生時	震度3以上	状況次第により事務局長、係長、主査は事務所待機・事務局職員、管理者は自宅待機
	震度5以上	事務局職員・管理者は事務所待機／その他の職員は自宅待機 （その他の職員については事務所からの指示に従い行動）
	震度6以上	全職員事務所集合。 <u>（状況確認をしての行動）</u> <u>（事務所にて指示に従い利用者宅巡回訪問。）</u>
※日中(勤務時間内)の災害については、状況を的確に把握し、局長及び事務局・管理者等の指示に従い行動。 ※事務所に集合する場合は危険性のない事を確認してから行う。 ※事務所への連絡はできるだけ携帯電話にて行う。電話は非常に混線しやすい。 ※個人的に勝手な行動は慎しみ、利用者宅訪問等は事務所より指示があるまで行わない。 ※その他関連するものについては事務局長の指示により行う。		

地区別巡回訪問担当表

(◎は移送車・ワゴン車で巡回)

該 当 地 区	巡回車輛		担当者名		
	台 数	巡回車輛	1 グループ2名～5名(運転は男性職員を基本とする)		
上杵臼・杵臼・西舎地区	1				
幌別・白泉・月寒地区	1		担当者の分担は当日の状況を見て事務局 局長及び事務局の指示により決定とする。		
東町かしわ・うしお地区	1	◎			
東町ちのみ地区	1	◎			
大通・築地・昌平町・潮見地区	1				
堺町東・向ヶ丘・緑町・向別地区	1	◎			
堺町西・井寒台・絵笛	1	◎			
東栄・荻伏地区	1				
野深・姉茶・瑞穂地区	1				
事務所待機(各地区より安否確認の連絡及び各機関への連絡)			駒	沢田	

※訪問世帯の報告を事務所と行う。負傷者がいる場合は病院、消防と連絡。軽傷の場合は事務所と連絡し移送車で病院や避難場所への移送。

※まずは、利用者の安否確認を第一とし、後片付けなどは状況が落ち着いてから行う。

浦河町社会福祉会館（火災予防組織）

管理について権原 を有するもの	(会 長 木 下 富 雄)
防 火 管 理 者	(局 長 早 坂 誠)
防火担当の責任者 (局 長 早 坂 誠)	防火管理の責任者は、各火元責任者及び一般の火記(器)、電気配線 危険物等、防火管理責任を分担する
建物等の検査班 (係 長 石 黒 建 一)	建物内外の防火的な位置、構造、使用状況、防火戸、排煙口等の管 理及び検査の任に当る
火気使用施設検査班 (主 事 津 澤 安 彦)	炊事器具、採暖用器具、燃料置場、灰捨て場、喫煙所等の火気使用 箇所の管理及び検査の任に当る
電気設備検査班 (局 長 早 坂 誠)	電気主任技術者と連携をとり、電気配線、電気器具等の火災予防管 理及び検査の任に当る
危険物(準危険物)検査班 (局 長 早 坂 誠)	危険物保安監督者と連携をとり、安全管理及び検査の任に当る
消火設備点検整備班 (係 長 石 黒 建 一)	消火器、消火栓、自衛消防ポンプ等の機能及び障害物除去の管理及 び検査の任に当る
警報設備点検整備班 (主 査 駒 智 味)	避難階段、非常口、救助袋、梯子等の点検整備の任に当る

浦河町社会福祉会館（自衛防衛組織）

自衛消防隊長	(会 長 木 下 富 雄)	
自衛消防副隊長	(局 長 早 坂 誠)	
通報連絡班	<div>連絡係 (主 査 駒 智 味)</div> <div>警報器具係 (事務員 沢 田 昭 子)</div>	火災を消防機関に通報連絡の任に当る 非常警報器具を通じて火災の周知の任に当る
避難誘導班	<div>誘 導 係 (居宅管理者 日田幸子)</div> <div>救 助 係 (主 事 津 澤 安 彦)</div>	火災時に避難者の誘導の任に当る 出火と同時に建物内部の人命検索を行い誘導係に協力又は要救助者がある時はその救助に当る
消 火 班	<div>放 水 係 (訪問管理者 藤井春美)</div> <div>機 械 係 (係 長 石 黒 建 一)</div>	消火器、消火栓等により初期注水消火に当る 消防ポンプ、消火栓等の機械類の運用操作に当る
警 戒 係	(ケアマネ 安 住はつみ) (ケアマネ 日 田 京 子)	重要物件の非常持ち出しと飛び火、その他の盗難等の警戒に当る
救 護 係	ケアマネ兼正看護師 伊 藤 良 恵	負傷者、被救助者の応急救護に当る

浦河町社協デイサービスセンター防災組織機構（平成24年4月20日現在）

災害時職員初動行動一覧

災 害 内 容		初 動 行 動
大雨・高潮警報発令時		事務局職員、管理者・常勤職員は自宅待機
大津波警報発令時		事務局職員・管理者・常勤職員は事務所待機／非常勤職員は自宅待機
津波警報発令時		局長、管理者、生活相談員は事務所待機（局長は社協事務所待機兼）
津波注意報発令時		局長、管理者、生活相談員は自宅待機（局長は社協事務所待機）
地震発生時	震度3以上	状況次第により事務局長、管理者は事務所待機／常勤職員は自宅待機
	震度5以上	事務局長・管理者、生活相談員、常勤介助員は事務所待機／その他の職員は自宅待機 （その他の職員については事務所からの指示に従い行動）
	震度6以上	全職員事務所集合。＿（状況確認をしての行動）＿ （事務所にて指示に従い利用者宅巡回訪問。）
※日中(勤務時間内)の災害については、状況を的確に把握し、局長及び事務局・管理者等の指示に従い行動。 ※事務所に集合する場合は危険性のない事を確認してから行う。 ※事務所への連絡はできるだけ携帯電話にて行う。電話は非常に混線しやすい。 ※個人的に勝手な行動は慎しみ、利用者宅訪問等は事務所より指示があるまで行わない。 ※その他関連するものについては事務局長の指示により行う。		

地区別巡回訪問担当表

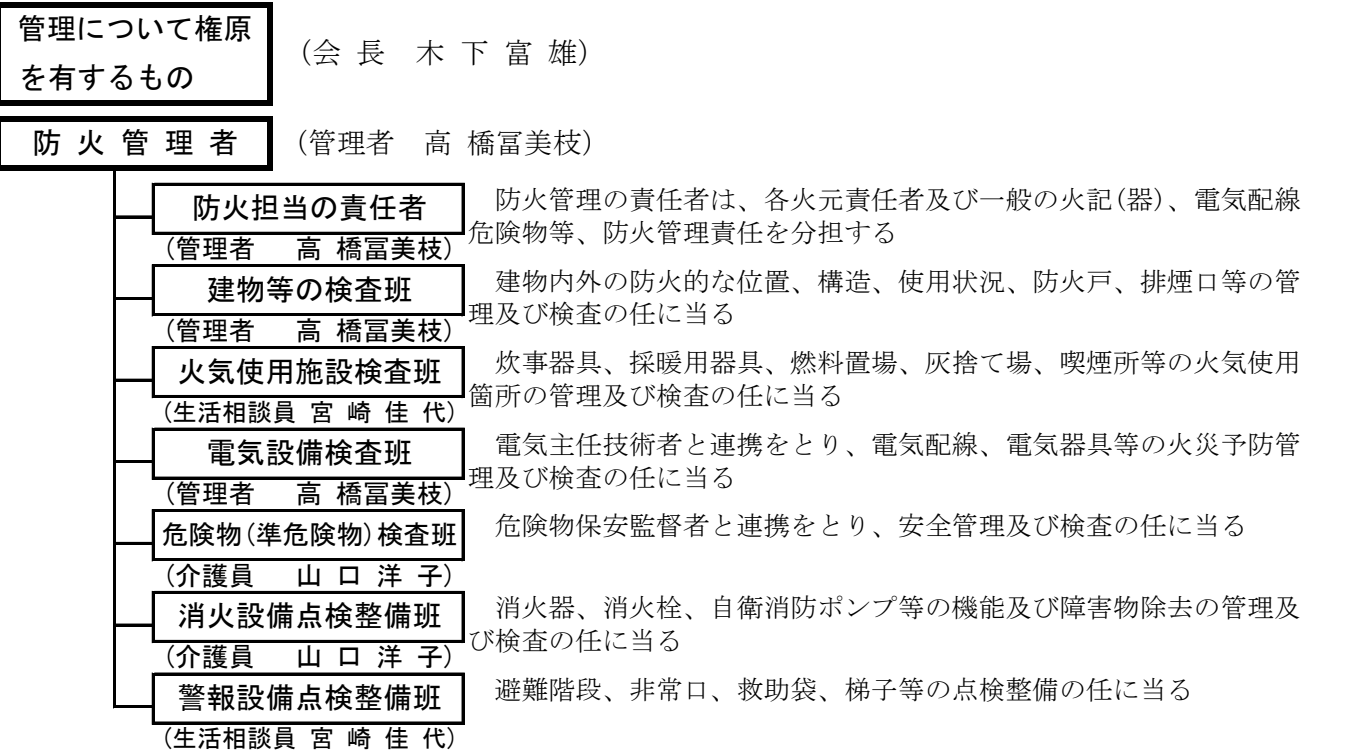
(◎は移送車・ワゴン車で巡回)

該 当 地 区	巡回車輛		担当者名		
	台 数	巡回車輛	1 グループ2名～5名(運転は男性職員を基本とする)		
上杵臼・杵臼・西舎地区	1				
幌別・白泉・月寒地区	1		担当者の分担は当日の状況を見て事務局 局長及び事務局の指示により決定とする。		
東町かしわ・うしお地区	1	◎			
東町ちのみ地区	1	◎			
大通・築地・昌平町・潮見地区	1				
堺町東・向ヶ丘・緑町・向別地区	1	◎			
堺町西・井寒台・絵笛	1	◎			
東栄・荻伏地区	1				
野深・姉茶・瑞穂地区	1				
事務所待機(各地区より安否確認の連絡及び各機関への連絡)			駒 沢 田		

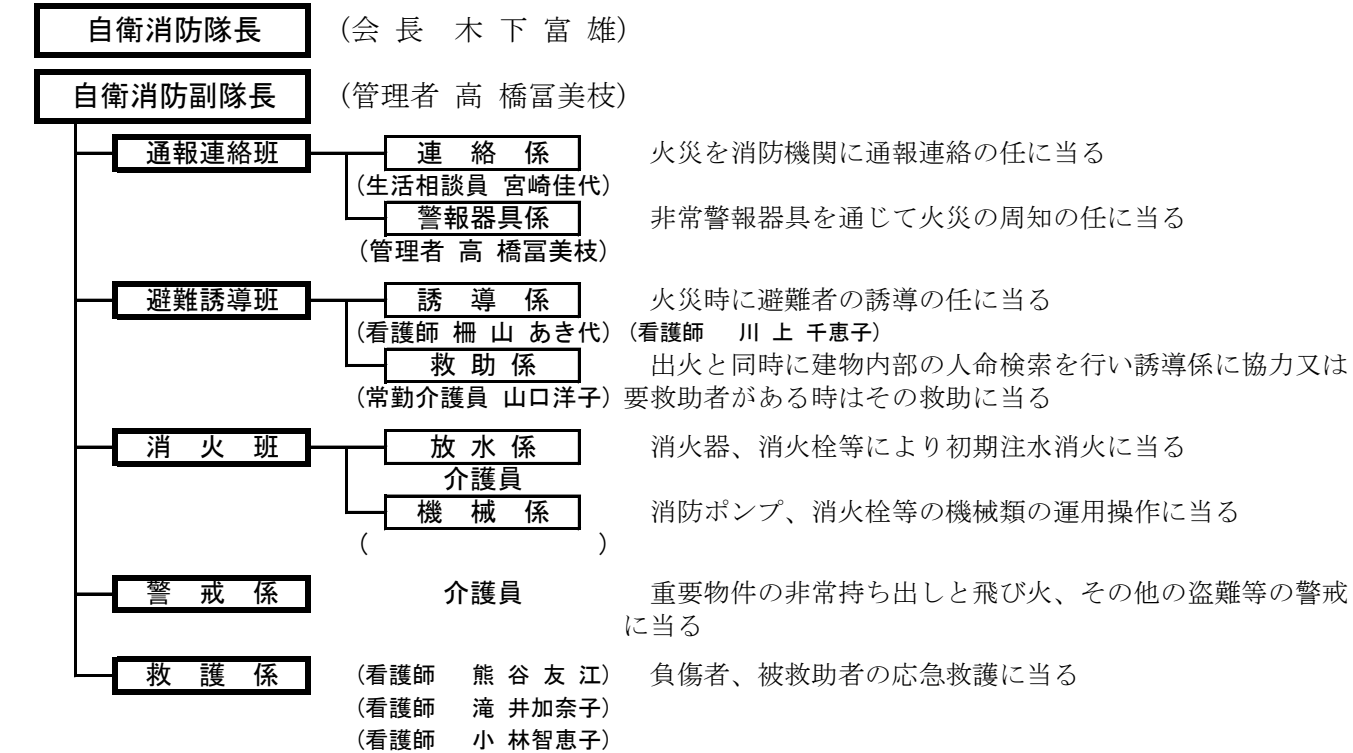
※利用者世帯の報告を事務所と行う。負傷者がいる場合は病院、消防と連絡。軽傷の場合は事務所と連絡し移送車での病院や避難場所への移送。

※まずは、利用者の安否確認を第一とし、後片付けなどは状況が落ち着いてから行う。

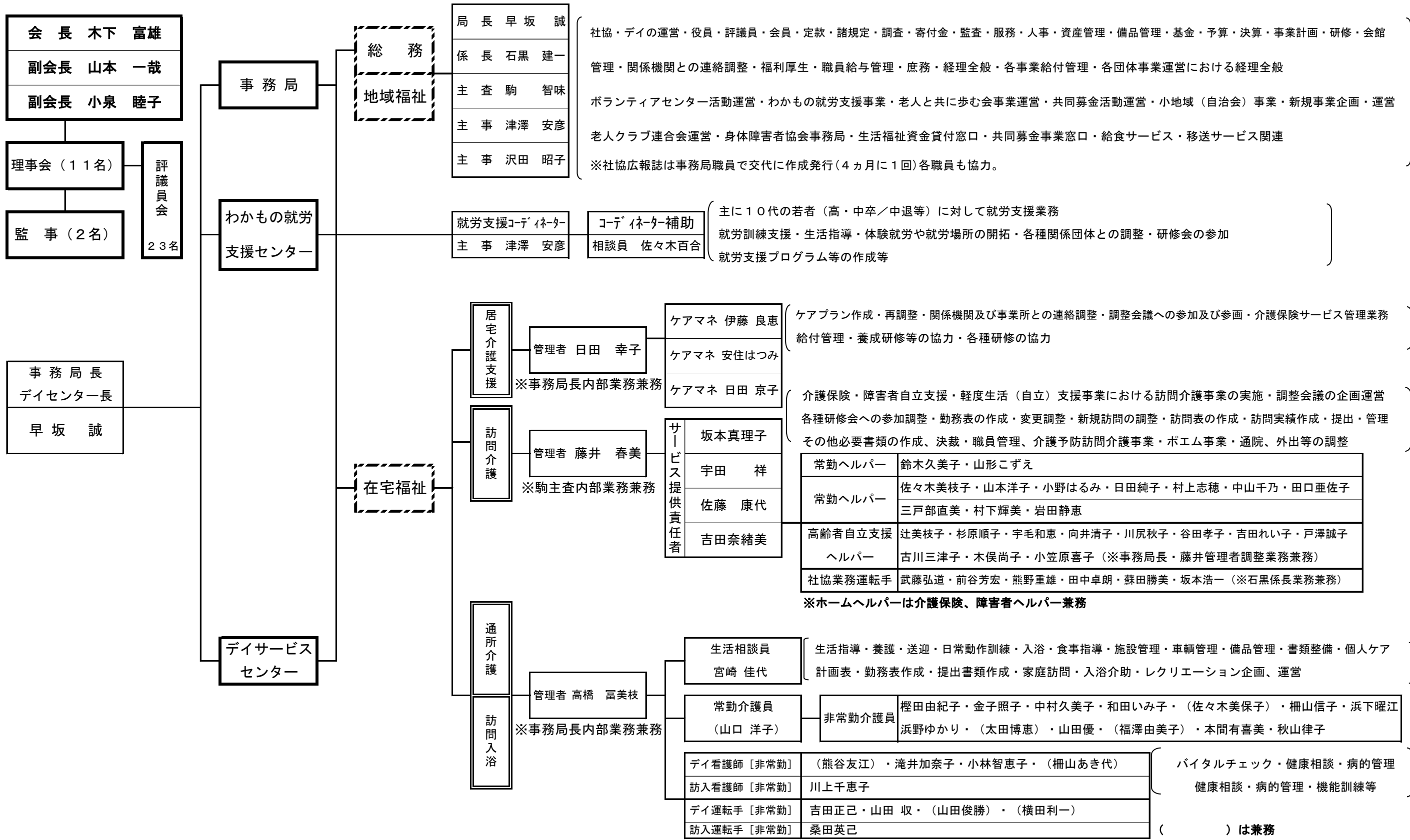
浦河町社会福祉会館（火災予防組織）



浦河町社会福祉会館（自衛防衛組織）



浦河町社会福祉協議会組織機構・職員配置図（平成24年 4月20日現在）



浦河町社会福祉協議会事務所防災組織機構（平成24年4月20日現在）

災害時職員初動行動一覧

災 害 内 容		初 動 行 動
大雨・高潮警報発令時		事務局職員、管理者・常勤職員は自宅待機
大津波警報発令時		事務局職員・管理者・常勤職員は事務所待機／非常勤職員は自宅待機
津波警報発令時		局長、係長、主査は事務所待機／事務局職員・管理者は自宅待機
津波注意報発令時		局長、係長、主査は事務所待機／事務局職員・管理者は自宅待機
地震発生時	震度3以上	状況次第により事務局長、係長、主査は事務所待機・事務局職員、管理者は自宅待機
	震度5以上	事務局職員・管理者は事務所待機／その他の職員は自宅待機 （その他の職員については事務所からの指示に従い行動）
	震度6以上	全職員事務所集合。 <u>（状況確認をしての行動）</u> <u>（事務所にて指示に従い利用者宅巡回訪問。）</u>
※日中(勤務時間内)の災害については、状況を的確に把握し、局長及び事務局・管理者等の指示に従い行動。		
※事務所に集合する場合は危険性のない事を確認してから行う。		
※事務所への連絡はできるだけ携帯電話にて行う。電話は非常に混線しやすい。		
※個人的に勝手な行動は慎しみ、利用者宅訪問等は事務所より指示があるまで行わない。		
※その他関連するものについては事務局長の指示により行う。		

地区別巡回訪問担当表

(◎は移送車・ワゴン車で巡回)

該 当 地 区	巡回車輛		担当者名		
	台 数	巡回車輛	1 グループ2名～5名(運転は男性職員を基本とする)		
上杵臼・杵臼・西舎地区	1				
幌別・白泉・月寒地区	1		担当者の分担は当日の状況を見て事務局 局長及び事務局の指示により決定とする。		
東町かしわ・うしお地区	1	◎			
東町ちのみ地区	1	◎			
大通・築地・昌平町・潮見地区	1				
堺町東・向ヶ丘・緑町・向別地区	1	◎			
堺町西・井寒台・絵笛	1	◎			
東栄・荻伏地区	1				
野深・姉茶・瑞穂地区	1				
事務所待機(各地区より安否確認の連絡及び各機関への連絡)			駒	沢田	

※訪問世帯の報告を事務所と行う。負傷者がいる場合は病院、消防と連絡。軽傷の場合は事務所と連絡し移送車で病院や避難場所への移送。

※まずは、利用者の安否確認を第一とし、後片付けなどは状況が落ち着いてから行う。

浦河町社会福祉会館（火災予防組織）

管理について権原
を有するもの

(会 長 木 下 富 雄)

防 火 管 理 者

(局 長 早 坂 誠)

防火担当の責任者

(局 長 早 坂 誠)

防火管理の責任者は、各火元責任者及び一般の火記(器)、電気配線
危険物等、防火管理責任を分担する

建物等の検査班

(係 長 石 黒 建 一)

建物内外の防火的な位置、構造、使用状況、防火戸、排煙口等の管
理及び検査の任に当る

火気使用施設検査班

(主 事 津 澤 安 彦)

炊事器具、採暖用器具、燃料置場、灰捨て場、喫煙所等の火気使用
箇所の管理及び検査の任に当る

電気設備検査班

(局 長 早 坂 誠)

電気主任技術者と連携をとり、電気配線、電気器具等の火災予防管
理及び検査の任に当る

危険物(準危険物)検査班

(局 長 早 坂 誠)

危険物保安監督者と連携をとり、安全管理及び検査の任に当る

消火設備点検整備班

(係 長 石 黒 建 一)

消火器、消火栓、自衛消防ポンプ等の機能及び障害物除去の管理及
び検査の任に当る

警報設備点検整備班

(主 査 駒 智 味)

避難階段、非常口、救助袋、梯子等の点検整備の任に当る

浦河町社会福祉会館（自衛防衛組織）

自衛消防隊長

(会 長 木 下 富 雄)

自衛消防副隊長

(局 長 早 坂 誠)

通報連絡班

連 絡 係

(主 査 駒 智 味)

火災を消防機関に通報連絡の任に当る

警報器具係

(事務員 沢 田 昭 子)

非常警報器具を通じて火災の周知の任に当る

避難誘導班

誘 導 係

(居宅管理者 日田幸子)

火災時に避難者の誘導の任に当る

救 助 係

(主 事 津 澤 安 彦)

出火と同時に建物内部の人命検索を行い誘導係に協力又は
要救助者がある時はその救助に当る

消 火 班

放 水 係

(訪問管理者 藤井春美)

消火器、消火栓等により初期注水消火に当る

機 械 係

(係 長 石 黒 建 一)

消防ポンプ、消火栓等の機械類の運用操作に当る

警 戒 係

(ケアマネ 安 住はつみ)

(ケアマネ 日 田 京 子)

重要物件の非常持ち出しと飛び火、その他の盗難等の警戒
に当る

救 護 係

ケアマネ兼正看護師

伊 藤 良 恵

負傷者、被救助者の応急救護に当る

浦河町社協デイサービスセンター防災組織機構（平成24年4月20日現在）

災害時職員初動行動一覧

災 害 内 容		初 動 行 動
大雨・高潮警報発令時		事務局職員、管理者・常勤職員は自宅待機
大津波警報発令時		事務局職員・管理者・常勤職員は事務所待機／非常勤職員は自宅待機
津波警報発令時		局長、管理者、生活相談員は事務所待機（局長は社協事務所待機兼）
津波注意報発令時		局長、管理者、生活相談員は自宅待機（局長は社協事務所待機）
地震発生時	震度3以上	状況次第により事務局長、管理者は事務所待機／常勤職員は自宅待機
	震度5以上	事務局長・管理者、生活相談員、常勤介助員は事務所待機／その他の職員は自宅待機 （その他の職員については事務所からの指示に従い行動）
	震度6以上	全職員事務所集合。 （状況確認をしての行動） （事務所にて指示に従い利用者宅巡回訪問。）
※日中(勤務時間内)の災害については、状況を的確に把握し、局長及び事務局・管理者等の指示に従い行動。 ※事務所に集合する場合は危険性のない事を確認してから行う。 ※事務所への連絡はできるだけ携帯電話にて行う。電話は非常に混線しやすい。 ※個人的に勝手な行動は慎しみ、利用者宅訪問等は事務所より指示があるまで行わない。 ※その他関連するものについては事務局長の指示により行う。		

地区別巡回訪問担当表

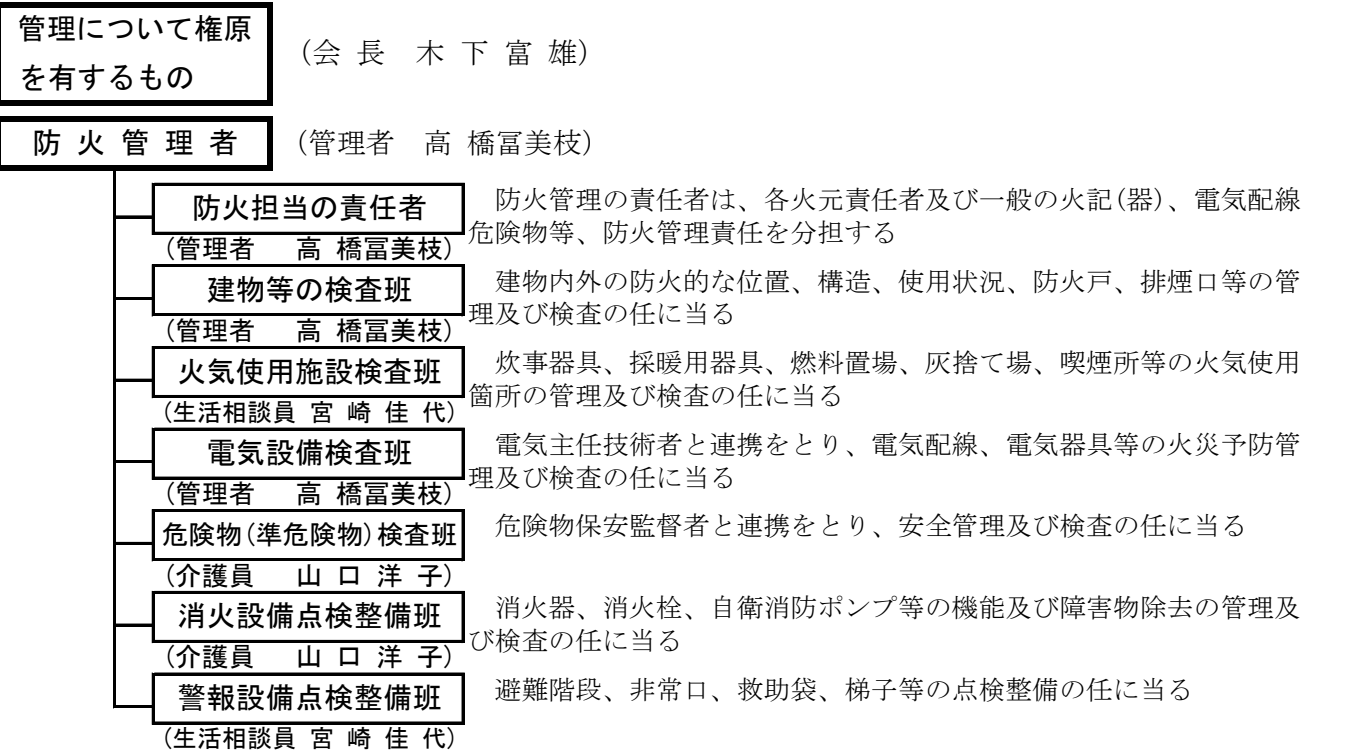
(◎は移送車・ワゴン車で巡回)

該 当 地 区	巡回車輛		担当者名		
	台 数	巡回車輛	1 グループ2名～5名(運転は男性職員を基本とする)		
上杵臼・杵臼・西舎地区	1				
幌別・白泉・月寒地区	1		担当者の分担は当日の状況を見て事務局 局長及び事務局の指示により決定とす る。		
東町かしわ・うしお地区	1	◎			
東町ちのみ地区	1	◎			
大通・築地・昌平町・潮見地区	1				
堺町東・向ヶ丘・緑町・向別地区	1	◎			
堺町西・井寒台・絵笛	1	◎			
東栄・荻伏地区	1				
野深・姉茶・瑞穂地区	1				
事務所待機(各地区より安否確認の連絡及び各機関への連絡)			駒 沢 田		

※利用者世帯の報告を事務所と行う。負傷者がいる場合は病院、消防と連絡。軽傷の場合は事務所と連絡し移送車での病院や避難場所への移送。

※まずは、利用者の安否確認を第一とし、後片付けなどは状況が落ち着いてから行う。

浦河町社会福祉会館（火災予防組織）



浦河町社会福祉会館（自衛防衛組織）

