

し ゃ き ょ う

# 社 協 かみかわ

No.95

2021年8月発行



## ～地域福祉の情報紙～

### 主な記事

- 2～3ページ 令和2年度社協事業報告と会計決算
- 4ページ 特別会費納入のお礼
- 5ページ 社協役員・評議員の紹介
- 6ページ ひと花通信 イイコトの募集
- 7ページ 食事からフレイル予防 TSU・NA・GU<sup>③</sup>
- 8ページ シニアカレッジ案内 姫路十字会助成事業
- 9ページ 県民ボランティア活動助成のお知らせ 心配ごと相談所他
- 10ページ 感謝のお知らせ かみかわペンリレー<sup>⑤</sup>

8・9 月号

編集発行 社会福祉法人  
神河町社会福祉協議会

表紙より

「心を込めて、  
隅々まで丁寧 to !」

大切なお墓の掃除を、社協ひと花が  
代行いたします。(関連記事P6)

# 協議会の事業報告と会計決算

## 介護保険等事業

### 居宅介護サービスの提供

- \*訪問介護事業<自宅にて食事やトイレの介助、掃除や調理などのサービスを提供>
- \*訪問入浴介護事業<自宅へ浴槽を持ち込み、寝たきりの方の入浴サービスを提供>
- \*居宅介護支援事業<要介護者が必要とする介護サービスの利用計画を作成>
- \*障がい者自立支援 居宅介護・同行援護<障がいのある方へのホームヘルプサービスを提供>
- \*障がい者自立支援 特定相談支援事業<障がいのある方への介護サービス利用計画書を作成>

### 多機能型事業所ひと花の運営 令和2年12月～

- \*生活介護サービス<日中の食事や入浴介助、創作活動>
- \*就労継続支援B型サービス<障がいのある方の軽作業の場>

### その他

- \*研修への講師派遣21日間
- \*介護福祉士実務者研修18人
- \*介護職員初任者研修5人

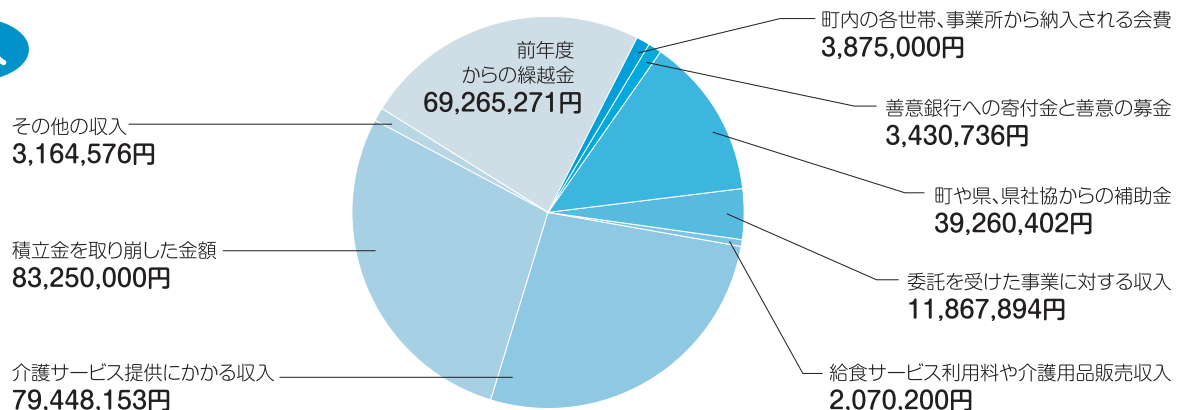


多機能型事業所「ひと花」

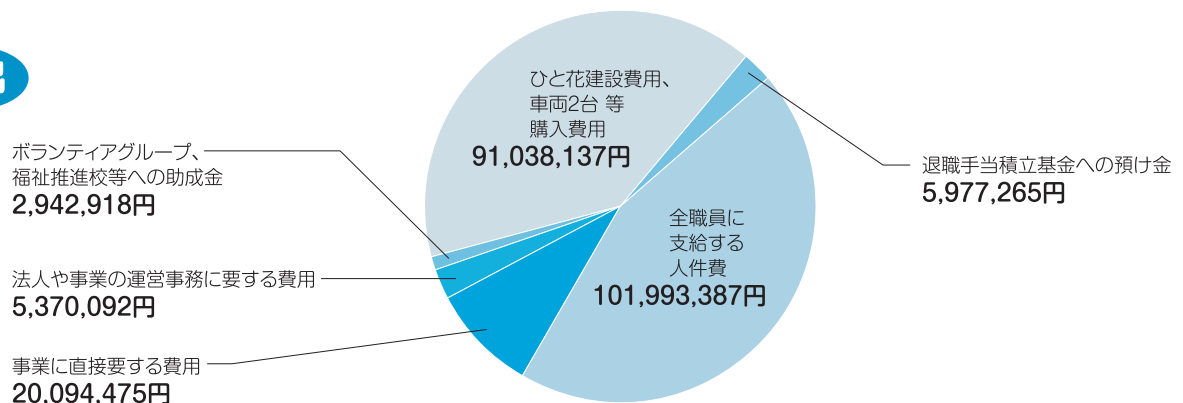
## 【会計報告】

収入合計 **295,632,232円** - 支出合計 **227,416,274円** = 差引 **68,215,958円**

### 収入



### 支出



# 令和2年度 神河町社会福祉

## 【事業報告】

### 法人運営

#### 理事会・評議員会・監事監査など

\*理事会5回 \*評議員会3回 \*監査会2回 \*評議員選任解任委員会1回

#### 自主財源の確保( )内は昨年比

\*善意の募金1,046,235円(-1.0%) \*善意銀行預託<85件>2,384,501円(+19件)  
\*社協会費<加入率83.4%>3,358,000円(+3.1%)  
\*特別会費<84事業所>517,000円(-7事業所)  
\*赤い羽根募金<次年度9割が神河町へ配分>2,418,233円(+0.8%)  
\*歳末助け合い募金1,707,610円(-4.7%)



多機能型事業所  
「ひと花」

#### 社会福祉充実残額

\*多機能型事業所「ひと花」を建設し、本会社会福祉充実計画はすべて完了しました。

#### 第3次地域福祉推進計画の策定

「地域共生社会」の実現を目指して、社協と住民、関係機関が連携・協働して取り組む内容をまとめた5か年計画を策定しました。

### 在宅福祉サービス等

#### 当事者を支援する活動

\*福祉給食サービス4,288食 \*まちの子育てひろば活動支援6団体 \*介護者の会事務局  
\*一人暮らし高齢者への敬老の贈り物 \*福祉プチショップの開設適時  
\*おゆずりプラザ2回 \*要介護者等への見舞金180人 \*保育園知育玩具購入補助2施設  
\*年末年始に家族が帰省しない一人暮らし高齢者へのおせち弁当配食30人  
\*2歳以下のお子さんに除菌シートを配布75人

#### 住民安心サービス

\*他の資金貸付が困難な方への資金貸付け \*判断能力が十分でない方の金銭管理の支援11人  
\*暮らしの安心相談と法律相談29件 \*車いすや介護用ベッドの貸与30件  
\*介護用品の販売 \*福祉車両を用いた病院送迎315回 \*福祉車両の貸出し75回  
\*車を持たない高齢者の買い物支援延べ162人 \*集落協議体運営支援  
\*助け合い車両貸出し事業(9月末で終了、車両は長谷地域包括推進協議会へ譲渡)  
\*神河シニアカレッジ公開講座 一社会参加と介護予防1回

#### 福祉学習・福祉啓発

\*ボランティア推進活動校助成(5校)375,151円 \*ちょっといいこと運動 \*福祉教育出張講師1回  
\*中学3年生タイムレター

#### ボランティアセンター事業

\*ボランティア活動支援助成(70団体と3個人)2,100,176円 \*ミニデイ運営の協力、支援  
\*新型コロナウイルス感染予防研修会 \*手作りマスクの募集、マスク作り



# 社協特別会費を納入してくださった 事業所を紹介します

7月15日現在 **492,000円**(77事業所)

ご協力いただいた特別会費は、社会福祉協議会の運営経費と  
心配ごと相談開設などに使わせていただきます。ありがとうございました。

社協特別会費納入期間 6～8月

ご協力いただいた事業所 順不同・敬称略 \*1口1,000円

10口以上

(有)宮田木工所 (東柏尾)	(有)三共 (柏尾)	(有)秋山ガスショップ (中村)	セレモニーホールやまもと会館 (市川町)	(株)やまもと葬祭 (吉富)	(株)誠寿堂 (市川町)	(株)荒木印刷 (福本)	日本耐火原料(株) (寺前)	中はりま森林組合 (福本)	特別養護老人ホームうづいす荘 (中村)	神姫グリーンバス(株)栗賀営業所 (加古川市)	但陽信用金庫 (越知)	越知谷運輸建設(株) (栗賀町)	JA兵庫西栗賀支店 (福本)	デイサービスセンター蓮 (比延)	(株)ヌーベルバーグ (比延)	特別養護老人ホームあやめ苑 (比延)	清瀬茂生会計事務所 (吉富)	(株)山建工業 (大河)	兵庫クレーン(株) (比延)
-------------------	---------------	---------------------	-------------------------	-------------------	-----------------	-----------------	-------------------	------------------	------------------------	----------------------------	----------------	---------------------	-------------------	---------------------	--------------------	-----------------------	-------------------	-----------------	-------------------

5～9口

(有)兵神造林 (福本)	(有)桐藤物産 (吉富)	(株)村岡電気商会 (大河)	(株)マエシマ自動車 (柏尾)	(株)堀口 (栗賀町)	(株)播但自動車整備工場 (栗賀町)	(株)長谷 (長谷)	(株)しんかい (吉富)	栗賀ゴルフ倶楽部 (吉富)	(株)サン・デベロップ (市川町)	(株)神崎測量設計 (長谷)	(株)川上建設 (福本)	(株)栗賀自動車サービス (猪篠)	ヨーデルの森 (大河)	横田瀝青興業(株) (鍛冶)	松本工業(株) (福本)	ハリマモータース (根宇野)	中島重機(株) (市川町)	鶴居自動車 (野村)	寺前自動車サービス (寺前)	たんぼぼ調剤薬局寺前店 (栗賀町)	たんぼぼ調剤薬局栗賀店 (栗賀町)	立岩医院 (寺前)	山陽採石(株) (鍛冶)	くぼ歯科 (寺前)	クオール薬局神崎店 (栗賀町)	神崎住設 (栗賀町)	神プレ建設(株) (福本)	伊藤建設(株) (柏尾)	「さくら」介護センター (吉富)	アキタケメディカル (山田)	(株)日本シエツト神崎工場 (東柏尾)	神崎サマング工場 (東柏尾)	(株)松田ポンプ製作所 (東柏尾)
-----------------	-----------------	-------------------	--------------------	----------------	-----------------------	---------------	-----------------	------------------	----------------------	-------------------	-----------------	----------------------	----------------	-------------------	-----------------	-------------------	------------------	---------------	-------------------	----------------------	----------------------	--------------	-----------------	--------------	--------------------	---------------	------------------	-----------------	---------------------	-------------------	------------------------	-------------------	----------------------

1～4口

(株)藤原組 (鍛冶)	(株)タテイワ (鍛冶)	(株)エコー近畿栗賀店 (栗賀町)	播州こつじや (新野)	神河町商工会 (中村)	(株)藤原工業 (福本)	松岡歯科医院 (加納)	福田眼科 (福本)	つばた (栗賀町)	神越ミネラルウォーター(株) (大畑)	(有)タナ力建築 (長谷)	(有)黒田技術研究所 (柏尾)	(有)岸田土木 (根宇野)	(有)足立芳商店 (福本)	(株)ヤマウチ (鍛冶)	(株)平和 (栗賀町)	(株)フィールウッド (吉富)	グリーンエコー笠形 (根宇野)	山本医院 (福本)	ムツミ商事(株)栗賀営業所 (栗賀町)	宮木電機(株) (寺前)	不死原興業 (福本)	中川(株) (福本)	新田ふるさと村 (新田)	桐月歯科医院 (吉富)	神崎石油(株)栗賀給油所 (中村)	豊楽 (上小田)	愛林興業(株) (吉富)
----------------	-----------------	----------------------	----------------	----------------	-----------------	----------------	--------------	--------------	------------------------	------------------	--------------------	------------------	------------------	-----------------	----------------	--------------------	--------------------	--------------	------------------------	-----------------	---------------	---------------	-----------------	----------------	----------------------	-------------	-----------------

※特別会費の納入期間は8月31日までにしております。引き続きよろしくお願い申し上げます。

## ●理事・監事(理事定数8名以上10名以内)

\*任期 令和3年6月16日から令和5年6月の定時評議員会まで

役 職	氏 名
会長	秋山 紀史
副会長	中島 富久代
理事	日並 香
理事	辻井 光明
理事	浦上 美紀
理事	澤田 博行
理事	草壁 勝
理事	三谷 伸子
監事	佐古 正雄
監事	船田 恭之

## 社協役員・評議員の紹介

任期満了に伴い、足立喜久雄理事、前田順子理事、田中常生監事が退任されました。田中監事には合併前より通算40年にわたり社協運営に関わっていただき、特に会計業務についてたくさんのご助言を賜りました。皆様のこれまでの社協へのご厚情に深くお礼申し上げます。

新たに社協運営に関わっていただく皆様、どうぞよろしくお願いいたします。



## ●評議員(定数20名以上25名以内)

\*任期 令和3年6月16日から令和7年6月の定時評議員会まで

選出区分	氏 名	備 考	選出区分	氏 名	備 考
議会議員	吉岡 嘉宏		ボランティア	藤原 洋子	ナース ボランティア
行政関係	桐月 俊彦	役場健康福祉課長	商工会	片岡 仁	
教育関係	宇那木仁香	長谷小学校長	消防団	平岡 靖浩	
民生・児童委員	立岩 千咲		防犯協会	竹内 智昭	
区長会	高内三千男		社会福祉施設	安田 賢三	デイサービス ゆる結す
赤十字奉仕団	鵜野 義一		子ども関係	林田 直子	みあいっ子 代表
老人クラブ連合会	一宮 憲正		地域代表 〈越知谷ブロック〉	小林 寛子	岩屋
身体障害者福祉会	戸田 賢二		地域代表 〈栗賀北ブロック〉	難波千咲子	福本
手をつなぐ育成会	渡部しのぶ		地域代表 〈栗賀南ブロック〉	山名 泉	東柏尾
遺族会	児島 浩一		地域代表 〈大山ブロック〉	宮本 照代	吉富
共励会	方山紀代子		地域代表 〈寺前ブロック〉	田中 輝幸	鍛冶
介護経験者	藤原恵美子	たまゆらの会	地域代表 〈小田原ブロック〉	谷口 勝則	上小田

### みんなの声

●毎日新聞やテレビのニュースでコロナの事ばかり。早く明るいニュースに変わるといいのにね。私は注射が大の苦手です。年に一度血液検査をするだけ。でもこの度はコロナの注射を申し込みましたが心配です。(上岩 女性)

# ひと花通信

梅雨の合間の7月1日、ひと花の外出行事で、今回は多可町にあるラベンダーパークへ行きました。一面に咲くラベンダーを眺めながら、ゆったりと散策を楽しみ、デザートで頼んだ“ラベンダークリームソーダ”が一番人気でした。

## お知らせ

### ①お墓そうじ代行サービス《有料》

ひと花では、お墓そうじの代行サービスを始めました。高齢などでお墓そうじがたいへんになった方は、是非ご検討ください。手作業で丁寧におこないます。お盆やお彼岸を前にいかがでしょうか。＜料金 4,500円～＞



### ②アルミ缶回収活動にご協力ください(アルミ缶サポーター募集!)

アルミ缶をご提供いただける方を募集します。個人宅やお店、事業所を定期的に巡回訪問してアルミ缶を回収し、それを換金してひと花の活動に充てます。少量でも構いません。なお、ひと花の建物前には回収ボックスがあります。



あなたが  
してもらった  
“イイコト”教えてください!

活動目標⑥  
みんなで  
ボランティア

#### 内 容

あなたが誰かにしてもらい、うれしかったエピソードをぜひお知らせください。社協広報紙に掲載し、町民の方にもやさしい気持ちを届けます。

#### 募集期間

8月末迄(次回の広報紙10, 11月号に掲載予定)

#### 応募方法

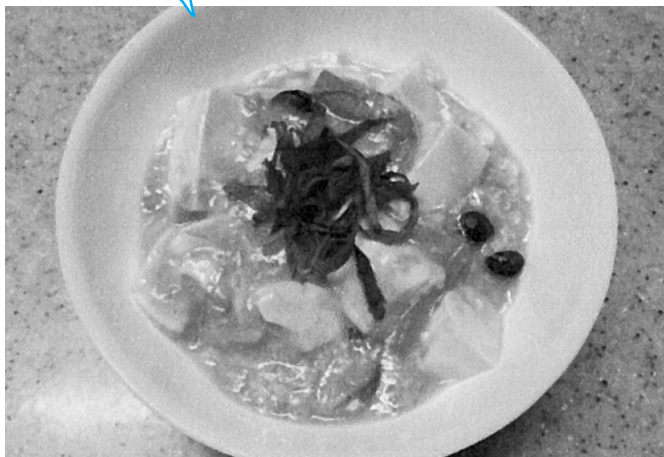
内容を400字程度にまとめ、郵送、ファックス、メールにてご応募ください。匿名での掲載も可能です。

(応募先の住所、ファックス番号、アドレスは裏表紙に記載)

元気に  
長生き  
しよう!

# 食事からフレイル予防

## \*豆腐の卵あんかけ\*



### 材料

- |             |              |
|-------------|--------------|
| ・木綿豆腐／300g  | ・水／200cc     |
| ・しめじ／50g    | ・醤油／大さじ2     |
| ・エノキ／50g    | ・みりん／大さじ2    |
| ・人参／30g     | ・酒／大さじ2      |
| ・ネギまたは大葉／適量 | ・水溶き片栗粉／大さじ2 |
| ・溶き卵／1個分    | ・ごま油／大さじ1    |

- ① 人参は短冊に切り、しめじは石づきを落としほぐします。エノキは石づきを落とし半分に切りほぐします。木綿豆腐は水気を切り、一口大の大きさに切ります。
- ② フライパンにごま油をひき、しめじ、エノキ、人参を入れ火が通るまで炒めます。
- ③ 水、醤油、みりん、酒と木綿豆腐を加えて混ぜます。煮ったら水溶き片栗粉を入れて、混ぜ合わせながら中火で熱します。
- ④ とろみがついたら弱火にし、溶き卵をゆっくり回し入れて熱します。
- ⑤ 卵が固まってきたら火からおろし、お皿に盛り付けネギまたは大葉を散らし完成です。

### 免疫力を高めよう!

高齢になるとあっさりとした食事を好むようになる方も多く、肉や魚、卵、大豆製品などの主菜となるものの摂取量が減りがちです。これらにはたんぱく質が豊富に含まれているので毎食しっかりと高たんぱく質の食材を食べるようにしましょう。

さくら介護センター 栄養士

## TSU・NA・GU<sup>③1</sup>

### 〈杉区協議体〉

神河町の集落協議体の紹介、今回は杉区です。杉区では、区長、隣保長、民生委員児童委員、民生協力員、老人クラブが集まって平成29年8月に協議体を立ち上げました。

協議体では、今ある資源や活動、課題に感じていること等について話し合いを続けました。そして、目指す地域像を「笑顔で暮らせる地域」「健康寿命の延伸」と定め、そのような地域に近づけていくために必要なことについて意見を出し合いました。その話し合いでは「以前から取り組んでいる地域サロンを大事にしていこう。」「ふれあい喫茶やミニデイに来られない人の見守りをどうする?」「大山区の命のカプセルを参考にしては?」など、たくさんの意見が出て、協議体ではさっそく『命のカプセル』の配布に取り掛かりました。また、老人クラブでも、支え合いについてのアンケートや研修会を開催し、お互いさまの助け合いや社会参加について学びました。ふれあい喫茶は子ども会を巻き込んだ3世代交流の場に発展しています。残念ながら昨年からのコロナ禍の影響でなかなか集いの場が開催できない状態ですが、今後も今ある活動を活かした集いの場の活性化と健康づくりに取り組んでいきます。





# 神河シニアカレッジ公開講座

活動目標5  
誰もが活躍する  
場づくり

『社会参加と介護予防』

～どんどん活躍します元気～ 第3弾

参加者募集

日時 ● 令和3年8月12日(木) 10時30分～12時

場所 ● 神河町中央公民館グリーンデルホール

演題 ● 『社会参加と介護予防』

～どんどん活躍します元気～ 第3弾

講師 ● 大阪ボランティア協会

理事長 早瀬 昇(はやせ) のぼる氏

これまで2回にわたり『高

齢者の社会参加と介護予

防』をテーマに、公開講座を

開いてきましたが、今回も

第3弾として開催します。



早瀬 昇氏

これからの人生をますます元気に過ごすための秘訣を知ることが出来ます。公開講座ですのでごなたでもお越し頂けます。ぜひご参加くださいー！

## 心身障がい者、生活困窮者等への助成事業

昭和45年に設立され、心身に障がいをお持ちの方々や関係施設への助成を継続してまいりました財団法人姫路十字会は、平成26年4月1日に公益財団法人姫路十字会へと移行し、神河町の協力を得て、さらなる助成事業の拡充を進めております。

このたび、兵庫県神崎郡において、左記の内容により令和3年度事業を行いますので、対象となりうると思われる方、また該当施設はご応募ください。

尚、各申請については、予算の関係により、姫路十字会の選考

基準に基づき審査及び選考をさせていただきます。

### 1. 心身障がい等による生活困窮者への援護

援護金 3万円

対象 神河町に在住で、家族の中に重度の心身障がい等【身障手帳1級・2級・

3級、療育手帳A判定、精神福祉手帳1級】の方おられる世帯

条件 住民税の非課税世帯であること

方法 神崎支庁舎 健康福祉課窓口に設置された申請用紙に記入し、姫路十字会に郵送

添付書類：身障手帳等の写し、非課税世帯証明(家族全員の非課税証明)

### 2. 身障がい者施設等への助成

条件 兵庫県神崎郡内の施設及び環境整備に助成を必要とする心身障がい者

施設等であること

方法 申請書を姫路十字会に郵送(申請書は姫路十字会ホームページからダウンロード)

### 3. 各申請書の受付期間

受付期間 令和3年8月1日～8月31日

支給日 令和3年9月22日

お問い合わせ先 公益財団法人姫路十字会 ☎079-224-0001





## ボランティア活動のさらなる充実に！

### ～県民ボランティア助成金のお知らせ～

この助成金は、県民の地域活動への主体的な参加を促し、県民自らが行うボランティア活動の支援を通じて、活動の安定的かつ継続な発展を図ることを目的に、ひょうごボランティアプラザが実施しています。

次の条件を満たすボランティアグループに対し、3万円（昨年度は2万8千円）を上限に助成がつけられます。

#### ◆申請条件

- ・団体の構成人数が5名以上の団体
- ・年度中に10以上の継続的なボランティア活動を行っている
- ・活動に係る支出が5万円以上の見込み
- （今年度もコロナ禍の影響で申請条件が緩和されています。）

#### ◆申込締切 8月31日（火）

申込用紙は社協窓口にあります。ご不明な点はお問い合わせください。

### 【社協の介護用品販売終了のお知らせ】

社協ではこれまで介護用の紙おむつやパッドを販売してまいりましたが、町内にも販売している店舗や配達可能な業者も増えてきたことから、9月末をもって介護用品販売事業を終了いたします。長い間ご利用いただき、ありがとうございました。なお、業者の紹介などのご希望がある方は、社協までご連絡ください。

（0322-23006）

## 心配ごと相談のご案内

8月は…

### 暮らしの安心相談

●開設時間／13時30分～16時

#### 【相談内容】相続、行政・人権

Ⅰ 相続の仕組み、遺産相続の事前準備や手続き方法など、相続に関する不安や悩みについて相談に応じます。

Ⅱ 行政サービスに関する苦情、要望、問い合わせに助言をおこない、人権侵害などの悩みについても相談に応じるとともに、内容により法務局が処置を講じます。

相談時間は、1人30分です。

9月は…

### 法律相談

●開設時間／13時30分～16時30分

土地や金銭問題などのトラブルを解決するために弁護士が相談に応じます。

相談時間は、1人30分です。



#### ■法律相談

開設日	会 場	相談員
9月22日（水）	神崎支庁舎	兵庫県弁護士会 派遣弁護士

※法律相談は予約制です。  
前日までにご予約ください。

#### ■暮らしの安心相談

開設日	会 場	相談員
8月25日（水）	神崎支庁舎	Ⅰ 司法書士 Ⅱ 行政相談委員 人権擁護委員

※今回も予約制とします。8月23日までにご予約ください。  
予約のない場合は開設いたしません。

※皆様から頂く社協会費や赤い羽根共同募金を財源に実施しています。福祉に関する相談は、社協窓口でも職員が常時対応しています。

# 感謝のお知らせ

(5月10日～7月15日) (敬称略・受付順)

## 【善意銀行】ありがとうございます

氏 名	地区	内 容	一言コメント
藤 原 智 宏	吉 富	供養として	
匿 名		福祉のために	
杉 本 正 弘	朝来市生野町 栃原	供養として	訪問看護、訪問入浴で5年間お世話になり、ありがとうございました。
小 林 弘 典	猪 篠	供養として	
秋 山 修 司	山 田	供養として	お世話になりました。ありがとうございました。
立 垣 昇	赤 田	供養として	長い間多くの方にお世話になり、ありがとうございました。
藤 原 巖	越 知	供養として	妻、君代が大変お世話になり、ありがとうございました。
山 根 昭 一 郎 恵 美 子	大 山	福祉のために	
匿 名		福祉のために	
東 田 豊	中 村	供養として	
岩 田 澄 子	鍛 治	供養として	お世話になり、ありがとうございました。
合 計			335,000円

善意銀行の預託金は、子育て世代支援イベントの開催や子育てひろば、ボランティアの活動助成金、高齢者などへの福祉給食サービスの材料代などに使われています。

\*善意銀行への預託は、確定申告の折、所得税の寄付金控除を受けることができます。また、次年度の町民税についても控除対象となります。(いずれも下限額あり)

## 家族みんなで挑戦!! しゃきょうクイズ

応募先 〒679-2414 神河町栗賀町630  
神河町社協「クイズ係」  
Eメール k-syakyo@kcni.ne.jp

応募締め切り 9月7日(火)

次のクイズにお答えください。

次のひらがな計算式の答えは?

1. しち+に×に×さん=?
2. ごじゅうしたすろくひくしちは?

答えのわかった方は、1.問題の答え 2.住所 3.氏名  
4.社協かみかわの感想や社協への意見などをお書きの上、ハガキまたはEメールでご応募ください。抽選でクオカードをプレゼントいたします。

前号の答え 1. 51(36+15)  
2. 3(54÷6÷3)

◎当選者 森脇厚子さん(大山)

## 【物品収集】《古切手・ベルマーク・書き損じハガキなど》

石堂明美 (鍛 治) ふじわらわかな (吉 富)  
神河町手をつなぐ育成会 神崎保育園  
前嶋真知子 (寺 前) 太田和代 (寺 前)  
まちの灯り (寺 前) 越知協議体  
役場住民生活課 しあわせのひなた(猪 篠)  
役場健康福祉課 栗賀神姫タクシー(株)  
神河町手をつなぐ育成会 神河町中央公民館  
きらきら館 中野昭子 (東柏尾)  
子育て学習センターおひさま 匿名5件  
ふじわらなごみ (吉 富)

## 【物品預託】ありがとうございました

福本老人クラブ 雑巾 匿名3件 男性用衣類  
(株)播但自動車整備工場 匿名 手作り布マスク  
洗剤、タオル 匿名 介護用品、男性衣類  
富田弘子(栗賀町) 作業着 匿名 ポータブルトイレ  
原田喜雄(福 本)介護用品 匿名 女性用衣類、食器  
匿名4件 介護用品

## かみかわペンリレー 58人目

町内の皆さんを一つの輪でつなげます。



(前号の辻 裕子さん(寺前)からの紹介)

(右)  
たていしま ゆ  
立石麻友さん  
(南小田)



質問:ご自身の性格を分析してみると...

答え:マイペース...かな!?

質問:人にちょっと自慢できることを教えてください

答え:家族みんなが仲がいいことです。

質問:あなたが思う神河町のいいところを教えてください

答え:地域のみなさんが温かく、自然も豊かなところ。

質問:将来の夢は何ですか?

答え:幸せな家庭を築くことです。

質問:あなたが今、夢中になっていることはどんなこと?

答え:今年から始めたゴルフです!!!

質問:これまでの人生の中で、一番思い出に残る出来事は?

答え:ハワイに行ったことです。

質問:もし何でもかなう魔法があれば、何を願いますか?

答え:永遠の若さと美貌!

◎神河町のみなさまへのメッセージをどうぞ!

自然に囲まれている神河町が大好きです♡

◎辻さんから立石さんにメッセージ

いつも前を見て一生懸命進む麻友さん。これからも身体に気をつけて頑張ってください。