

町の笑顔  
みつけた！



〈写真説明〉 紹介！貝野ふれあい喫茶

詳しくは7Pの特集ページをご覧ください

こんにちは！！

しや きょう  
社 協

# かみかわ

第29号  
— 8・9月号 —

編集発行 社会福祉法人  
神河町社会福祉協議会  
神崎郡神河町栗賀町 630 番地  
神崎支庁舎内  
電話／ケ 0790 (32) 2303

2010年(平成22年)7月23日発行

## 主な記事

新・旧会長挨拶、新役員・新評議委員名簿 .....	2
善意の日募金お礼、一般会費のお願い .....	3
21年度事業決算、報告書 .....	4・5
特別会費お礼・事業所の紹介 .....	6
Q & A、貝野訪問 ふれあい喫茶 .....	7
お譲りします、ふくしの風 .....	8
夏の散髪、トライやる .....	9
チャリティーバザー、介護者の会 .....	10
すくすくとおおきくなーれ .....	11
善意銀行 .....	12

## 新会長就任挨拶



中野 正義

盛夏の候、皆様方には益々ご健勝のこととお慶び申し上げます。

さて、この度、川村利男前会長の後任として、6月1日から神河町社協の会長に就任いたしました中野正義です。浅学非才の身で、その器ではございませんが、微力ながらも、地域福祉の向上に少しでもお役に立てるよう努力する所存でございますので、前任者同様、どうぞよろしくお願いいたします。

神河町社協は、昨年末に社協事務所の統合や組織体制の再編など、事務の効率

## 会長退任挨拶



前会長  
川村 利男

暑さ厳しい今日この頃、町民の皆様方におかれましては益々ご健勝のこととお慶び申し上げます。

さて、私こと、去る5月31日の任期満了をもちまして神河町社会福祉協議会会長を退任いたしました。これまで、社会福祉協議会に対し、皆様方の深いご理解とご協力を賜っておりますことを厚く感謝申し上げます。顧みれば、平成5年に旧

化を進めてまいりましたが、こうした一連の動きが福祉サービスの低下につながるのではないよう、充分配慮してまいります。また、今年度は、神河町社協の基本理念である「誰もが安心して暮らせるささあいの地域づくり」を目指した3ヵ年活動計画『まごころ安心プラン』の最終年度を迎えています。安心して暮らせる町づくりを進めるうえで、地域の方々が主体となった取り組みや助け合い活動等がたいへん重要であり、それにはまず、皆様方のあたにかいご理解とご協力が何よりも大切であると考えます。

今後も、神河町社協は皆様方と力を合わせながら、地域福祉の向上とブランドの完遂を目指し、さらには親しまれる社協となるよう全力で取り組んでまいります所存でございますので、引き続きご指導とご鞭撻、ご協力を切にお願い申し上げます。就任のご挨拶とさせていただきます。

大河内町社協の理事に就任して以来、合併を経て今日まで、17年余り、社協の法人運営に携わってまいりました。その間、社協役員の方々をはじめ、行政を含めた多くの皆様方に支えていただき、本当にありがとうございました。

神河町社会福祉協議会では、誰もが安心して暮らせるささあいの地域づくりを基本理念とし、地域福祉の推進に全力で取り組んでまいりましたが、少子高齢社会を迎えた今、更なる福祉の充実が望まれるのではないのでしょうか。最後にになりましたが、神河町社会福祉協議会の今後ますますの発展と、町民の皆様方のご多幸を心から祈念申し上げます。任のご挨拶いたします。

## 社協の新しい評議員

任期：平成22年5月26日～24年5月25日

## 社協の新しい役員

任期：平成22年6月1日～24年5月31日

職名	氏名	住所
会長	中野 正義	東柏尾
副会長	中島富久代	長谷
理事	坂田 弘	越知
〃	藤原 清志	栗
〃	浦上 孝子	新野
〃	坂田 侃	東柏尾
〃	日並 香	姫路市
〃	成田 恵	寺野
〃	足立喜久雄	作畑
〃	村田 哲也	比延
〃	正城 正昭	上小田
〃	立垣 昇	長谷
〃	辻井 光明	吉富
監事	田中 常生	高朝田
〃	井上 秀樹	柏尾

選出区分	氏名	住所
議会議員	小林 和男	山田
行政関係	太田 俊幸	柏尾
教育関係	大中 敏	上岩
教育関係	谷口 勝則	上小田
民生・児童委員	野田かずみ	杉
民生・児童委員	宮浦富諭子	中村
区長会	前田 昭博	大畑
区長会	藤原 幸夫	川上
婦人会	小林美恵子	川上
婦人会	藤原てるみ	吉富
老人クラブ連合会	長井 利治	猪篠
身体障害者福祉会	加門 重邦	宮野
手をつなぐ育成会	上田 政子	根宇野
遺族会	去来川 謙一	福本
共励会	方山紀代子	寺前
介護者の会	立岩三代子	宮野
ボランティア	中野 幸恵	東柏尾
ボランティア	児島 大造	寺前
商工会	森本 守雄	上小田
消防団	松本日出一	福本
防犯協会	不死原喜郎	福本
社会福祉施設	中安千恵子	福崎町
社会福祉施設	小野田元治	姫路市
地域代表(1)	小林喜久信	大畑
地域代表(2)	小島 和子	根宇野
地域代表(3)	竹内 伸一	栗賀町
地域代表(4)	廣納 美紀	寺野
地域代表(5)	竹内千佐子	東柏尾
地域代表(6)	戸田 賢二	大山
地域代表(7)	岩元千代美	野村
地域代表(8)	岡田 光春	鍛冶
地域代表(9)	藤原 忠政	高朝田
地域代表(10)	森本 佳也	上小田
地域代表(11)	佐古 正雄	長谷
地域代表(12)	助友 和美	長谷
地域代表(13)	中野 玉枝	測
知識経験者	河村 正文	南小田
知識経験者	浦上 健治	高朝田
知識経験者	秋山 紀史	中村
知識経験者	黒田 政行	柏尾



## 社協一般会費納入のお願い

### 『財源の確保と社協活動への住民参加！』

社会福祉法人神河町社会福祉協議会は、高齢や障がいの方々への福祉サービスを提供したり、ボランティア活動を支援するなど、地域福祉事業を展開しておりますが、その要となる法人運営を行ううえで、社協会費が大変重要な財源となります。昨年度は、町内の3,444世帯から総額5,166,000円の会費を納めていただくことができました。

助け合い支え合いの精神のもと、町民の皆様ひとりひとりが、まずは社会福祉協議会の一員であり、その会費を納入下さることで、活動理念である『誰もが安心して暮らせるささえあいの地域づくり』の実現に向け、住民の皆様が社協活動に参加いただく第一歩となります。

つきましては、地域福祉に果たす社協の役割と趣旨にご理解賜り、どうかご支援ご協力下さいます様よろしくお願いいたします。

◇ 一般会費額 1世帯あたり 1,500円  
(各区长様に取りまとめをお願いしております。)

### 会費を活用した事業

広報紙発行、心配ごと相談、ひとり暮らし高齢者支援、まちの子育てひろば支援、ボランティア活動支援、介護者の会支援など

## 善意の日募金のお礼と報告

《戸別募金》 1,663,214円

集 落	金額 (円)
新 田	14,000
作 畑	23,300
大 畑	39,500
越 知	60,000
岩 屋	31,500
根宇野	56,000
山 田	65,000
中 村	99,000
栗賀町	66,100
福 本	93,500
貝 野	40,214
寺 野	60,500
柏 尾	42,000
加 納	32,000
東柏尾	42,500
吉 富	102,500
杉	32,500
大 山	41,000
猪 篠	56,500

集 落	金額 (円)
新 野	62,000
野 村	47,500
比 延	24,600
寺 前	116,550
鍛 治	44,500
大 河	44,500
上 岩	32,000
高朝田	36,500
宮 野	21,500
南小田	50,500
上小田	33,000
川 上	35,500
大川原	12,000
本 村	29,450
赤 田	12,000
重 行	8,000
為 信	9,500
峠	4,500
栗	31,500
淵	10,000

《窓口募金箱》  
6,680円

本 庁	26
病 院	1,630
社 協	5,024

《その他》200円

(喫茶ファミリーへ、小  
学生が届けてくれた落し  
物です)

合計金額  
1,670,094円

今年もあたたかいご協力をありがとうございました。

皆様からの募金は、社会福祉協議会が推進する次の事業に、有効に活用させていただきます。

- \*ひとり暮らしのお年寄りなどへの給食サービス事業
- \*子育てひろばへの活動支援
- \*ボランティアの育成
- \*善意銀行地域づくり助成事業



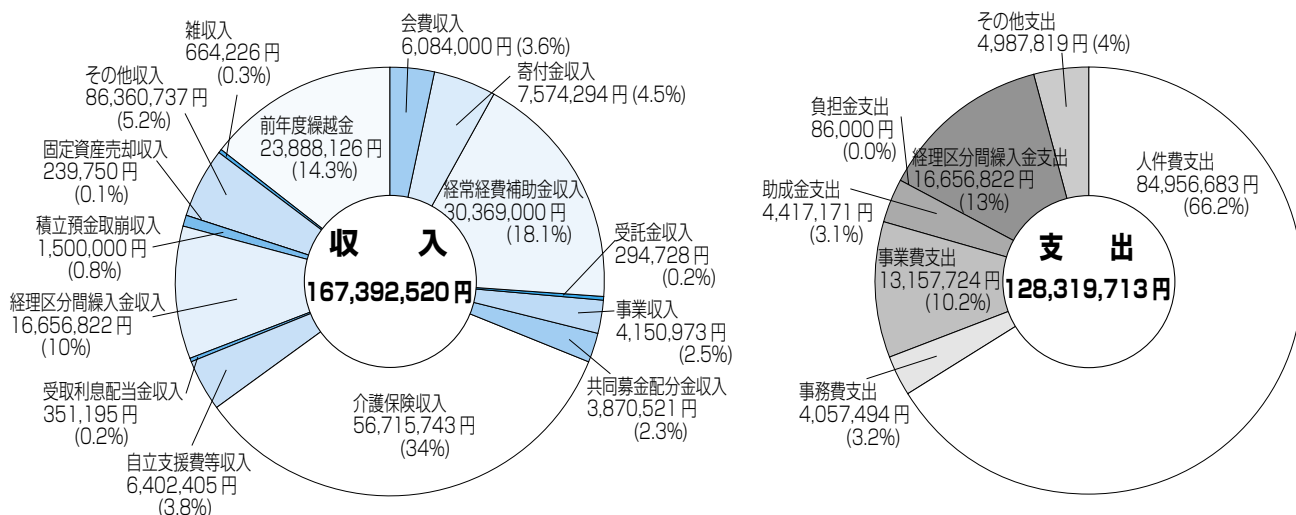
# 平成 21 年度を振り返り 事業報告書

昨年は、8月に発生した県西部の豪雨災害に対しては、被害が著しかった佐用町と宍粟市への災害復旧ボランティアをすみやかに募る一方、職員も計13回現地に赴き、被災家屋の泥出し作業を行いました。また「佐用町社協災害ボランティアセンター」の業務にも就き、災害現場と災害ボランティアセンターの機能の重要性を目の当たりにし、神河町社協の災害時対応マニュアルを策定するうえでたいへん参考となりました。

次に、社協の本所と支所については、業務の効率化とスリム化を推進するため、理事会、評議員会で慎重に議論を交わした上で、事務所統合を1月に実行いたしました。その際、法人職員が6名から4名の減数となるなか、個々のスキルアップを図ることはもちろんのこと、これまで取り組んできた事業の見直しに着手することとし、各事業の点検、評価作業を丁寧に行いました。その結果、ニーズに合わない事業や、類似する事業を洗い出し、大幅な事業整理に繋がりました。

介護保険事業においては、4月から国の施策である介護保険報酬の加算枠の適用を行ったことで、収益の改善が図られ、事業所経営に明るい兆しが見えてきました。また10月には国が創設した処遇改善交付金制度を利用し、本会事業所職員の賃金格差の是正に努めました。

## 平成 21 年度社協会計収支決算書



### 収 入


勘 定 科 目	説 明	予算額 (円)
会 費 収 入	世帯及び事業所等から納入される会費収入	6,084,000
寄 附 金 収 入	善意銀行への寄附金と「善意の募金」収入	7,574,294
経常経費補助金収入	人件費等の必ず要する費用にかかる町や県社協からの補助金収入	30,369,000
受 託 金 収 入	町や県社協からの委託された事業のための収入	294,728
事 業 収 入	事業の参加費、利用料およびチャリティーバザーなどの収入	4,150,973
共同募金配分金収入	「赤い羽根」と「歳末たすけあい募金」の配分金	3,870,521
介 護 保 険 収 入	介護保険、介護サービス等に関する収入	56,715,743
自立支援費等収入	障害者自立支援居宅サービス等に関する収入	6,402,405
受取利息配当金収入	預貯金等の利息及び配当金等の収入	351,195
経理区分間繰入金収入	社協会計単位内における他の経理区分からの繰入金収入	16,656,822
積立預金取崩収入	積立預金の取崩しによる収入	1,500,000
固定資産売却収入	固定資産を売却したことによる収入	239,750
そ の 他 の 収 入	職員の退職に伴う退職預け金の返還収入	8,630,737
雑 収 入	上記のどれにも属さない収入	664,226
前年度繰越金	前年度からの繰越金	23,888,126
収 入 総 計		167,392,520

### 支 出

勘 定 科 目	説 明	予算額 (円)
人 件 費 支 出	常勤職員、非常勤職員等に支給する人件費	84,956,683
事 務 費 支 出	法人や事業の運営事務に要する人件費以外の費用	4,057,494
事 業 費 支 出	事業に直接要する費用	13,157,724
助 成 金 支 出	ボランティア団体、福祉指定校等への助成金支出	4,417,171
負 担 金 支 出	県社協職員協議会への負担金支出	86,000
経理区分間繰入金支出	社協会計単位内における他の経理区分への繰入金支出	16,656,822
固定資産取得支出及び購入支出	備品などを固定資産として取得するための支出	0
積立預金積立支出	積立預金の積立による支出	0
そ の 他 支 出	退職手当積立による支出	4,987,819
支 出 合 計		128,319,713

収支の差引額は次年度へ繰越

# 神河町社会福祉協議会

活 動 項 目	主 な 事 業 の 活 動 結 果
いきがい交流活動	<ul style="list-style-type: none"> <li>*障害者交流サロン 月2回</li> <li>*高齢者の音楽教室 月1回</li> <li>*男性の料理教室 6回</li> <li>*地域ボランティアリーダー研修〔1月22日〕</li> <li>*“まちの子育てひろば”への活動助成 260,000円／9団体</li> <li>*老人憩いの日設定事業〔9月18日〕</li> </ul>
地 域 福 祉 ・ 在 宅 福 祉 サービス	<ul style="list-style-type: none"> <li>*福祉給食サービス 5,686食／年</li> <li>*介護用ベッドの貸出 38件 車椅子の貸出 53件</li> <li>*善意銀行地域づくり助成 669,800円（13集落）</li> <li>*病院車椅子送迎サービス 552回／年</li> <li>*栗賀までのお買い物送迎〔新田・作畑・上小田〕 月1回</li> <li>*介護用おむつの販売 2,425,835円（609件）</li> </ul> 
ボランティア活動支援	<ul style="list-style-type: none"> <li>*ボランティアグループ活動助成 1,650,000円（57団体）</li> <li>*福祉協力校活動助成 1,085,892円（10校）</li> <li>*こどもサマーボランティアスクールの開催（8月）</li> <li>*朗読ボランティア養成講座 お話し相手ボランティア養成講座</li> <li>*シニアボランティア「おとなの井戸端会議」 月1回</li> </ul>
広 報 ・ 啓 発 活 動	<ul style="list-style-type: none"> <li>*広報紙「社協かみかわ」発行 6回／年</li> <li>*福祉イベント「ふれあい倶楽部」の開催〔3月14日〕</li> <li>*小学生のちょっといいこと運動（273名参加）</li> </ul>
お 困 り ご と 相 談	<ul style="list-style-type: none"> <li>*心配ごと相談〔毎月〕 15名利用</li> <li>*弁護士法律相談〔偶数月〕 47名利用</li> <li>*弁護士電話相談〔奇数月〕 23名利用</li> <li>*生活資金貸付けの受付窓口 2,000,000円（3件）</li> </ul>
歳 末 た す け あ い 募 金 の 配 分	<ul style="list-style-type: none"> <li>*自宅療養者とその介護者への支援 515,500円（75件）</li> <li>*低所得世帯児童生徒への支援 436,508円（73件）</li> <li>*子どもの健全育成イベント、活動助成 686,513円（12件）</li> </ul>
自 主 財 源 活 動	<ul style="list-style-type: none"> <li>*6月“善意の募金” 1,618,456円</li> <li>*善意銀行金銭預託 5,892,838円（131件）</li> <li>*社協会費 6,084,000円（3,444世帯、151事業所、個人46名）</li> <li>*チャリティバザー売上げ 874,277円〔※赤十字奉仕団とで折半〕</li> </ul>
在 宅 介 護 サービス 事 業	<ul style="list-style-type: none"> <li>*介護保険サービス収入〔〕は前年度増減比 <ul style="list-style-type: none"> <li>・ホームヘルパー 25,775,096円〔+ 7.0%〕</li> <li>・訪問入浴 11,319,440円〔+ 26.8%〕</li> <li>・ケアマネジャー 19,205,480円〔+ 34.1%〕</li> </ul> </li> <li>*障害者自立支援サービス収入 <ul style="list-style-type: none"> <li>・ホームヘルパー 6,102,260円〔+ 4.1%〕</li> </ul> </li> </ul>

## 特別会費のお礼と ご協力くださった

### 事業所の紹介

今年度も社協特別会費のお願いをいたしましたところ、次の事業所よりあたたかいご協力をいただきました。この貴重な浄財は、地域に密着したきめ細やかな地域福祉事業をよりいっそう強く進めていくために、社会福祉協議会運営に充当いたします。

ご協力いただいた皆様、本当にありがとうございます。

募金総額 579,000円

#### 〈協力事業所〉

・(7月16日現在) 五十音順	・大河内森林組合 (寺前)
・愛林興業(株) (吉富)	・越知谷運輸建設(株) (越知)
・(有)秋山ガスショップ (中村)	・(株)片岡建設 (寺前)
・(有)足立芳商店 (福本)	・(株)川上建設 (長谷)
・特別養護老人ホーム	・神崎クロージング(株) (中村)
・あやめ苑(比延)	・神崎石油(株)栗賀給油所 (中村)
・(株)荒木印刷 (市川町)	・(株)神崎測量設計 (市川町)
・(株)栗賀自動車サービス (福本)	・神崎町森林組合 (山田)
・(有)足立電設 (杉)	・(株)神崎フード (栗賀町)
・特別養護老人ホーム	・神プレ建設(株) (福本)
・うぐいす荘 (福本)	・神越ミネラルウォーター(株) (大畑)
・(株)エコープ	・神崎住設(有) (栗賀町)
・近畿栗賀店 (栗賀町)	・神河町商工会 (中村)

・(有)岸田土木 (根宇野)	・(有)桐月歯科医院 (吉富)	・(有)黒田技術研究所 (柏尾)	・(有)黒田石油(株) (柏尾)	・かんざき店 (栗賀町)	・(有)三共 (柏尾)	・(有)サン・デベロッパ (吉富)	・J A兵庫西栗賀支店 (栗賀町)	・神姫グリーンバス(株) (中村)	・新田ふるさと村 (新田)	・(株)しんかい (吉富)	・住石マテリアルズ(株) (鍛冶)	・(株)誠寿堂 (吉富)	・(株)誠心警備保障 (川上)	・(株)大生庭園 (福本)	・(株)タテイワ (鍛冶)	・立岩医院 (寺前)	・(有)タナカ建築 (長谷)	・但陽信用金庫 栗賀支店 (栗賀町)	・たんぼぼ調剤薬局 寺前店 (寺前)	・つばた (栗賀町)	・鶴居自動車整備 (市川町)	・鶴居タクシー(有) 栗賀営業所 (中村)	・寺前自動車サービス (野村)	・テラマエ設備工業(株) (香寺町)	・寺前タクシー(有) (鍛冶)	・(有)桐藤物産 (吉富)	・(株)ナカイ営研(株) 栗賀店 (福本)	・(株)長井土木 (岩屋)	・中川(株) (福本)	・中島重機(株) (根宇野)	・(株)難波商店 (吉富)	・(株)日本ジェット神崎工場 (山田)	・日本耐火原料(株) NEXT・ABE (福本)	・(株)長谷 (中村)	・(株)鳩自動車 (長谷)	・播州こうじや (新野)	・(株)播但自動車整備工場 (栗賀町)	・播磨モータース (福本)	・兵庫クレーン(株) (比延)	・(有)兵神造林 (福本)	・(株)フィールウッド (吉富)	・フジケア(株) (香寺町)	・(有)藤田織物 (山田)	・不死原興業 (福本)	・(株)藤原組 (鍛冶)	・(株)平和 (栗賀町)	・(株)ベルヴィ神崎店 (福本)	・(有)ヘルスショップ (栗賀町)	・囲炉裏の宿豊楽 (上小田)	・(株)堀口 (栗賀町)	・(株)マエジマ自動車 (柏尾)	・松岡歯科医院 (加納)	・(株)松田ポンプ製作所 神崎サマシタ工場 (東柏尾)	・松本工業(株) (鍛冶)	・マックスバリュ西日本株式会社 神河店 (栗賀町)	・峰山高原ホテル リラクシア (上小田)	・ホテルモンテ・ローザ (長谷)	・宮本電機(株) (寺前)	・(有)宮田木工所 (東柏尾)	・(株)宮本組 (吉富)	・ムツミ商事(株) 栗賀営業所 (栗賀町)	・(株)村岡電気商会 (大河)	・森本住宅設備(株) (福本)	・山田タンボール(株) (福本)	・山本医院 (福本)	・やまもと葬祭 (市川町)	・(株)ヤマウチ (鍛冶)	・ヨーデルの森 (猪篠)	・(有)ヨコタ住建 (岩屋)	・吉富瓦産業(株) (吉富)	・吉岡モータース (中村)	・ローソン神崎栗賀店 (栗賀町)
----------------	-----------------	------------------	------------------	--------------	-------------	-------------------	-------------------	-------------------	---------------	---------------	-------------------	--------------	-----------------	---------------	---------------	------------	----------------	--------------------	--------------------	------------	----------------	-----------------------	-----------------	--------------------	-----------------	---------------	-----------------------	---------------	-------------	----------------	---------------	---------------------	--------------------------	-------------	---------------	--------------	---------------------	---------------	-----------------	---------------	------------------	----------------	---------------	-------------	--------------	--------------	------------------	-------------------	----------------	--------------	------------------	--------------	-----------------------------	---------------	---------------------------	----------------------	------------------	---------------	-----------------	--------------	-----------------------	-----------------	-----------------	------------------	------------	---------------	---------------	--------------	----------------	----------------	---------------	------------------



## Q & A こんなときどうする？



**Q** 「成年後見制度」には、「法定後見」と「任意後見」があるとききました。どういうことなのでしょう？

**A** 認知症、知的障害などのため、判断能力の不十分さのある高齢者や障害者の方々が、悪徳商法の被害にあったり、相続、売買、諸々の契約などで不利益を被らないよう、財産の管理、生活や療養に関する事務（契約）を支援するための制度として「成年後見制度」があります。成年後見制度には、法定後見制度と任意後見制度があります。

法定後見は、判断能力の低下がある人について、裁判所の審判によって後見人等が選任され、本人の保護・支援をします。本人の判断能力に応じて「後見」「保佐」「補助」の三つにわかれ、それぞれの権限（支援・保護の範囲）が異なります。任意後見は、将来、自分の判断能力が不十分になったときに誰に何を支援してもらうのか、後見人と後見事務の内容をあらかじめ自ら決めておく（公正証書による契約をする）ものです。制度利用にあたっては、法律の専門家や社会福祉士等とよく相談しましょう。

## 特集

### 貝野ふれあい喫茶に行ってきました！

毎週第4日曜に貝野公民館で開かれているふれあい喫茶にお邪魔してきました。ふれあい喫茶の魅力は、おいしい飲物と食べ物を皆でワイワイ言いながらゆったり時間を過ごすことです。

このふれあい喫茶には、貝野の方だけでなく、他の地区や町外からも多くのお客様がいます。この日は約40名もの参加者があり、日曜の午前中をお喋りしながら、のんびりと過されていました。心地よいサウンド、机に飾られた花そしてボランティアの方々の心温まる手料理・飲物・笑顔がとても心に響くふれあい喫茶でした！遠方の皆様もぜひ足を伸ばしてみても…

#### 《貝野ふれあい喫茶》

日 時：毎月第4日曜日 8時半～10時半

場 所：貝野公民館（すばく神崎の隣）

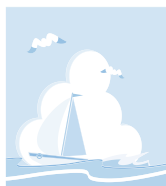
利用料：200円



喫茶店内様子



喫茶ボランティアが前日から準備



心のこもった  
モーニングはいかが？

お譲り  
します!!

物品預託で『電動ベッドとマット』、『トイレ手すり』、『電動カー』を頂きました。

必要な方にお譲りします! ご要望・お問い合わせの連絡は、社協まで!



無 料



無 料



有 料

## 『品物提供のご協力、よろしくお願いいたします!!』

～ 神河町赤十字奉仕団・神河町社協共催チャリティバザー ～

9月12日(日)に開催される「まっせまつり」において、今年もチャリティバザーを実施致します。

このバザーは、ご家庭で使われていない品物を、各地区赤十字奉仕団の支部長がまわって住民の皆さまから集め、まつり当日に販売します。

その収益金は、赤十字奉仕団から町内、近隣市町の福祉施設への慰問費等や、社協が行う福祉活動の貴重な財源として有効に活用させていただきます。

ご家庭で眠っている品物はございませんか。ご協力をどうぞよろしくお願い申し上げます。

### 【ご提供・ご協力いただきたい品物】

タオル、石鹸・洗剤、毛布、日用雑貨、食料品など

(古着、中古品、破損した品物、生ものや賞味期限のきれた食品は、ご遠慮下さい。)

☆チャリティバザーは、「まっせまつり」オープニングイベント終了後より販売開始の予定をしておりますので、多数のご来場をお待ちしております。

### ふくしの風

「夫は外で働き、妻は主婦業に専念」「母親は育児に専念」…最近、こうした考え方の女性が増えているといった各種調査の結果がある。しかも、20歳代から40歳代の若い世代で、その割合が増えているとのこと。▼伝統的な価値観を否定する傾向にあったこれまでの考え方に、若い女性の間で、変化が出てきたということだ。しかし、その一方で、実際に共働きの割合も増えている。これは何を意味するのだろうか? ▼長時間労働や非正規雇用の増加などの働く環境の悪化: 十分な保育サービスや育児支援がなく、子育てとの両立が非常に困難: そんな「現実」を目のあたりにして、社会参加や仕事への意欲を削がれ、「家庭に入った方が楽」という消極的な選択に陥っている、という指摘も多い。こうした女性の専業主婦志向や「婚活ブーム」が、社会へのあきらめの反映なら、問題だろう。▼「女性が元気になる、福祉も元氣な社会」とも言われる。それぞれの生き方にあった生活や働き方を選べる社会にしたい。一人ひとりが能力と個性を発揮できる環境をどうつくっていくか。この福祉の考え方が基本になるであろう。



# たまゆらの会便り



22 年度年間予定

7 月	焼き肉のたれ作り
8 月	- お休み -
9 月	わいわいがやがや座談会
10 月	グランドゴルフ大会
11 月	こんにゃく作り
12 月	わいわいがやがや座談会
1 月	新年会食会
2 月	みそづくり
3 月	わいわいがやがや座談会



自宅で介護をされている方、「たまゆらの会」に入りませんか？『心とからだのリフレッシュ』を目的に、自宅で介護されている方や介護をしてきた OB の方が毎月 1 度集まり、時には笑い、時には介護の悩みを語り合っている会です。写真は、6 月のバス旅行です。

年会費 1,000 円  
定例会 原則毎月火曜の午前中  
参加者 随時募集中！

＜お問い合わせ先＞  
神河町社会福祉協議会（たまゆらの会事務局）  
☎32-2303

## 『トライやる・ウィーク』生徒大活躍！

6 月 7 日からの 1 週間、神崎中学校 2 年生の 3 名が、トライやるウィークで社協活動を体験しました。活動は、ボランティアと一緒に高齢者へのお弁当作りや配食、ケアマネジャーやホームヘルパーとの同行訪問、車椅子などの福祉用具の掃除などをしました。初めてのことで戸惑うことがあったと思いますがしっかりと挨拶ができていて、中学生らしく何事にも熱心に取り組んでいました。これからの活躍に期待しています。

### 「体験を終えて…」（生徒感想）

利用者の方に昔の学校のことなどを教えて頂き、また「ありがとう」と言ってくださり、嬉しかったです。これからは、学校でのボランティア活動を頑張りたいです。



訪問入浴のスタッフと一緒に！



車椅子、きれいになりました！



栗賀小学校で福祉体験補助

## こどもサマーボランティアスクール参加者募集 !!

— 夏やすみに心に残る体験をしよう —  
町内の4・5・6年生 集まれ !

プログラム① 定員 30 名

『町内を調査して福祉マップ作り』

〔日 程〕 H22. 8. 26 9時～16時頃

〔場 所〕 栗賀町・寺前駅周辺(予定)

〔集 合〕 神河町ケーブルテレビ局舎

〔持ち物〕 筆記用具、お弁当・水筒

〔内 容〕 町内を歩いて「だれもが住みやすい町づくり」や「だれでも利用しやすさ度」などを調べてみよう。

※指導 ケアステーションかんざき

作業療法士 西本 寛さん

〔対 象〕 町内の小学4, 5, 6年生

〔参加費〕 不要

〔申し込み〕 7月30日(金)までに電話で申し込んでください。

(定員以上の申し込みがあった場合は、

申し込み順とさせていただきます)

プログラム② 定員 10 名

『ひとり暮らし高齢者の方を訪問して、お手伝いしてみよう!』

〔日 程〕 H22. 8. 27 9時～13時頃

〔集 合〕 大河内保健福祉センター

〔持ち物〕 筆記用具、お弁当・水筒

〔内 容〕 高齢者宅を訪問して昔のお話を聞いたり、お手伝いをしよう。



(昨年度の様子)

## 「楽しもう会」会員募集 !!

囲碁や将棋、ゲームやお話、レクリエーション活動等自由に活動できる場所を提供します!

「外出する機会が少なくなってきて仲間づくりがしたいな」と思う人や、「認知症予防に頭を動かしたいな」と思う人はぜひこの機会に参加してください。

〔場 所〕 大河内保健福祉センター 機能訓練室

〔開 館 日〕 毎月第3木曜日 (8/19、9/16、10/21、11/18、12/16、1/20、2/17、3/17)

〔会館時間〕 13時30分～15時30分「お好きな時間にどうぞ!」

〔対 象〕 対象年齢はありません。

※なお車椅子を使用し移動が困難な方はご相談下さい。

また、送迎をお手伝い頂けるボランティアも募集中です!

会費不要!  
随時参加 OK

ご利用  
ください

## 暑い夏、散髪してスッキリしましょう!

対象となる方: \*介護認定で介護度4～5の方

\*身体障害者手帳1種1～2級、療育手帳A判定、精神障害者手帳1級のいずれかに該当し、かつ介助なしに外出できない方、あるいは常時車椅子を必要とされる方

助成の内容: 理容にかかる費用(出張の場合はその料金も含まれます)のうち3,500円を上限に助成

散髪の期間: 7月15日～8月31日

手続き方法: 9月7日(火)までに ①印鑑 ②領収書(レシート可) ③金融機関の口座通帳(ゆうちょ銀行は除く)を社協事務所〔神崎支庁舎内〕へご持参下さい

留 意 点: \*利用されるお店の指定はありません

\*長期間、施設入所や入院されている方は対象外です

◎このサービスは皆さまからご協力いただく“赤い羽根募金”の配分金で実施されます。

# 『すくすくと大きくな～れ…』

おめでとう！1歳の誕生日 ～7・8月生まれのなかまたち～



立 垣 翔 星くん

(貝野、大輔さん・梨絵さんのお子様)  
笑顔のステキな翔星君1歳のお誕生日おめでとう！お姉ちゃんと一緒にボールで遊んだり、お散歩をすることが大好きだね♡これからも姉弟仲良く元気にたくましく大きくなってね!!



多 田 更 咲さん

(福本、弘樹さん・さおりさんのお子様)  
いつもニコニコかわいい笑顔で家族を和ませてくれる更咲。大好きなお兄ちゃんと仲良く元気に育ってね。



高 松 琉 晟くん

(大河、康範さん・綾子さんのお子様)  
とてもよい子でいつも助けてくれてありがとう。でも近いうち柚葉姉ちゃんみたいな暴れん坊になるよな一。



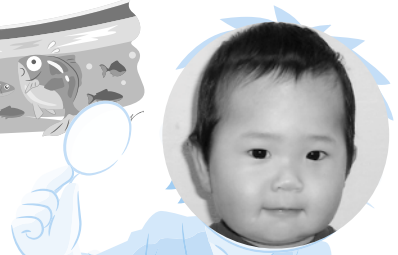
横 田 連 夢 くん

(貝野、新次さん・和子さんのお子様)  
1歳のお誕生日おめでとう♡元気で優しい子になってね☆お兄ちゃんと仲良く遊んでね。



高 内 ひまりさん

(長谷、努さん・香緒里さんのお子様)  
これからは笑顔の素敵なお元気いっぱい女の子でいてね♡



田 中 利 弥くん

(長谷、秀樹さん・美保さんのお子様)  
利弥、お誕生日おめでとう！これからも元気いっぱい、たくましい男の子になってね。おねえちゃんと仲良くしてね♡



小 田 船 斗くん

(鍛冶、勝也さん・由美さんのお子様)  
お兄ちゃんと一緒にいるとご機嫌。たくましく、笑顔が似合う子になってね！



長 濱 瑠 華さん

(寺前、智章さん・慶子さんのお子様)  
お姉ちゃんとなかよくいっぱいあそぼうね。



小 林 優 斗くん

(福本、裕介さん・洋子さんのお子様)  
兄弟仲良く元気に育ってね。



## 【善意銀行】

(5月14日～7月16日) (敬称略・受付順)

住 所	氏 名	
高朝田	浅 田 保	供養として
吉 富	荒 川 正 臣	供養として
猪 篠	森 本 俊 幸	供養として
新 野	佐 谷 和 利	供養として
貝 野	安 田 務	供養として
寺 野	立 岩 務	供養として
新 野	今 井 壽 恵 美	福祉のために
長 谷	高 橋 さ か ゑ	供養として
長 谷	小 松 幸 雄	福祉のために
比 延	高 宮 あ き 子	供養として
東柏尾	竹 内 弘 起	供養として
姫路市	藤 原 義 満	供養として
上 岩	大 中 昌 宏	供養として
	匿 名	福祉のために
比 延	橋 元 さ か ゑ	供養として
寺 野	中 野 富 夫	供養として
野 村	仲 川 剛	供養として
貝 野	足 立 達 也	供養として
大 河	小 川 喜 美 子	供養として
栗賀町	村 上 慶 光	供養として
川 上	藤 原 秀 行	供養として
預託金額合計		964,000 円

NO.28 号の感謝のお知らせ (善意銀行) で誤りが  
ありました。  
(誤) 中野恒雄 → (正) 中島恒雄  
訂正しお詫び申し上げます。

## 各事業所での『福祉への 取り組み』募集中

町内の各事業所での福祉への取り組みを募集します。例えば、窓口に車椅子を置いてある、福祉用具を寄贈しているなど何でも構いません。社協宛に Email かお手紙でお寄せ下さい。事業所名と取り組みを掲載予定です。

## 編集後記

「備えあれば憂い無し」  
今年の梅雨も日本各地で  
雨による災害が起きまし  
た。もしものときに備えて、  
枕元には懐中電灯を用意  
し、避難経路・場所の確認  
や、普段から近所への目配  
りをしておきましょう。災  
害は明日にだってやってく  
るかもしれません！

## 感謝のお知らせ

### 【収集ボランティア】

(5月15日～6月30日)  
《古切手・ベルマーク・  
テレホンカード》

共栄ゴルフ工業(株) (市川町)  
前嶋 眞知子 (寺前)  
佐谷 照子 (新野)  
石堂 明美 (鍛治)  
役場 住民生活課 (赤田)  
中島 富久代 (大川原)  
佐古 富佐恵 (高朝田)  
松本 孝子 (長谷)  
高橋 さかゑ (比延)  
子育て学習センターおひさま (比延)  
古川 正二 (比延)  
福田 悦子 (新野)  
足立 幸子 (生野町)

### 【物品預託】

(5月18日～6月30日)  
坂元 さとゑ (栗)  
タオル

仲川 剛 (野村)  
電動ベッド・マットレス  
細岡 由美子 (吉富)  
電動スクーター、  
コップ・タオル  
匿名 (比延)  
トイレ手すり  
匿名 (比延)  
車椅子 (オーダーメイド)  
橋元 さかゑ (比延)  
座布団カバー、手提げ袋

ありがとうございました

・介護老人保健施設かみかわ (栗賀町)

## 相談所カレンダー

(相談は無料です)

月	日	心配ごと相談 (人権・行政・各種) 第2金曜日 13:00～16:00	法律相談 (弁護士) 偶数月・第4水曜日 13:30～17:00
8	13	大山公民館	
	25		神崎支庁舎
9	10	南小田公民館	

### 《法律相談》

※偶数月の第4水曜日 13時30分より、弁護士による法律相談を開催します。  
法律相談は完全予約制です。予約をされずに来られても相談は受けられません。また、同じ案件でのご利用は、2回までとさせていただきます。

### 《心配ごと相談》

※心配ごと相談をご希望の場合は、前日までに予約をしてください。予約なしでも受け付けますが、その場合は15時まで会場へお越しください。  
※心配ごと相談の受付は、15時までとさせていただきます。  
・電話による法律相談はなくなりました。  
・10月より心配ごと相談も完全予約制になります。

「これ知って!」

## 「四葉マーク」

肢体不自由であることを理由に免許に条件を付されている方で、その障害が自動車の運転に影響を及ぼすおそれがある時に、運転する車につけるマークです。思いやりを持った運転を心がけましょう!

