

し ゃ き ょ う

# 社 協 かみかわ

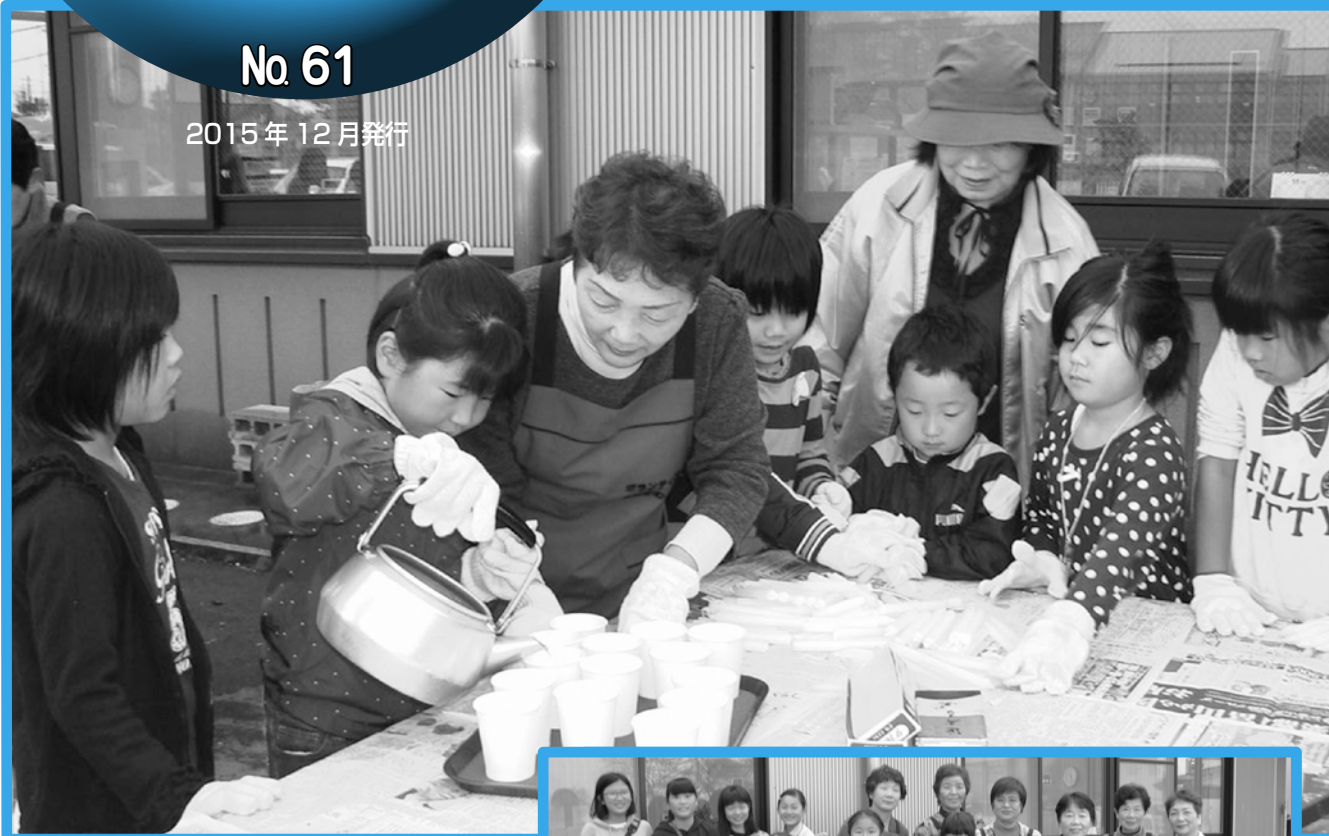
～地域福祉の情報紙～

## 主な記事

- 2 ページ 歳末たすけあい募金の使い道
- 3 ページ 各募金のご協力へのお礼
- 4 ページ 災害ボランティアセンター運営スタッフ養成研修
- 5 ページ 「1.17 のつどい」竹筒を募集します
- 7 ページ 子育て応援 おゆずりプラザの開設

No. 61

2015 年 12 月発行



## 表紙より

ボランティアさんに教えてもらいながら  
キャンドル作りに挑戦しました。

〔11月8日 キャンドルサポーター〕

できたキャンドルは「阪神淡路大震災1.17のつ  
どい」（神戸）で灯されます

12・1 月号

編集発行 社会福祉法人  
神河町社会福祉協議会

“つながり ささえあう みんなの地域づくり”

# 「歳末たすけあい募金」

新たな年を迎えるこの時期、支援を必要とする方々が地域で安心して暮らしていただくよう、また私たちの町の地域福祉を推進するため、町内の皆様に歳末たすけあい募金のお願いを、各区長さんを通じてさせていただいております。

この募金の運動期間は10月から12月の3か月間としておりますが、さっそく募金のご協力をいただいている集落もあり、心から感謝申し上げます。

皆様から託していただいた歳末たすけあい募金は、歳末たすけあい活動をはじめ、次の事業に使われます。

対 象	内 容 詳 細
経済的にゆとりのない世帯の子ども	経済的にゆとりがなく、就学援助を利用されている小中学生宅に、支援金をお届けします。
生活困窮世帯	生活がかなり困窮し、年始を迎えることがたいへんな方に、民生委員さんが訪問し、支援金をお届けします。
長期自宅療養者とその介護者	介護が常に必要な自宅療養者とその介護者へ、介護療養に要する品物をあらかじめお選びいただき、お届けします。

## “なかよし☆おたのしみ会” のお知らせ

社協ときらっと応援団との共催で、乳幼児を対象のクリスマスイベントを開催します。今年はゆかいな人形劇を上映いたします。また冬の絵本もたくさん展示していますので、親子であるいは友だちと楽しい時間を過ごしてみませんか。素敵なプレゼントも用意して待っています。



- ・開催日 12月12日（土） 10時～12時
- ・場 所 きらきら館（神河町中村）

## 年末の大変な大掃除を お手伝いします！



おひとり暮らしや重い障がいのある方を対象に、年末の大変な大掃除をお手伝いします。例えばこんなことをおこないます。

- ☆窓ふきやサッシの掃除 ☆樋の掃除
- ☆照明器具の掃除 ☆庭木の枝うち
- ☆粗大ごみの処分 など

※作業はシルバー人材センターに依頼し、その費用を社協が負担いたします

サービスを希望される方は、12月11日までに社協へ電話でお申込みください。

☎32-2303

## さんばつされた費用を助成します



### ○対象者

要介護度4～5の方、重い障がいがあり、かつ外出時に介助者を要する、あるいは常時車いすを使用される方

### ○助成の内容

さんばつにかかる費用（上限3,500円）を助成

### ○対象期間

12月1日から1月31日の間

### ○手続きの仕方

対象期間中のさんばつの領収書（レシート可）を、2月5日（金）までに社協へ提出ください。その際、振込先（口座番号）をお聞きます。

### ○注意点

- ・利用されるお店の指定はありません。
- ・長期入院中あるいは入所中の方は対象となりません。





## 心身障がい者、生活困窮者等への助成事業

### 公益財団法人姫路十字会

昭和45年年に設立され、心身に障がいをお持ちの方々や関係施設への助成を継続してまいりました財団法人姫路十字会は、平成26年4月1日に公益財団法人姫路十字会へと移行しました。

このたび、兵庫県神崎郡において、左記の内容により平成27年度事業を行いますので、対象となりうると思われる方、また該当施設はご応募ください。

尚、各申請については、予算の関係により、姫路十字会の選考基準に基づき審査及び選考をさせていただきます。

#### 1. 心身障がい等による生活困窮者への援護

援護金 3万円

**対象** 兵庫県神崎郡神河町に在住で、家族の中に重度の心身障がい等【身障手帳1級・2級・3級、療育手帳A判定、精神福祉手帳1級】の方おられる世帯

**条件** 住民税の非課税世帯であること

**方法** 神崎支庁舎 健康福祉課窓口 に設置された申請用紙に記入し、姫路十字会に郵送

◎添付書類…身障手帳等の写し、非課税世帯証明  
(家族全員の非課税証明)

#### 2. 申請の受付期間

受付期間 平成27年12月1日～12月15日

支給日 平成27年12月24日 平日

お問合せ先 公益財団法人姫路十字会

☎079(224)0001



姫路十字会から助成金をいただき、古くなった社協のホームヘルパー車を買替えることができました。

近年、全国各地で様々な自然災害が頻発しています。昨年の丹波市の豪雨災害では、谷沿いの集落を中心に土砂崩れなどが発生し、1人が死亡、4人が重軽傷を負われました。このような大災害は決して他人事ではなく、いつ神河町で起こっても不思議ではありません。

社協では災害時の対応マニュアルを作成し、見直しや研修を行いながら災害に備えています。災害時に大きな役割を担う『災害ボランティアセンター』を運営するためには、スタッフの人数が大幅に不足しています。

そこで、『災害ボランティアセンター』のスタッフとして活動いただくボランティアの養成研修を次のとおり開催します。まずは『災害ボランティアセンター』の役割などを理解していただき、ぜひ運営スタッフとしてあなたの力を貸してください。

ご参加をお待ちしています。

## 災害ボランティアセンター

## 運営スタッフ養成研修参加者募集!

- 日 時 平成28年1月24日(日)  
10時～12時
- 場 所 神崎支庁舎 研修室
- 内 容 『災害ボランティアセンター』  
の役割と動き
- 対 象 高校生以上
- 申込み 社協へ1月20日(水)まで  
にご連絡ください。

#### \*災害ボランティアセンターとは・・・

災害発生時には、各地からボランティアが被災地に駆けつけ、被災地の少しでも早い復旧、復興のためにさまざまな支援活動を行います。災害ボランティアセンターは、ボランティアが被災地の状況やニーズに応じて効率的かつスムーズに活動できるよう支援するところです。

具体的には、被災者ニーズの掘り起こしや現地への送迎、資材の管理、電話対応などさまざまです。

災害時、現地の様子がよくわかっている地元住民が運営スタッフにいることは、とても大きな力になります。

神戸まで出かけました！

## 「遠くへ行くうデー」

11月11日、障がいのある方や、外出時に介助を要する方を募り、車いすのまま乗れるリフト付きバスを使って神戸まで出かけました。



神戸に行くのは久しぶりという方が多いなか、遊覧船に乗り込み神戸港を一周しました。船からは建造中の潜水艦や、神戸空港から離発着する飛行機を見ることができました。そのあとはホテルで夜景を見ながらのディナーバイキングを楽しみました。

日頃、遠出することが難しいため、参加された皆さんはとても満足され、いい思い出となったようです。

なお、この旅行を実施するにあたり、介助ボランティアの楽護会さんにはたいへんお世話になりました。



## 阪神・淡路大震災「1.17のつどい」竹筒を募集します！

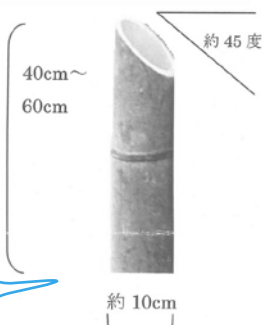
毎年1月17日に、阪神淡路大震災で亡くなられた方の慰霊、そしてこの時に生まれた支え合いの気持ちを後世に伝えていくために、神戸で「1.17のつどい」が行われます。

このつどいに使用される竹筒の提供を今回も各老人クラブの皆様をはじめ、たくさんの方にご協力いただきたく、お願いいたします。

作製いただいた竹筒は、12月21日から1月6日の間（※土日、年末年始を除く）に社協までお持ち込み願います。

〈竹筒の作製のポイント〉

- ・長さ40cm～60cm
- ・直径約10cm以上
- ・上部は約45度にカットします
- ・節は竹筒の中央



中に水を張り、ろうそくを浮かべ点灯します。

## どうしようを、相談しよう



リストラされて  
どうしていいか  
わからない

ずっと家にいた  
から社会に出る  
のが不安

子どもがひきこも  
ってしまい心配

借金があり家計  
のやりくりにつ  
まっている

DVを受けて家  
を飛び出してし  
まった

暮らし、仕事で  
困ったら…

ワーカーズコープ（企業組合労協センター事業団）までお電話ください。

姫路市南畝町2-141-2

☎079-224-2188

ようこそ、お越しいただきました

## 「ひとり暮らし高齢者のつどい」

去る10月2日、一人暮らし高齢者のつどいが、赤十字奉仕団と社協との共催でグリーンエコーにて行われました。

今年は76名の参加があり、おいしい食事をしながら会話が弾みました。また、奉仕団さんによるゲームや早口言葉などを楽しみました。



た。そして、一番の盛り上がりを見せたのは、来賓の山名町長さんによるプロ顔負けの歌声を披露いただいた時でした。歌い終わると拍手喝采で、みなさんは何か大きな力をもらった様子でした。来年も皆さんの元気なお顔が見られることをスタッフ一同、心からお待ちしております。

## お譲りします ポータブルトイレ



必要な方へお譲りします。付属のバケツ（別売り）はご購入いただけます。

まずは社協へお問合せください。

☎ 32-2303

## いろんなことに気づきました ～疑似体験学習～

授業で、神崎小学校4年生がアイマスク体験、越知谷小学校では高齢者疑似体験がおこなわれ、社協職員もお手伝いに行きました。

「目が見えないと折る順序が途中で分からなくなった」



「腰をずっと曲げて歩くととても痛くなり、お年寄りの人が困っていたら助けようと思った」

## たくさんのお米を いただきました！

前号の広報紙で、余っているお米の提供を呼びかけたところ、たくさんの方々からお申し出をいただき、予想を上回るお米が集まりました。

提供いただいたお米は、早速、町内で生活にお困りの方へお譲りしたり、高齢者等への見守りとして行っている福祉給食サービスなどの事業に活用したりしています。

また生活困窮者を支援する団体（ワーカースコップ）にお渡しし、兵庫県内で生活がお困りの方にも届けられています。

たくさんの方々にご協力いただき、ありがとうございます。

〈お米を提供いただいた方〉

・岸口 徹（上小田）

・小林 正夫（大畑）

・岸本 龍作（上小田）

・東柏尾営農組合

・上山 隆志（中村）

・岸田 誠基

（根宇野）

・匿名9名

（受付順、敬称略）





# 『すくすくと 大きくな～れ!』

藤原 <sup>れん</sup> 蓮 くん (大河)

藤原 朋訓さん宅のお子様

「お姉ちゃん(朱里ちゃん、ひかりちゃん)と、仲良く元気に育ってね。」



## 1歳の赤ちゃん和家人の写真を募集中

次号掲載締め切り…1月7日(木)

1歳のかわいい赤ちゃんとそのご家族の写真を、社協広報紙で町内の皆さんに紹介いたします。ご希望の方は、社協までご連絡ください。

社協の子育て応援

おゆずりプラザにご協力ください!

社協では、今は使用していない子育て用品を必要な人にお譲りする『おゆずりプラザ』を、来年1月に開催します。そこで、ご家庭で眠っている子育て用品の寄付を募集しています。必要としている方に譲ることで、神河町の子ども達と子育て中の家族を応援しましょう!

### ★寄付していただきたいもの

0歳から概ね小学校低学年くらいまでの子育てに必要なもの

### ★受付できないもの

(例: ベビー用品・衣類・おもちゃ・絵本・制服など) 衛生上問題のあるもの(哺乳瓶の吸い口やおしゃぶりなど)

汚れのひどいもの、破損しているもの 漫画や雑誌、教科書

### ★集める期間

12月10日(木)～1月15日(金)

### ★持ってきていただく場所

社協に平日の8時30分～17時15分までに持ってきてください。きりきり館、おひさまルームでも結構です。持ってくるのが難しい場合は、社協にご連絡ください。



## おゆずりプラザOPEN!

◇日時 1月24日(日)～27日(水)

◇場所 神崎支庁舎 研修室・あい愛ルーム

14時～16時30分

## 社協相談所カレンダー

(秘密厳守・相談料不要)

〈皆様から頂く会費や共同募金などで実施しています〉

月	日	心配ごと相談 毎月第2金曜日 13:00～16:00	法律相談 偶数月・第4水曜日 13:30～17:00
12	11	大河内保健福祉センター	—
	24	—	神崎支庁舎(※木曜日)
1	8	神崎支庁舎	—

どちらの相談も前日までにご予約ください。

\*法律相談…弁護士が相談に応じ、相談時間は1人20分間です。

\*心配ごと相談…普段の困りごとや心配ごと等、行政相談員、人権擁護委員、民生児童委員が相談に応じます。

パート運転員さん

募集!

車の運転が丁寧な方、病院送迎などの運転業務をお願いできませんか。利用者さんから「ありがとう」と言ってもらえると、とてもうれしく感じます。

☆運転員(1名)

※要普通運転免許証(AT限定可)

まず社協へご連絡ください。

☎ 3212303



# 感謝のお知らせ

(9月16日～11月18日)(敬称略・受付順)

## 【善意銀行】ありがとうございます

氏 名	地区	内 容
山口賢治	中村	供養として
高内三千男	峠	供養として
井上重信	柏尾	供養として
特養 うぐいす荘	福本	福祉のためにふれあい祭りバザー収益金
中島義則	根宇野	供養として
藤原ゆみ子	山田	供養として
匿名		福祉のために
岸上健二	根宇野	供養として
匿名		福祉のために
安達泰彦	大畑	供養として
山本一政	根宇野	供養として
山田雅宏	新野	福祉のために
森田譲治	寺野	供養として
匿名		福祉のために
岸田誠基	根宇野	供養として
岸田正吾	山田	供養として
桐月利昭	吉富	供養として
合 計		515,132円

善意銀行の預託金は、町内小中学校・高校の福祉教育活動やボランティアの助成金、高齢者などへの給食サービスの材料代、地域づくり助成金などに使われています。

## 【収集ボランティア】《古切手・ベルマーク、書き損じハガキ》

・田中 洋子 (比延) ・石堂 明美 (鍛冶)  
 ・共栄ゴルフ工業 (市川町) ・さんだお (重行)  
 ・(株)トランキーク (宮野) ・前田 せつ (野村)  
 ・東山 多美代 (淵) ・岡本 須美子 (柏尾)  
 ・中野 妙子 (淵) ・岩本 美保子 (大河)  
 ・役場住民生活課 ・鷺田 千枝子 (上小田)  
 ・(株)荒木印刷 (市川町) ・安部 道子 (新野)  
 ・共和コンクリート工業(株) (南小田)  
 ・(株)播但自動車整備工場 (栗賀町)

## 【物品預託】

・竹内 正和 (南小田) ポータブルトイレ  
 ・匿名 介護用品  
 ・匿名 介護用品  
 ・匿名 ろうそく

ありがとうございました

## 家族みんなで挑戦!!しゃきょうパズル

応募先 〒679-2414 神河町栗賀町 630  
 神河町社協「パズル係」  
 Eメール k-syakyo@kcni.ne.jp

応募締切 1月7日(木)

①から⑤にある空白を埋め、太枠の5つの文字をうまく並び替えると、ある言葉となります。※カタカナはひらがなに置き換えてください

答えのわかった方は、1、クイズの答え 2、住所 3、氏名 4、社協かみかわの感想、もしくは一番興味を持った記事をご記入の上、ハガキまたはEメールでご応募下さい。正解者の中より抽選でクオカードをプレゼントします。

- 大根、卵、こんにゃく、厚揚げ…。寒くなると食べたくなる料理と言えば
- 野球の新たな国際大会で、今年11月、台湾および日本を会場に開催されました。  
「WBSCフ<sup>□</sup>ア12」
- もうご存知ですね。イラスト付年賀ハガキも販売されています。神河町のマスコットキャラクターは？
- 山陰地方で水揚げされるズワイガニを松葉ガニと呼びます。お酒の好きな方は、酒の肴に“カニ<sup>□□</sup>”なんていなかでしょう。
- 国名を漢字で書くと、“土耳其”はトルコ。では“阿蘭陀”は？

☆ヒント：こたつに入って、NHK 紅白歌合戦

前号の答え『うろこぐも(うろこ雲)』

◎当選者 藤原公善さん(杉)

## かみかわペンリレー 24人目

町内の皆さんを一つの輪でつなげたいと思います。今回取材を受けてくださった方が、次の広報紙に載る方を紹介してくださる形式です。



〈前号の小川知子さん(東柏尾)からの紹介〉

あ べ き え  
**安部 貴絵** さん  
 (栗賀町)



質問：あなたのご家族の紹介と日頃の生活などをお願いします

答え：7人家族で、日頃、2人の子育てに奮闘中です

質問：人にちょっと自慢できることはどんなこと？

答え：初対面の人にもおしゃべりできることです

質問：最近どんなことに感動しましたか？

答え：長女も次女も自転車に乗れるようになったこと

質問：あなたが今、夢中になってやっていることは？

答え：レジンのアクセサリーづくり

質問：一番のお気に入りの場所、お店はどこですか？

答え：杉にある“楽や”さんです。子ども達が遊ぶスペースがあるので子ども連れでもゆっくり楽しめるカフェです。お料理もケーキも地元の物を使って作られているので安心していただけます。

質問：もし一億円が手に入るとすれば、どんなことに使いますか？

答え：親孝行します

質問：まちのみなさんへのメッセージをどうぞ

答え：神河町のみなさんが元気に健康に、良いお正月が迎えられますように！

◎小川知子さんから安部さんへのメッセージ  
 「また、ゆっくりお話ししようね！」